



Memoria anual



CEOSA
Corporación
Empresarial ONCE





Memoria anual



Sumario

- 01 | Carta del Presidente, 06.
- 02 | Evolución de las principales magnitudes empresariales, 09.
- 03 | Corporación empresarial ONCE: Misión, visión y valores corporativos, 13.
 - 03.1 | Misión, 14.
 - 03.2 | Visión, 14.
 - 03.3 | Valores Corporativos, 15.
- 04 | Organigrama Corporativo, 17.
- 05 | Sectores de Actividad, 21.
 - 05.1 | Sector de Servicios a Empresas, 23.
 - 05.1.2 | Grupo Alentis, 24.
 - 05.2 | Sector Inmobiliario, 28.
 - 05.2.1 | Oncisa, 28.
 - 05.3 | Sector Turístico, 32.
 - 05.3.1 | Confortel, 33.
 - 05.3.2 | Viajes 2000, 36.
 - 05.4 | Sector Alimentario, 40.
 - 05.4.1 | RC Alimentaria, 41.
 - 05.5 | Sector de Mobiliario Urbano, 44.
 - 05.5.1 | Primur, 45.
 - 05.6 | Sector Asegurador, 48.
 - 05.6.1 | Seguronce, 49.
 - 05.7 | Sector Socio Sanitario, 52.
 - 05.7.1 | Revitass, 52.
 - 05.8 | Otros negocios, 55.
- 06 | Evolución económica de CEOSA, 57.
- 07 | Responsabilidad Social Corporativa, 71.
- 08 | Directorio de empresas de CEOSA, 75.

Honestidad y transparencia

Acudimos, como cada año por estas mismas fechas, a rendir cuentas públicas de nuestras actividades. Así lo ha venido haciendo la Corporación Empresarial ONCE (CEOSA) desde su creación en 1994, hayan sido buenos o menos buenos los ejercicios económicos en los que ha discurrido su actividad.

Lo hacemos, en primer lugar para informar a nuestro accionista, la Organización Nacional de Ciegos Españoles (ONCE) y, paralelamente, hacer otro tanto con nuestros públicos de interés: trabajadores, clientes, proveedores, y socios. Y todo ello porque, la honestidad y la transparencia han guiado siempre nuestro quehacer y, nada mejor que este momento, el de la aparición de nuestra Memoria económica de actividades, para mostrar lo que somos y lo que queremos llegar a ser en el futuro: un conjunto de empresas con espíritu emprendedor que han sabido consolidar una cultura responsable guiada siempre por nuestros valores corporativos.

Duro ejercicio

Desde un punto de vista económico, éste no ha sido un ejercicio nada cómodo porque ha discurrido en medio de una crisis internacional que, si cabe, ha golpeado con más intensidad a la economía española que, es donde discurre la práctica totalidad de nuestros negocios. Iniciada ya a finales de 2007, y claramente asentada en 2008, la mala situación económica del país se ha visto aún más acentuada en mayor medida en el ejercicio económico 2009. El deterioro de la actividad ha sido, incluso, más evidente en alguno de los sectores en donde opera CEOSA, como el de alimentación, el inmobiliario, el turístico, la vigilancia o los seguros, en los cuales se han concentrado las mayores consecuencias de la crisis económica con mayor dureza.

Como efecto de lo anteriormente apuntado, el resultado de explotación de CEOSA ha pasado de 6,7 millones de euros positivos registrados en 2008, a 7,2 millones de euros negativos en 2009.

Carta del Presidente

Los beneficios después de impuestos atribuibles al Grupo consolidado Corporación Empresarial ONCE han alcanzado la cifra de 10 millones de euros negativos frente a los 5,9 millones de euros positivos del ejercicio anterior.

Y, a pesar de que los resultados consolidados de CEOSA han sido negativos, la solidez de su balance se ha hecho aún mayor, ya que se ha reducido sustancialmente su endeudamiento, gracias, en parte a la venta de activos, y en parte, al buen trabajo realizado en la gestión del fondo de maniobra por todas las empresas de CEOSA.

Al mismo tiempo, desde el punto de vista social, seguimos dando empleo a 1602 personas con discapacidad (casi el 8% de la plantilla total de CEOSA que, a 31 de diciembre de 2009, ascendía a 20135 trabajadores).

Y, si rendir cuentas públicas supone dar respuesta a una cierta deuda moral que cualquier empresa -en nuestro caso el grupo CEOSA-, tiene con toda la sociedad, la publicación de nuestra Memoria ha querido siempre -como dijo un ilustre compañero nuestro, Juan Antonio Cebrián, en la introducción a sus "Pasajes de la historia"- mantener viva la llama, para que nadie se olvide jamás de lo que fuimos o somos. Sólo así seguiremos caminando firmemente hacia el futuro".



José María Arroyo Zarzosa
Presidente Ejecutivo de CEOSA





EVOLUCIÓN DE LAS PRINCIPALES MAGNITUDES EMPRESARIALES



Evolución de las principales magnitudes empresariales

(miles de euros)	2006	2007	2008	2009
Importe neto de la cifra de negocio	583.330	635.128	506.032	470.557
Resultado de explotación ¹	26.738	65.105	6.700	-7.227
Resultado consolidado del ejercicio	17.930	40.547	5.910	-9.848
Patrimonio neto ²	482.003	525.550	516.302	503.183
% de endeudamiento (s/ activo total)	23,9%	21,7%	31,21%	30,45%
Plantilla cierre año	20.312	21.031	20.484	20.135 ³
Trabajadores discapacitados	1.601	1.624	1.617	1.602

¹ Resultado de explotación antes de atípicos para los años 2006 y 2007.

² Cifras de Fondos propios para los ejercicios 2006 y 2007.

³ Datos incluida plantilla Vinsa Venezuela





CORPORACIÓN EMPRESARIAL ONCE:
MISIÓN, VISIÓN
Y VALORES CORPORATIVOS

Corporación empresarial ONCE: Misión, visión y valores corporativos

La misión, visión y valores corporativos son los pilares sobre los que se asienta la definición de la estrategia empresarial de la corporación y sus divisiones en todo momento.

03.1 - Misión

CEOSA es un grupo constituido por la ONCE para aglutinar sus actividades empresariales que asume el firme propósito de crear valor de forma sostenida y a largo plazo para el accionista, a través del desarrollo de empresas rentables, capaces de contribuir a la integración laboral de personas con deficiencia visual y de colaborar en la creación de empleo para otros discapacitados, de acuerdo con las políticas de solidaridad de su accionista. Asimismo, a través de una gestión eficiente, CEOSA conseguirá acreditar ante la sociedad, los empresarios y los poderes públicos, la capacidad de las personas con discapacidad para dirigir y asumir responsabilidades en el ámbito empresarial.

03.2 - Visión

El propósito de CEOSA es desarrollar y consolidar una posición relevante en el tejido empresarial de nuestro país, configurando un grupo de empresas competitivas, dotadas de una cultura y valores compartidos y de una imagen corporativa común, y que contribuya a la consecución de los fines sociales de su accionista.



03.3 - Valores corporativos

Los valores corporativos de CEOSA se definen como principios inspiradores para la definición de la estrategia de sus negocios, la estructura de su organización y, en definitiva, el desarrollo de todas sus actividades.

- Rentabilidad económica:

“Las empresas de CEOSA deben ser, ante todo, rentables y competitivas”.

- Rentabilidad social:

“Debemos cumplir una función social para la integración laboral de las personas con discapacidad visual, y con otras discapacidades, que llevamos a cabo sobre la base del reconocimiento de las competencias profesionales, en todos los niveles organizativos de la Corporación, tanto en los niveles directivos, como de apoyo técnico, intermedio y de cualquier otra categoría”.

- Eliminación de barreras mentales:

Contribuimos a la superación de criterios sesgados y erróneos sobre la capacidad profesional de las personas con discapacidad visual o con otras discapacidades, para el desarrollo de funciones técnicas en todos los niveles organizativos, incluido la dirección eficaz de empresas.

- Desarrollo personal y profesional de los empleados:

“CEOSA potencia el desarrollo personal y profesional de todos los empleados, desde el convencimiento de ser la mejor opción para fortalecer el compromiso en un proyecto común”.

- Calidad y orientación al cliente:

“Podemos confirmar que las empresas de CEOSA están gestionadas con criterios de profesionalidad basados en la calidad de su dirección, la mejora continua y la orientación al cliente”.

- Cooperación inter-empresas e inter-grupo:

“Es un compromiso permanente de CEOSA incrementar la cooperación y coordinación entre sus sociedades con la finalidad de generar sinergias entre ellas y con otras entidades y sociedades de ONCE y su Fundación, con la finalidad de mejorar, año tras año, sus resultados empresariales”.

- Trabajo en equipo:

“En CEOSA pensamos que las mejores soluciones se obtienen trabajando en equipo con creatividad”.



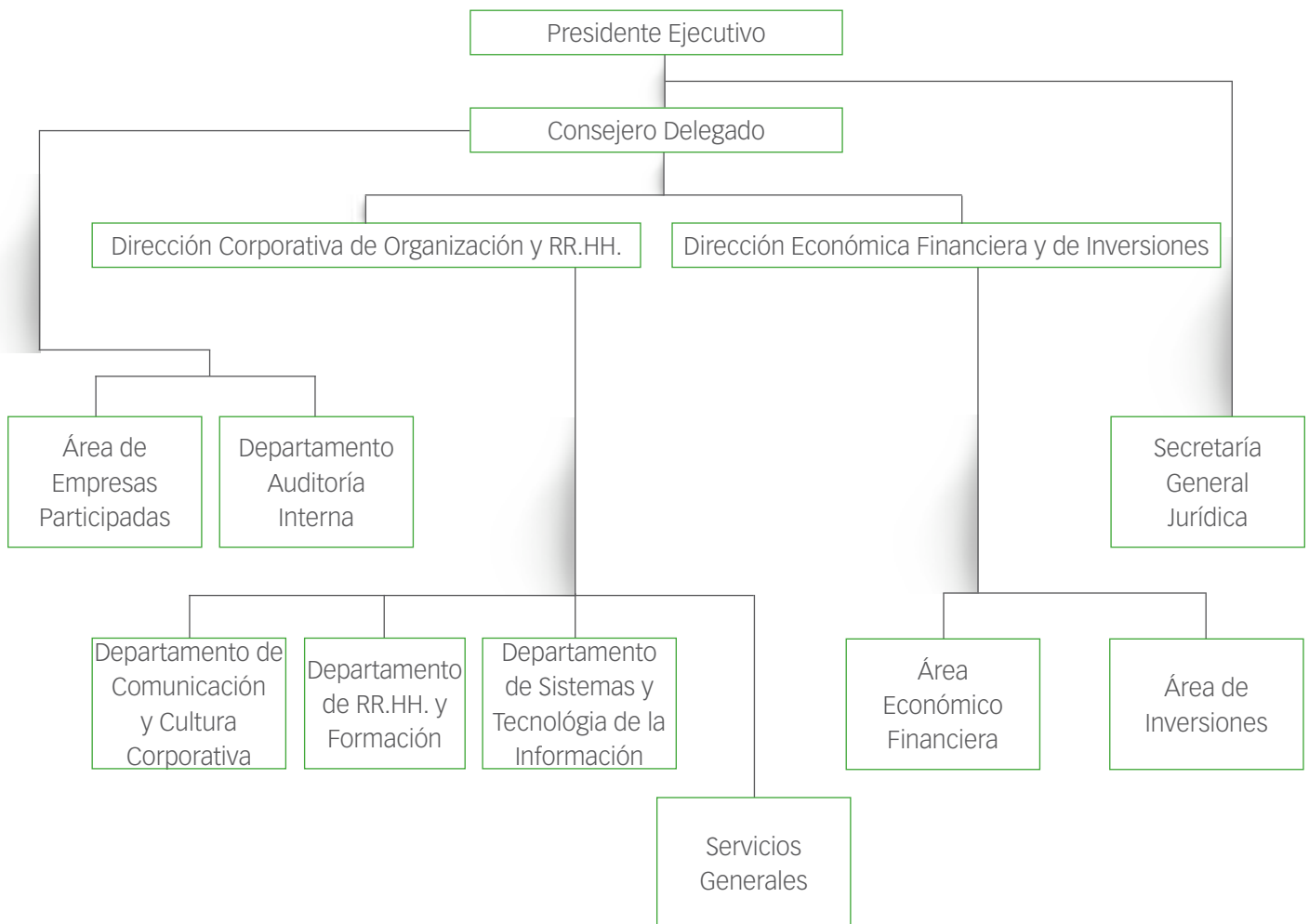


ORGANIGRAMA CORPORATIVO

Organigrama corporativo

La estructura de la dirección de CEOSA está constituida por:

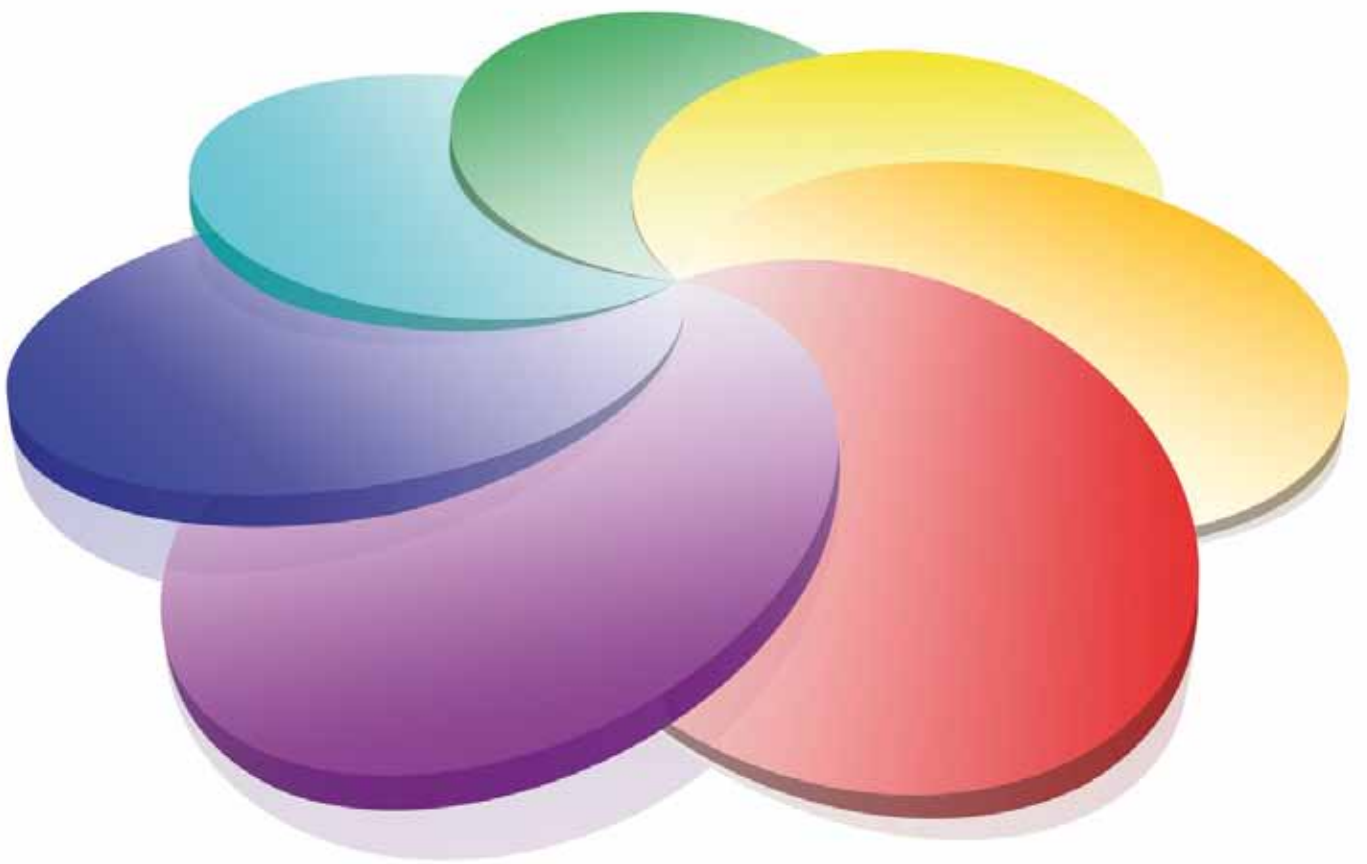
- Presidente Ejecutivo: José María Arroyo
- Consejero Delegado: Enrique Servando Sánchez
- Dirección Corporativa de Organización y RR.HH.: Raquel Gómez
- Dirección Económica Financiera y de Inversiones: Marta Fernández



Organigrama corporativo

Composición del consejo de administración

Nombre	Primer Apellido	Segundo Apellido	Cargo
Jose María	Arroyo	Zarzosa	Presidente Ejecutivo
Enrique Servando	Sánchez	González	Consejero Delegado
Mario Loreto	Sanz	Robles	Consejero
Manuel Andrés	Ramos	Vázquez	Consejero
Eugenio	Prieto	Morales	Consejero
Emilio	Sáinz de Murieta	y Rodeyro	Consejero
Ángel Ricardo	Sánchez	Cánovas	Consejero
César	Palacios	García	Consejero
Jorge	Íñiguez	Villanueva	Consejero
Alberto	Durán	López	Consejero
Manuel	Antón	Gómez	Consejero
Teresa	Palahí	Juan	Consejero
Patricio	Cárceles	Sánchez	Consejero
José Manuel	Pichel	Jallas	Consejero
Feliciano	Monje	Garijo	Consejero
Antonio	Perán	Elvira	Secretario no Consejero





SECTORES DE ACTIVIDAD

Sectores de actividad

En el año 2009 CEOSA ha mantenido actividad en SUS negocios principales -aquellos en los que CEOSA mantiene una participación mayoritaria y de control-, aunque también ha desarrollado su actividad en diferentes sectores a través de sus empresas participadas.

Los negocios principales de CEOSA se pueden clasificar por sectores de actividad:

- Sector de Servicios a Empresas:

Grupo ALENTIS, formado por las sociedades: Vinsa, Pilsa, V2-Complementos Auxiliares, V2-ETT, Tepesa y las filiales del grupo en Venezuela.

- Sector Inmobiliario:

Grupo ONCISA, formado por las sociedades Oncisa y Oncisa Iniciativas de Desarrollo.

- Sector Alimentario:

Grupo Alimentación formado por las sociedades Rubia Corporación Alimentaria, José Rubia e Ibérico Sierra de Azuaga.

- Sector Turístico:

Grupo Confortel (Grupo hotelero), formado por las sociedades Confortel Gestión y Confortel, S.L. VIAJES 2000 (Agencia de Viajes).

- Sector Mobiliario Urbano:

Proyectos e Instalación de Material Urbano (PRIMUR).

- Sector Asegurador:

Grupo Seguros, formado por las sociedades Seguronce y CEE Seguronce.

- Sector Socio sanitario:

Clínica Universitaria de Fisioterapia (marca REVITASS).

- Otros negocios.

Sectores de actividad

05.1 - Sector de Servicios a Empresas

Los principales segmentos, dentro de los servicios a empresas, en los que participa el Grupo Alentis son la vigilancia, la limpieza comercial y la prestación de servicios auxiliares. El primero ha visto como su demanda se contraía algo en el año 2009, sin embargo, no se ha visto tan afectado por la crisis general en comparación con la mayoría de los sectores. Por otro lado, es destacable el buen comportamiento de limpieza comercial y de los servicios auxiliares, que han seguido creciendo incluso en un año tan complicado como 2009.

Pero, para entender mejor la evolución de estos segmentos de negocio, es conveniente apuntar algunos datos determinantes en la evolución de los sectores de la seguridad privada y la limpieza comercial.

Seguridad privada

Las expectativas sobre el crecimiento del sector de la seguridad privada para el año 2009 se han confirmado, registrando una contracción de un -4,5%⁴.

Dentro del sector de la seguridad, la actividad de sistemas de seguridad ha sido la única que ha seguido creciendo (+1,8%), aunque también ha visto su crecimiento algo ralentizado.

El segmento de vigilancia, el de mayor volumen, es también uno de los más afectados con una reducción en torno a un -5,2%. La drástica disminución de la demanda de servicios y la intensa presión a la baja sobre las tarifas ejercida por los clientes han reducido el volumen de negocio de este mercado.

Por último, el segmento de las centrales receptoras de alarmas (CRA) ha registrado el peor comportamiento con una reducción del mismo de en torno a un -12% en el año 2009.

Aunque, a más largo plazo, se prevé una cierta mejoría de la coyuntura económica general, la previsión de evolución para este sector durante el año 2010 es de estancamiento.

Limpieza comercial

Ya en el año 2008 el mercado de los servicios de limpieza había registrado una desaceleración en su crecimiento (+6%)⁵. Esta tendencia se ha visto confirmada en el año 2009 con una posible contracción de este mercado alrededor de un -6-7%.

En 2010 la tendencia seguirá siendo negativa, si bien se espera un retroceso más moderado de los ingresos, que podría situarse cercano al -2%.

No obstante, las previsiones de las empresas de mayor dimensión son más optimistas que la evolución esperada para el mercado total.

⁴ Según estimación del informe DBK de Septiembre de 2009

⁵ Según estimación del informe DBK de Diciembre de 2009



05.1.2 - Grupo Alentis

El Grupo ALENTIS, división de servicios de la Corporación Empresarial ONCE, agrupa bajo una única marca y mediante un modelo multiservicios, diferentes empresas y líneas de negocio, ofreciendo soluciones integrales en las áreas de seguridad, sistemas, limpieza y medio ambiente, control de plagas, paisajismo y jardinería, mantenimiento de edificios, servicios auxiliares, trabajo temporal e ingeniería y formación en conducción y contra incendios.

Durante el ejercicio 2009 la crisis económica general ha impactado de manera desigual en las líneas de negocio del Grupo. En este contexto y respecto al ejercicio 2008, el Grupo ALENTIS ha logrado un sostenimiento en el importe neto de la cifra de negocio del Grupo y una mejora de márgenes gracias a la reducción de estructuras y a la puesta en marcha de varios planes de acción de ahorro de costes, a los que se unen los efectos derivados de los cambios experimentados en la organización del Grupo, revisión de los principales procedimientos y la introducción de mejoras en los sistemas de información.

Estos resultados han podido obtenerse gracias al buen comportamiento de las actividades servicios auxiliares, limpieza comercial, jardinería y mantenimiento integral, con importantes crecimientos, tanto en volumen como rentabilidad. Por el contrario, como consecuencia de la crisis, se ha producido una evolución negativa en otras actividades de menor calado, como sistemas, trabajo temporal, limpieza viaria e ingeniería y formación.

El importe neto de la cifra de negocios se redujo en tan solo un 1,3% hasta los 307 millones de euros. Sin embargo el resultado después de impuestos del ejercicio creció desde los 0,4 millones de euros de 2008 hasta los 1,8 millones de euros en el año 2009.

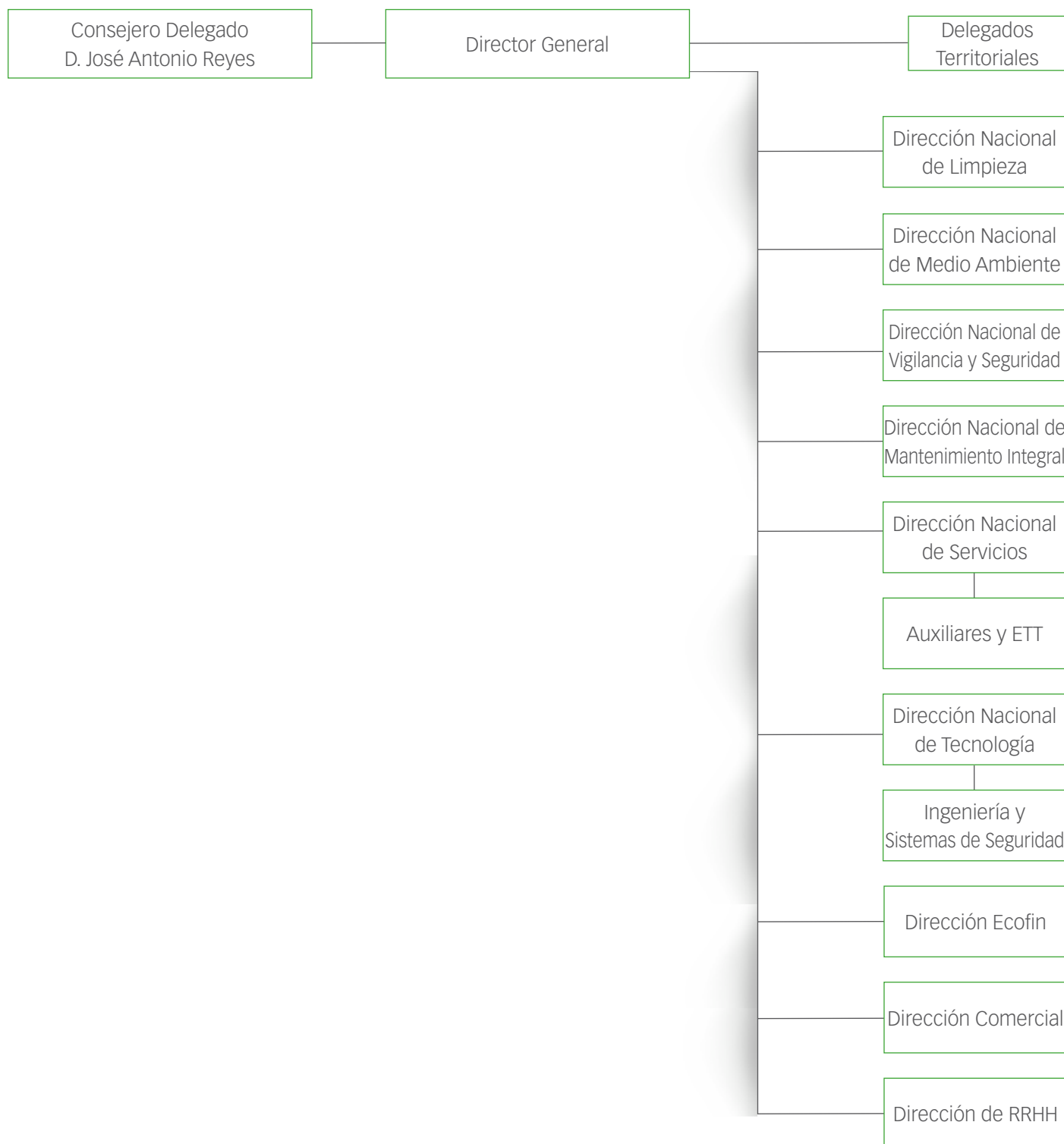
En materia de Responsabilidad Social Corporativa, ALENTIS desarrolla actuaciones encaminadas a cumplir con el compromiso adquirido al adherirse al Pacto Mundial de Naciones Unidas, sobre los diez principios basados en derechos humanos, laborales, medioambientales y de lucha contra la corrupción.

En resumen, el comportamiento del Grupo ALENTIS en el ejercicio muestra la solidez del proyecto y la consolidación en los diferentes sectores en los que está presente.

La plantilla del Grupo ALENTIS ascendió a 19.215 trabajadores al final del ejercicio 2009. De ellos, 1.442 eran trabajadores discapacitados.



Sectores de actividad



Sectores de actividad

Las cifras de la evolución de la actividad del Grupo Alentis en 2009 y su comparación con 2008 se recogen en el siguiente cuadro:

(miles de euros)	2008	2009	2009/08
Importe neto de la cifra de negocio	311.035	307.942	-0,99%
Resultado de explotación	2.154	2.185	1,43%
Resultado del ejercicio	395	1.838	365,29%
Patrimonio neto	39.540	39.860	0,81%
% de endeudamiento (s/ activo total)	24,40%	22,52%	-7,73%
Trabajadores	19.449	19.215	-1,2%
Trabajadores discapacitados	1.453	1.442	-0,75%

Sectores de actividad

05.2 - Sector Inmobiliario

El cambio de ciclo en el mercado inmobiliario experimentado en el año 2008, se hizo más evidente en el año 2009, siendo la actividad de promoción residencial la que más ha reducido su actividad (-25,2% en el año 2009)⁶.

El exceso de stock de viviendas acumulado y las dificultades de acceso a la financiación para los potenciales clientes han reducido drásticamente el número de transacciones de viviendas y los precios de venta. Todo hace pensar que hasta que no se terminen de ajustar los precios y se reduzca el stock de viviendas en venta, no se producirá la tan ansiada recuperación de este mercado. Este proceso puede durar todavía algunos años, aunque la evolución será diferente en las distintas áreas geográficas.

En cuanto al patrimonio en renta, en el año 2009 se ha observado una significativa reducción de la demanda, que se ha traducido en descensos en la ocupación y las rentas. No obstante, las previsiones de futuro para este tipo de negocio son menos pesimistas y se espera una cierta reactivación del mercado a finales de 2010.



05.1.1 - Oncisa

ONCISA es la empresa inmobiliaria de Corporación Empresarial ONCE que centra su actividad, por un lado, en promociones de carácter residencial, tanto de primera como de segunda vivienda, y, por otro, en la construcción de edificios para su arrendamiento. Además presta todo tipo de servicios inmobiliarios de gestión, administración, mantenimiento y comercialización del patrimonio, tanto a las empresas integradas en CEOSA, como a terceros.

El año 2009 ha sido un segundo duro ejercicio económico en el que se ha puesto a prueba la supervivencia de las empresas del sector inmobiliario. Sin embargo ONCISA ha sabido mantener un nivel comercial y una solvencia económica probablemente envidiables para muchas empresas competidoras del mercado, gracias a la puesta en práctica de diversas medidas estratégicas de la compañía desde el 2004, anticipándose a la llegada de la crisis inmobiliaria.

La cifra de negocio que ONCISA ha alcanzado ha sido de 59,2 millones de Euros, de los cuales 15,1 corresponden al rendimiento patrimonial y el resto (44,1) a la venta promocional.

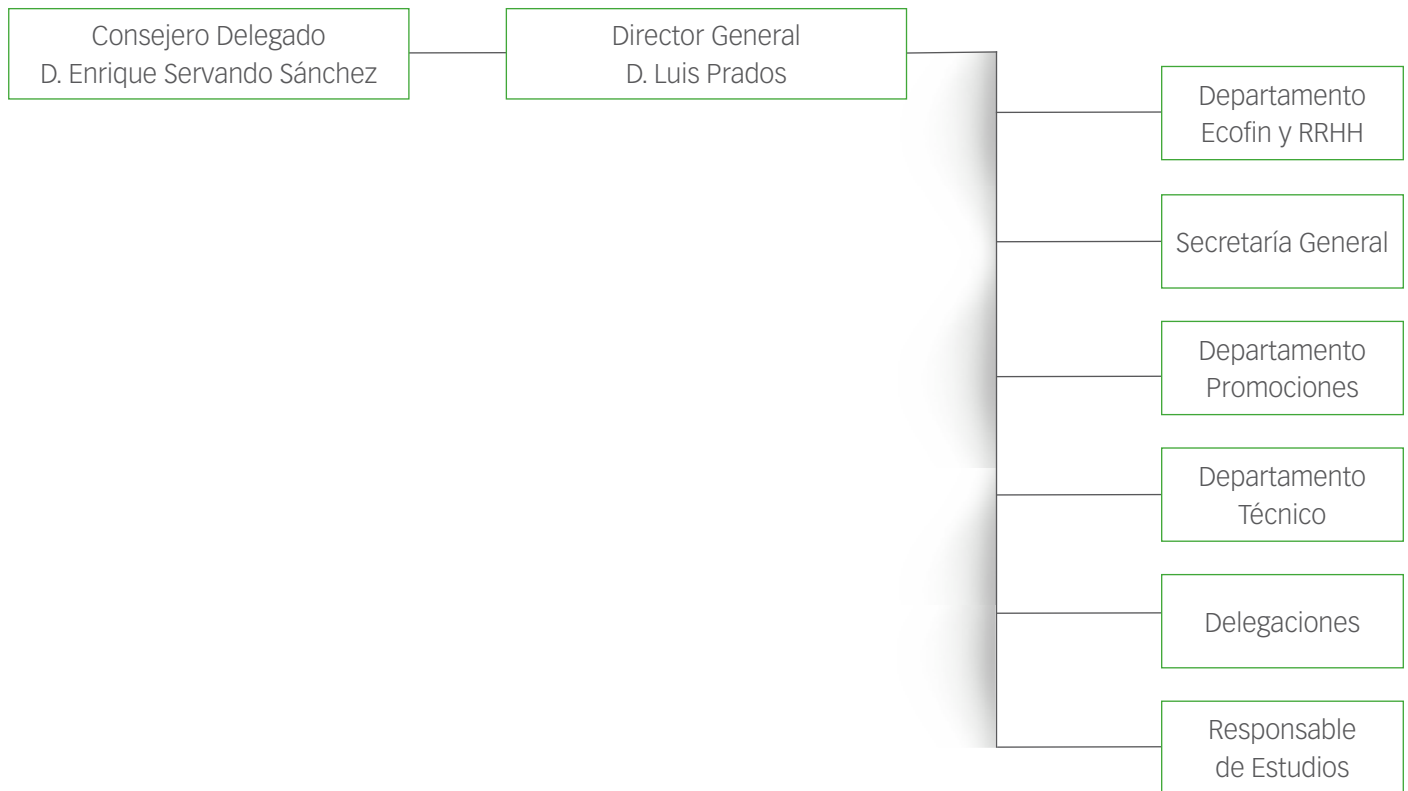
A pesar de la difícil situación del mercado, los resultados después de impuestos se han mantenido en positivo, con un beneficio superior a los 3 millones de euros.

ONCISA se ha seguido caracterizando por tener una estructura sólida de financiación, alcanzando unos Fondos Propios de 383,76 millones de euros, lo que supone el 72 % de los Recursos Permanentes y un 65 % del Activo Total.

La Plantilla total de ONCISA ha sido de 37 trabajadores, de los cuales 7 personas son discapacitadas, lo que representa un 18,9 % del total.

⁶ Según estimación del informe DBK de septiembre de 2009

Sectores de actividad



Sectores de actividad

Hechos relevantes

Promoción residencial

En 2009, ONCISA ha entregado un total de 158 viviendas, 11 locales comerciales, 187 plazas de garaje y 118 trasteros. Números muy parecidos a los del ejercicio 2008, por lo que a pesar de estar pasando por una situación muy dura en el sector inmobiliario y en especial en el residencial, la compañía sigue manteniendo su nivel de comercialización.

En cuanto al comienzo de nuevas promociones, a finales del ejercicio 2009, se ha iniciado una nueva promoción, Martorell III 1ª Fase con la construcción de 32 viviendas en altura a precio libre, 6 locales, 38 plazas de garaje y 32 trasteros. Su entrega está prevista para el segundo semestre de 2011.

Promoción patrimonio

Una vez terminados y puestos en explotación los dos edificios en Madrid (el de Oficinas Ramírez de Arrellano y el Hotel Confortel Atrium), y el Hotel Confortel Barcelona, no se han realizado nuevas inversiones en Edificios y Hoteles para Patrimonio durante este ejercicio.

Las principales magnitudes económicas del Grupo Inmobiliario se recogen en el siguiente cuadro:

(miles de euros)	2008	2009	2009/08
Importe neto de la cifra de negocio	66.251	59.180	-10,99%
Resultado de explotación	16.235	8.939	-44,94%
Resultado del ejercicio	11.361	3.101	-72,71%
Patrimonio neto	377.972	380.591	0,69%
% de endeudamiento (s/ activo total)	34,20%	33,37%	-2,44%
Trabajadores	42	37	-11,9%
Trabajadores discapacitados	8	7	-12,5%



Sectores de actividad

05.3 - Sector Turístico

Sector hotelero

El sector turístico español comenzó a verse seriamente afectado por la crisis económica en el segundo semestre de 2008. Esta tendencia se acentuó durante el año 2009 con una reducción drástica de la demanda, provocando fuertes caídas en los indicadores de llegadas de turistas extranjeros (sobre todo ingleses y alemanes), pernoctaciones y precios.

En cuanto a la oferta, aunque en el año 2009 se ha frenado la apertura de nuevos hoteles, se han seguido abriendo algunos derivados de proyectos aprobados y puestos en marcha antes del año 2008. No obstante, a partir del año 2010, no se prevé un incremento sustancial de la oferta.

Los hábitos de consumo de los clientes han cambiado, posponiendo sus decisiones de compra y dando más importancia a la variable del precio en las mismas. En el caso de los clientes extranjeros, la competencia se ha incrementado al considerar nuevos destinos mediterráneos más competitivos en precio como: Turquía, Egipto, Túnez y Bulgaria.

Si bien la situación a la que se ha enfrentado el sector en el año 2009 ha sido realmente adversa, no se espera que ésta siga deteriorándose en el 2010. El reto para los próximos años será volver a recuperar los niveles de precios que se han perdido en los últimos meses.

No obstante, esta situación podrá generar importantes oportunidades para explotar nuevos hoteles, ya sea en arrendamiento o en adquisición.

Agencias de viajes

La situación vivida a finales del año 2008 empeoró en el año 2009. Al igual que en el sector hotelero, la demanda se redujo drásticamente, tanto en viajes de ocio, como en los corporativos.

Las agencias de viaje más perjudicadas han sido las de tamaño pequeño – mediano. Las grandes redes de distribución y las agencias de viaje virtuales siguieron ganando terreno en la cuota de mercado.

Durante el año 2010 se seguirán cerrando puntos de venta, aunque la demanda podría encontrar cierta recuperación a finales del año 2010.

confortel hoteles

05.3.1 - Confortel

La cadena hotelera Confortel Hoteles dispone de 18 hoteles repartidos en ubicaciones privilegiadas en las principales ciudades y en excelentes destinos de costa, con el objetivo de satisfacer las expectativas de ocio y descanso de todos sus clientes. En la actualidad se encuentra presente en Madrid, Barcelona, Valencia, Sevilla, Málaga, Cádiz, Huelva, Gerona, Badajoz Menorca y Zaragoza. En los próximos años aumentará moderadamente el número de establecimientos y ampliará su presencia en España.

La cadena de hoteles CONFORTEL no ha permanecido ajena a la situación de crisis que se ha vivido durante 2009 en todos los mercados, habiendo reducido su cifra de negocio en un 10% respecto al año 2008. Aunque los ratios de ocupación se han mantenido estables, la variable más afectada ha sido el precio medio de las habitaciones, debido a la fuerte competencia.

Ante la situación del sector, CONFORTEL ha diseñado e implantado un plan especial de acción contra la crisis basado fundamentalmente en el control de los costes variables, la renegociación de contratos de arrendamiento de hoteles y la venta de activos.

Como hecho relevante, durante el año 2009 se ha vendido el hotel Suites, en Madrid, manteniendo la explotación del mismo, mediante contrato de arrendamiento.

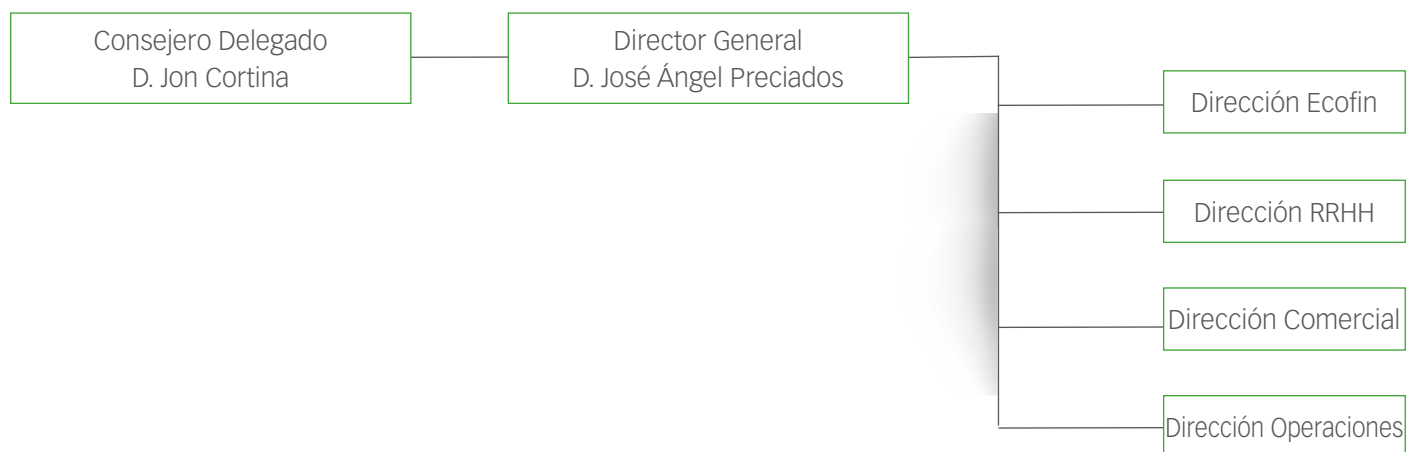
En materia de Accesibilidad y a pesar de la situación de crisis y de las medidas que ha sido necesario tomar para afrontar el año, CONFORTEL Hoteles ha continuado liderando el sector recibiendo el Certificado de Accesibilidad Global de la Asociación Española de Normalización y Certificación (AENOR) en 6 establecimientos más. Con la obtención de estas seis nuevas certificaciones, la cadena hotelera de la Corporación Empresarial ONCE ya dispone de ocho establecimientos con esta distinción.

Los resultados recibidos de las diferentes evaluaciones realizadas a lo largo del año en materia de calidad y atención al cliente, han sido muy satisfactorios en un momento de grandes dificultades y reducciones de recursos en todas las áreas de negocio.

Por último, en 2009, CONFORTEL Hoteles ha recibido por tercer año consecutivo el Premio al mejor stand de FITUR (Feria Internacional de Turismo). Además, la Federación Nacional de Profesionales de Sala ha reconocido la labor de la compañía en materia de formación de personal a través de su Premio Nacional concedido por el impulso de la excelencia en la restauración. Otro de los premios de relevancia en el 2009 fue el concedido por la Generalitat de Cataluña como mejor Cadena Hotelera, reconociendo así el trabajo realizado en el sector turístico catalán.

La plantilla de CONFORTEL hoteles a 31 de diciembre de 2009 era de 460 trabajadores, de los cuales 40 eran personal discapacitado.

Sectores de actividad



Sectores de actividad

Las principales magnitudes económicas de Confortel hoteles se resumen en el siguiente cuadro:

(miles de euros)	2008	2009	2009/08
Importe neto de la cifra de negocio	58.701	52.778	-10,09%
Resultado de explotación	-6.600	-7.876	-19,33%
Resultado del ejercicio	-4.727	-5.475	-15,83%
Patrimonio neto	79.305	84.692	6,79%
% de endeudamiento (s/ activo total)	0,00%	0,00%	0,00%
Trabajadores	558	460	-17,6%
Trabajadores discapacitados	44	40	-9,1%





05.3.2 - Viajes 2000

La agencia VIAJES 2000, se encarga de gestionar los viajes profesionales, institucionales y de ocio, tanto para todo el Grupo ONCE, como para terceros clientes a través de sus distintas oficinas que dan servicio a toda España. Su actividad se divide en cuatro líneas de negocio: emisión, incentivos, tercera edad para el colectivo ONCE y viajes accesibles.

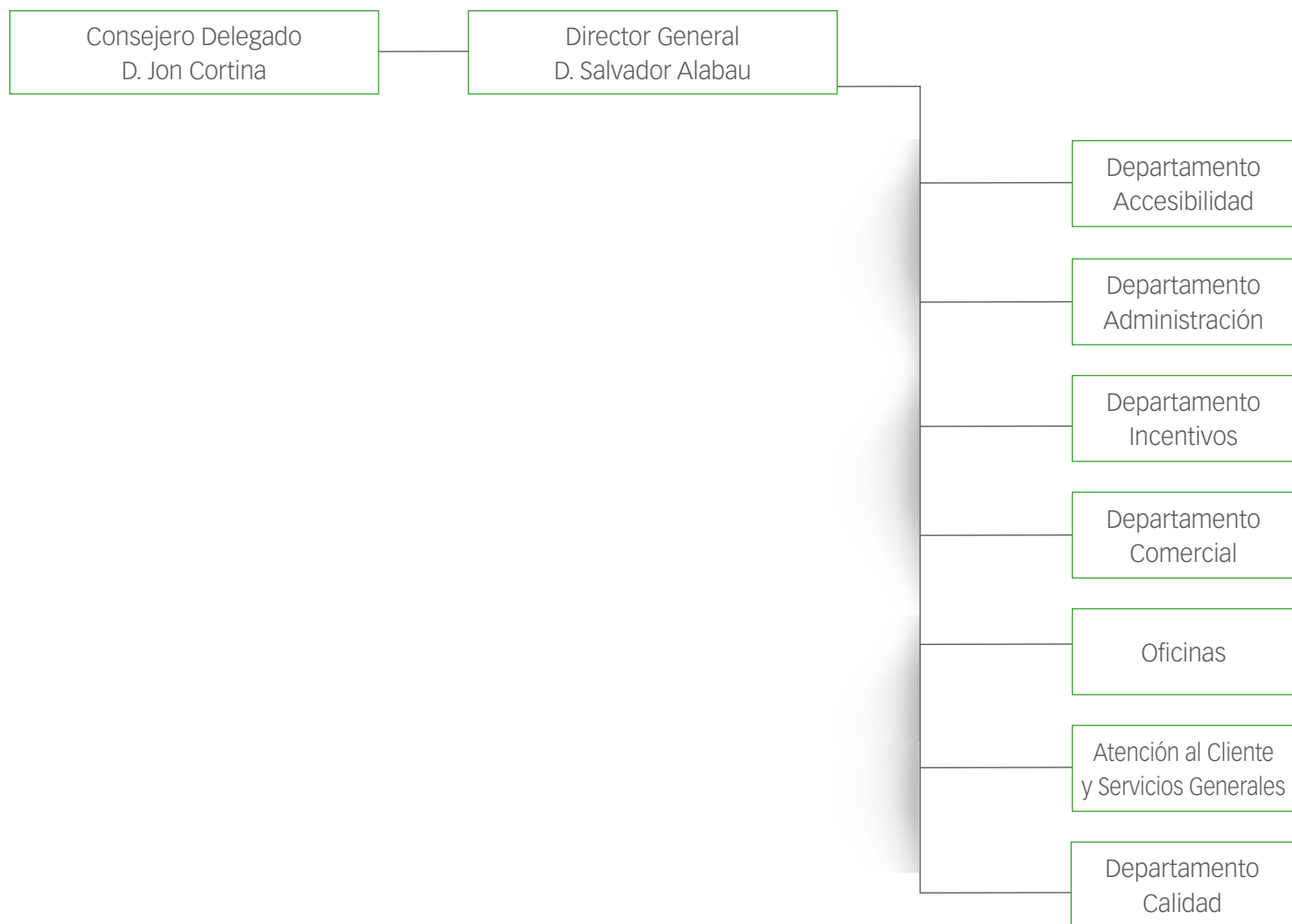
Durante el año 2009 las líneas de negocio que se han visto más afectadas por la crisis general han sido las de emisión en viajes corporativos e incentivos.

Sin embargo, la nueva línea de negocio de Turismo Accesible, donde VIAJES 2000 es líder y pionero, ha comenzado a dar sus frutos durante el año 2009, esperando que se consolide en los próximos años, gracias, tanto al mercado nacional, como al europeo. La facturación y los márgenes de este nuevo negocio han compensado en parte los descensos registrados en el resto. Para los próximos ejercicios se espera que esta línea de negocio siga evolucionando positivamente.

La plantilla a 31 de diciembre de 2009 era de 47 trabajadores, de los cuales 6 eran discapacitados.



Sectores de actividad



Sectores de actividad

Las principales magnitudes económicas que definen el ejercicio para Viajes 2000 se recogen en el siguiente cuadro:

(miles de euros)	2008	2009	2009/08
Importe neto de la cifra de negocio	28.232	21.598	-23,50%
Resultado de explotación	-138	-598	-333,32%
Resultado del ejercicio	-44	-408	n.a.
Patrimonio neto	3.022	2.614	-13,50%
% de endeudamiento (s/ activo total)	0,00%	0,00%	0,00%
Trabajadores	57	47	-17,5%
Trabajadores discapacitados	9	6	-33,3%

Sectores de actividad

05.4 - Sector alimentario (Cárnico)

A mediados de 2008, se manifestó de forma intensa la crisis de consumo, con una caída de ventas importante en el mercado de jamones y paletas⁷, primero en los canales tradicionales de venta y, posteriormente, ya en la campaña de Navidad de ese mismo año, también en los establecimientos de supermercados e hipermercados.

La caída del consumo en el sector de elaborados cárnicos afectó de forma más importante a la venta de los productos de lujo, aquellos de mayor precio para el consumidor, particularmente el jamón ibérico en pieza. Sin embargo, el mercado del jamón blanco se ha mantenido más o menos estable.

En el año 2009 la caída del consumo ha sido aún peor, arrancando el primer semestre con cifras muy bajas, resultado de la combinación de una venta pobre a nivel consumidor y de unos excedentes de producto muy altos en el canal de distribución al final de Navidad 2008.

Las previsiones para 2010, apuntan a que los precios del jamón y la paleta van a seguir bajos, aunque repuntarán lentamente a partir de la campaña de navidad.

⁷ Mercado principal donde participa RCA





05.4.1 - RC Alimentación

El grupo RC Alimentación ofrece sus especialidades en productos cárnicos derivados del cerdo ibérico a través de su marca 5 bellotas.

En el año 2009, la compañía ha mantenido su evolución positiva de contención de gastos y costes de estructura. Este esfuerzo no ha permitido, sin embargo, compensar la situación grave de caída de ventas que ha atenazado la empresa y al conjunto del sector.

El importe neto de la cifra de negocio se ha reducido en un 25%.

A final de 2009, CEOSA hasta entonces propietario del 69,4% de la empresa, se convierte en accionista único de RC Alimentación SL por adquisición de las acciones propiedad del accionista minoritario de la empresa. En enero de 2010, RC Alimentación vende la totalidad de las acciones de la sociedad José Rubia S.A.

La plantilla a finales del ejercicio ascendía a 149 trabajadores, de los cuales el 4 % de la plantilla es personal con alguna discapacidad.





Sectores de actividad

Las principales cifras correspondientes al ejercicio 2009, comparadas con las del ejercicio anterior, son las siguientes:

(miles de euros)	2008	2009	2009/08
Importe neto de la cifra de negocio	38.224	28.402	-25,70%
Resultado de explotación ⁸	959	-5.253	n.a.
Resultado del ejercicio	-873	-12.483	n.a.
Patrimonio neto	10.956	-1.569	-114,32%
% de endeudamiento (s/ activo total)	61,27%	81,49%	33,00%
Trabajadores	153	149	-2,6%
Trabajadores discapacitados	6	6	

⁸ Resultado de explotación antes de atípicos para el año 2007 y después de atípicos para el año 2008

Sectores de actividad

05.5 - Sector mobiliario urbano

La situación de crisis general está afectando al sector a nivel nacional, especialmente a aquellas empresas especializadas en la realización, por un lado, de proyectos de suministro de obras especiales a la administración, por otro lado, de proyectos vinculados al sector de la publicidad exterior y, finalmente, de los relacionados con la urbanización de nuevos espacios públicos con nuevo mobiliario urbano.

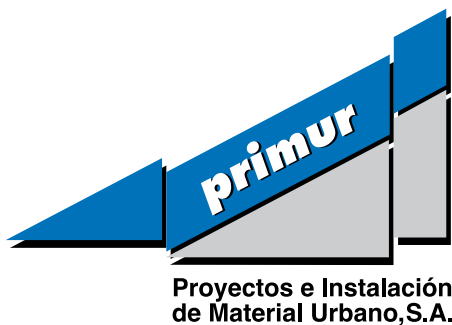
Las entidades públicas han reducido sus presupuestos, especialmente aquéllos que impliquen cargos adicionales por mantenimiento o compromisos presupuestarios plurianuales. Durante el año 2009 sus actuaciones se han limitado a obras de urbanización apoyadas por el Plan Estatal de Inversiones.

Por otro lado, las restricciones en la concesión de créditos han condicionado las inversiones para la renovación de kioscos o de pabellones para uso público.

A pesar de las malas perspectivas del mercado nacional, existen interesantes oportunidades de crecimiento en países emergentes.



Sectores de actividad



05.5.1 - Proyectos e instalaciones de material urbano (PRIMUR)

PRIMUR (Proyectos e Instalación de Material Urbano, S.A.) es la empresa de la Corporación Empresarial ONCE que desarrolla su actividad en el diseño, producción e instalación de mobiliario urbano. Dispone de una amplia oferta de productos adaptables a las necesidades de cada cliente. Además ofrece servicios de mantenimiento de mobiliario urbano.

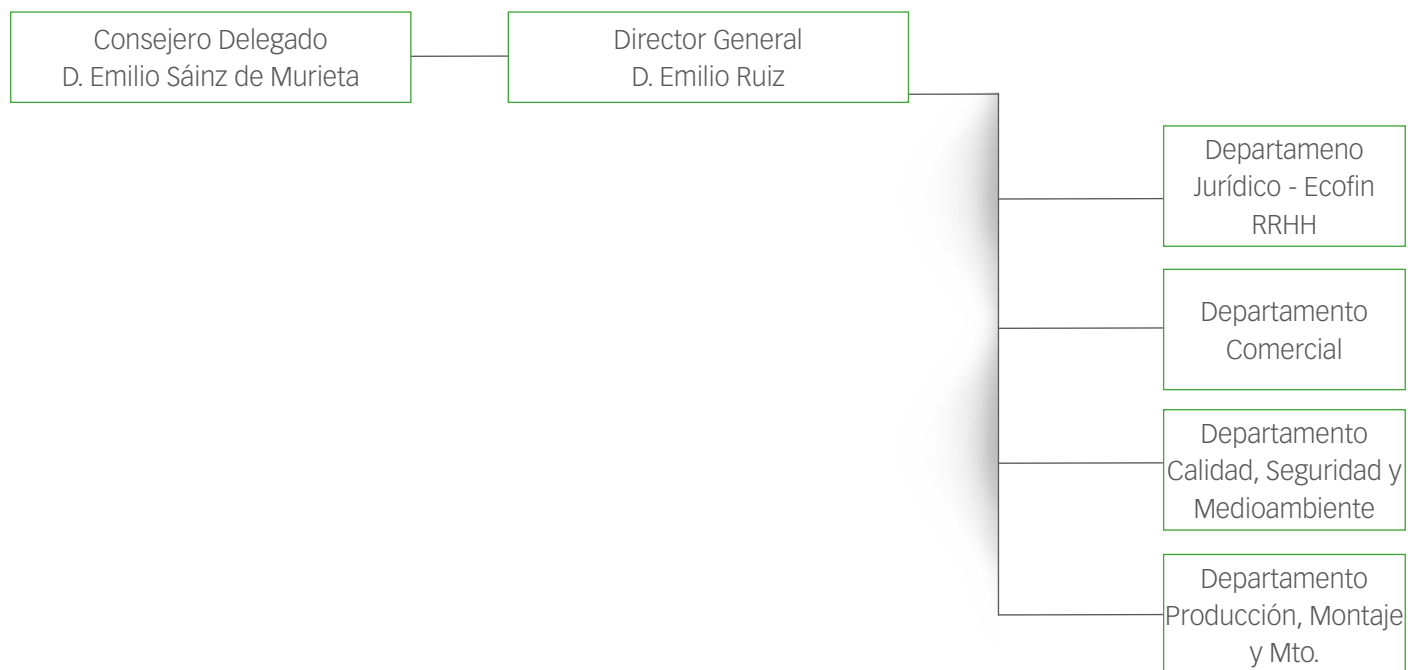
Durante el año 2009, la empresa ha mantenido su actividad tradicional de fabricación de mobiliario urbano con destino principal a entidades públicas, empresas de explotación de publicidad exterior, o constructoras para urbanización de espacios públicos y particulares. En los últimos meses del año se ha iniciado la actividad de explotación de cesión de tecnología y diseño en mercados del exterior, potenciando así la actividad exportadora de la empresa.

No obstante, el importe neto de la cifra de negocios se ha visto reducido en un 14%, debido fundamentalmente a los ingresos por mantenimiento.

La plantilla de PRIMUR a 31 de diciembre era de 83 trabajadores, 4 de ellos discapacitados.



Sectores de actividad



Sectores de actividad

Las principales cifras correspondientes al ejercicio 2009, comparadas con las del ejercicio anterior, son las siguientes:

(miles de euros)	2008	2009	2009/08
Importe neto de la cifra de negocio	10.568	9.131	-13,60%
Resultado de explotación	926	609	-34,22%
Resultado del ejercicio	629	411	-34,58%
Patrimonio neto	7.220	7.639	5,80%
% de endeudamiento (s/ activo total)	4,43%	4,38%	-1,16%
Trabajadores	87	83	-4,6%
Trabajadores discapacitados	4	4	

Sectores de actividad

05.6 - Sector asegurador

En 2009, y como continuación a lo ya acontecido en el 2008, se ha seguido reduciendo el volumen de contratación en el mercado asegurador. La crisis general ha afectado a este sector reduciendo sus ingresos (por las menores tasas y la anulación de pólizas).

La reducción de tasas, fundamentalmente en la renovación de los seguros, se está produciendo no solo en los grandes riesgos y en los seguros de empresas, sino incluso en los llamados seguros individuales (autos, comercios, accidentes, etc.). Estas reducciones han derivado en una reducción de los ingresos de las compañías aseguradoras, lo que afecta directamente a las comisiones de las corredurías de seguros. En cuanto a la anulación de pólizas, principalmente están sufriendo los ramos correspondientes a seguros no obligatorios (salud, vida, accidentes, hogar, asistencia jurídica, etc.)

Por otro lado, también ha afectado bastante a este sector la drástica reducción de la actividad de construcción, fundamentalmente en los ramos todo riesgo, construcción, responsabilidad civil y decenal.

En cuanto a los competidores o canales de venta, los bancos y cajas de ahorro han seguido creciendo en cuota de mercado hasta alcanzar el 37% (antes el 34%), en detrimento de los mediadores tradicionales de seguros, que han pasado de tener una cuota de mercado del 48% al 46%. Este avance de las entidades de crédito, se produce fundamentalmente en los seguros de vida, accidentes y asistencia sanitaria.





05.6.1 - Seguronce

La actividad principal de SEGURONCE es la intermediación de seguros generales, en especial de hogar, automóvil y vida, aunque también comercializa créditos hipotecarios y personales. A través de su extensa y profesional red de comerciales ofrece un servicio de calidad basado en la rápida y efectiva atención al cliente. Su actividad se desarrolla por todo el territorio nacional a través de sus dieciocho delegaciones, habiendo obtenido para la mayoría de ellas la calificación de Centro Especial de Empleo.

Seguronce ha continuado potenciando sus servicios a fin de dar soluciones específicas a las Asociaciones y Federaciones de personas discapacitadas, que se ha materializado en la comercialización de productos aseguradores especializados y sensibles a las necesidades del colectivo de discapacitados, que hacen de Seguronce una empresa única en este sector.

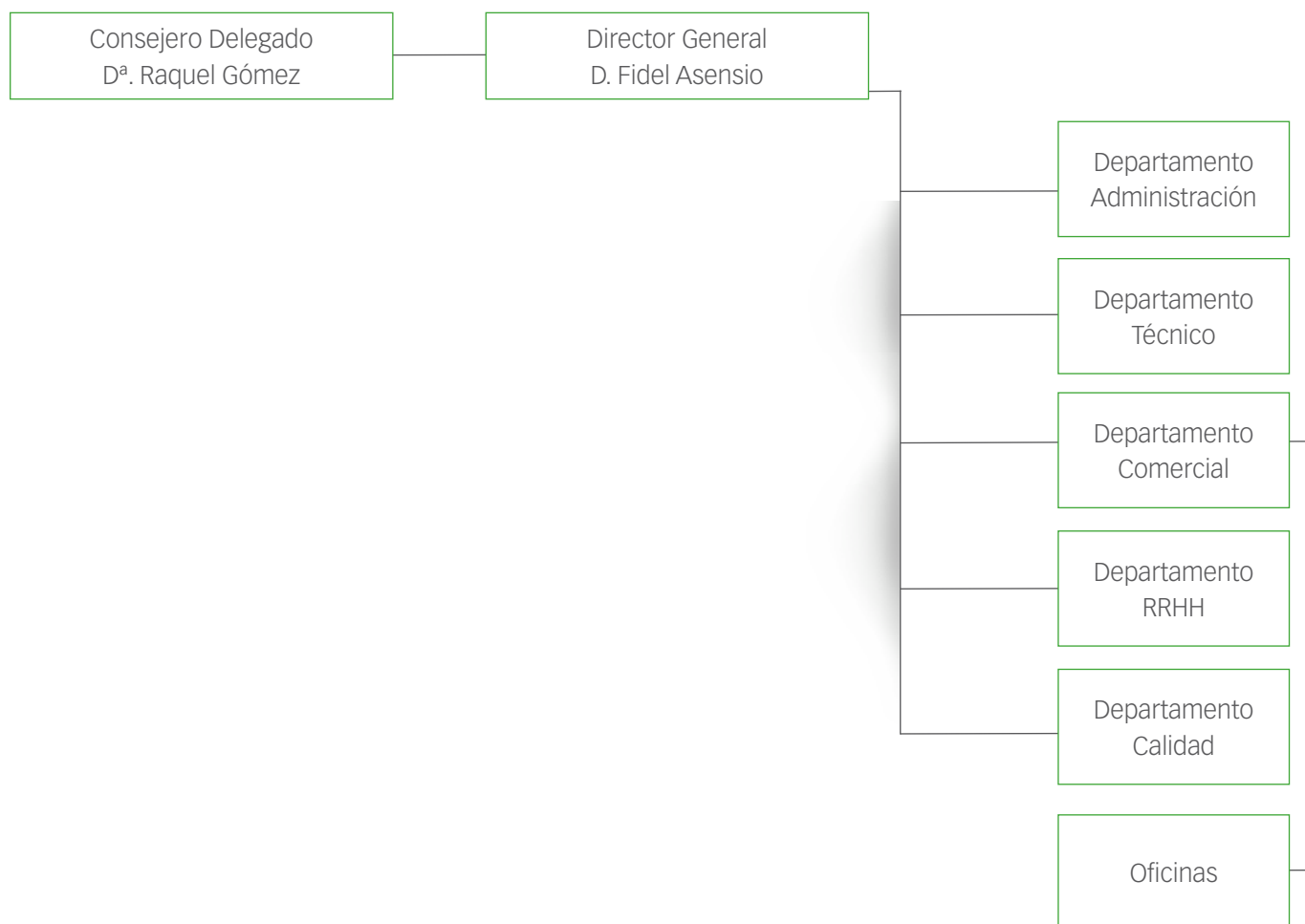
Durante el ejercicio 2009, SEGURONCE se ha visto también afectado por la profunda crisis económica registrando cierta caída de cartera, causada principalmente por la elevada competencia y por la continua reducción en coberturas y garantías que solicitan los clientes. La disminución de comisiones o ingresos por ventas ha afectado principalmente a los ramos de autos, vida y salud.

El nivel de ventas de Seguronce se ha visto reducido en un 7% con respecto a las cifras de 2008. Aún así estos porcentajes, siendo negativos, hay que considerarlos aceptables, teniendo en cuenta el nivel de disminución en las facturaciones que se ha observado en el mercado.

Las medidas adoptadas para un rígido control del gasto han hecho posible la obtención de un resultado positivo en el período.

A 31 de diciembre de 2009 la plantilla de SEGURONCE era de 72 trabajadores, 57 de ellos discapacitados.

Sectores de actividad



Sectores de actividad

Las principales cifras correspondientes al ejercicio 2009, comparadas con las del ejercicio anterior, son las siguientes:

(miles de euros)	2008	2009	2009/08
Importe neto de la cifra de negocio	2.821	2.612	-7,42%
Resultado de explotación ⁹	302	185	-38,82%
Resultado del ejercicio	309	146	-52,78%
Patrimonio neto	3.030	3.176	4,83%
% de endeudamiento (s/ activo total)	0,00%	0,00%	0,00%
Trabajadores	67	72	7,5%
Trabajadores discapacitados	53	57	7,5%

⁹ Resultado de explotación antes de atípicos para el año 2007 y después de atípicos para el año 2008



05.7 - Sector socio sanitario

05.7.1 - Revitass

En septiembre de 1997 se suscribió un convenio de colaboración entre la Dirección General de la ONCE, la Escuela Universitaria de Fisioterapia y la Corporación Empresarial ONCE, creándose por parte de ésta última la sociedad Clínica Universitaria de Fisioterapia, S.L. y su marca comercial REVITASS.

La posición de CEOSA en REVITASS es la de proporcionar apoyo comercial y cobertura general de imagen y publicidad a aquellos fisioterapeutas afiliados a la ONCE que se decanten por la opción del autoempleo, favoreciendo su integración real en la vida laboral, mediante la articulación de un mecanismo de adscripción a la marca REVITASS, siempre bajo condiciones específicas de control de calidad e imagen y expectativas razonables de buena gestión empresarial.

Las clínicas de fisioterapia REVITASS tienen presencia en numerosos puntos de la península y están especializadas en la prestación de servicios de fisioterapia ofrecidos por personal discapacitado altamente cualificado (en la actualidad son más de 50), que trabajan con los medios técnicos más avanzados.

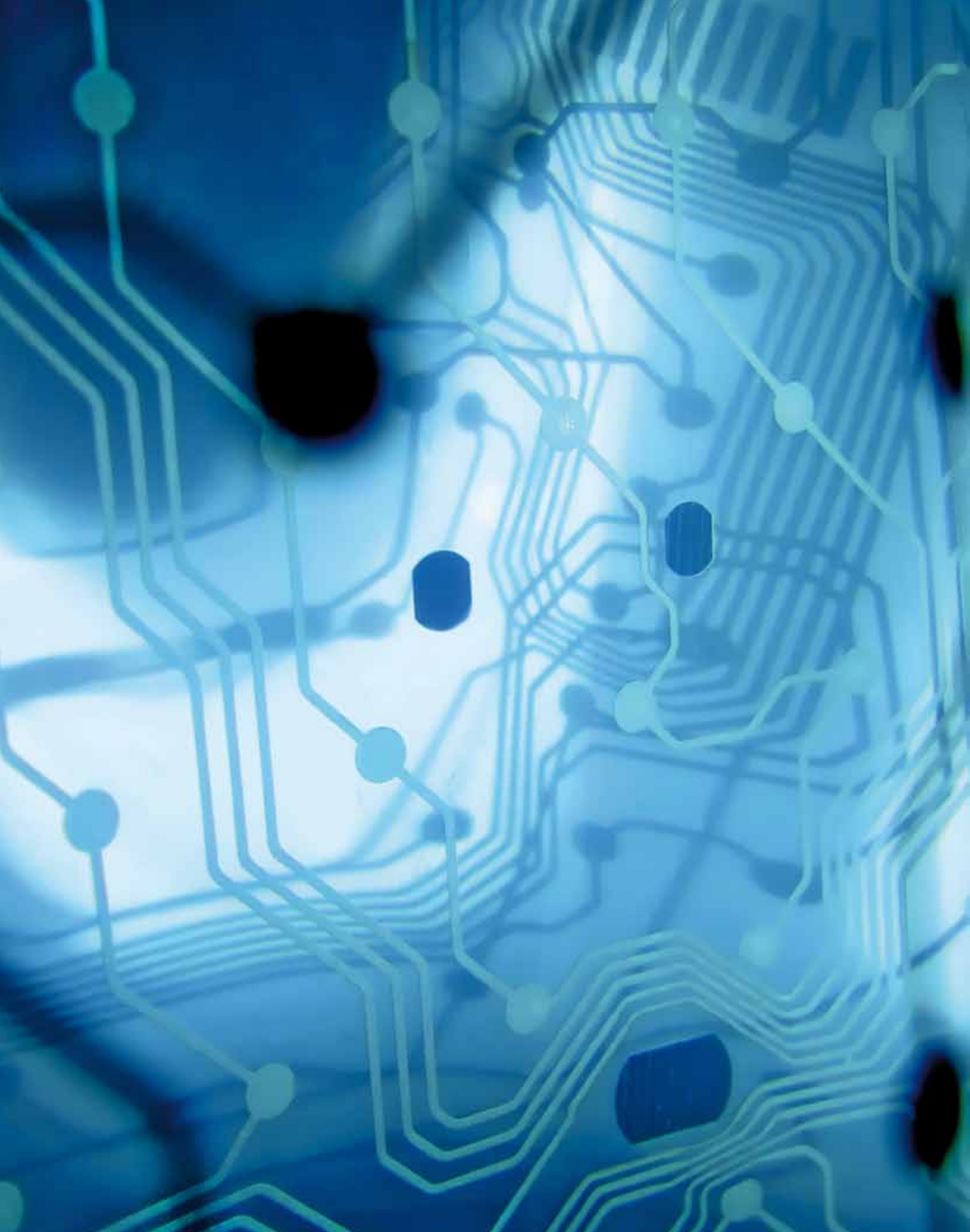
En el área de apoyo comercial, las ofertas especiales para el colectivo ONCE han supuesto un gran empuje para las clínicas gracias a la gran acogida que han tenido entre el público al cual van dirigidas. Asimismo, se han firmado acuerdos comerciales con empresas tales como Endesa, Grupo Clece entre otras.

En el área de recursos humanos, REVITASS ha desarrollado importantes acciones formativas encaminadas a promover el autoempleo de fisioterapeutas ciegos y deficientes visuales

Con el fin de poder dar mayor cobertura a sus empresas clientes ha desarrollado una intensa actividad para la firma de acuerdos de colaboración con Clínicas de Fisioterapia C.E.E que puedan dar una mayor cobertura nacional. Este trabajo se ha materializado en la firma de acuerdos con las clínicas D.F.A. en Aragón, C y C Fisioterapia de Sevilla.

En lo relativo a plantilla, en la Clínica Universitaria –el centro fundacional de REVITAS- se cerró el ejercicio con 13 trabajadores, de los cuales 12 (92.3%) eran discapacitados.





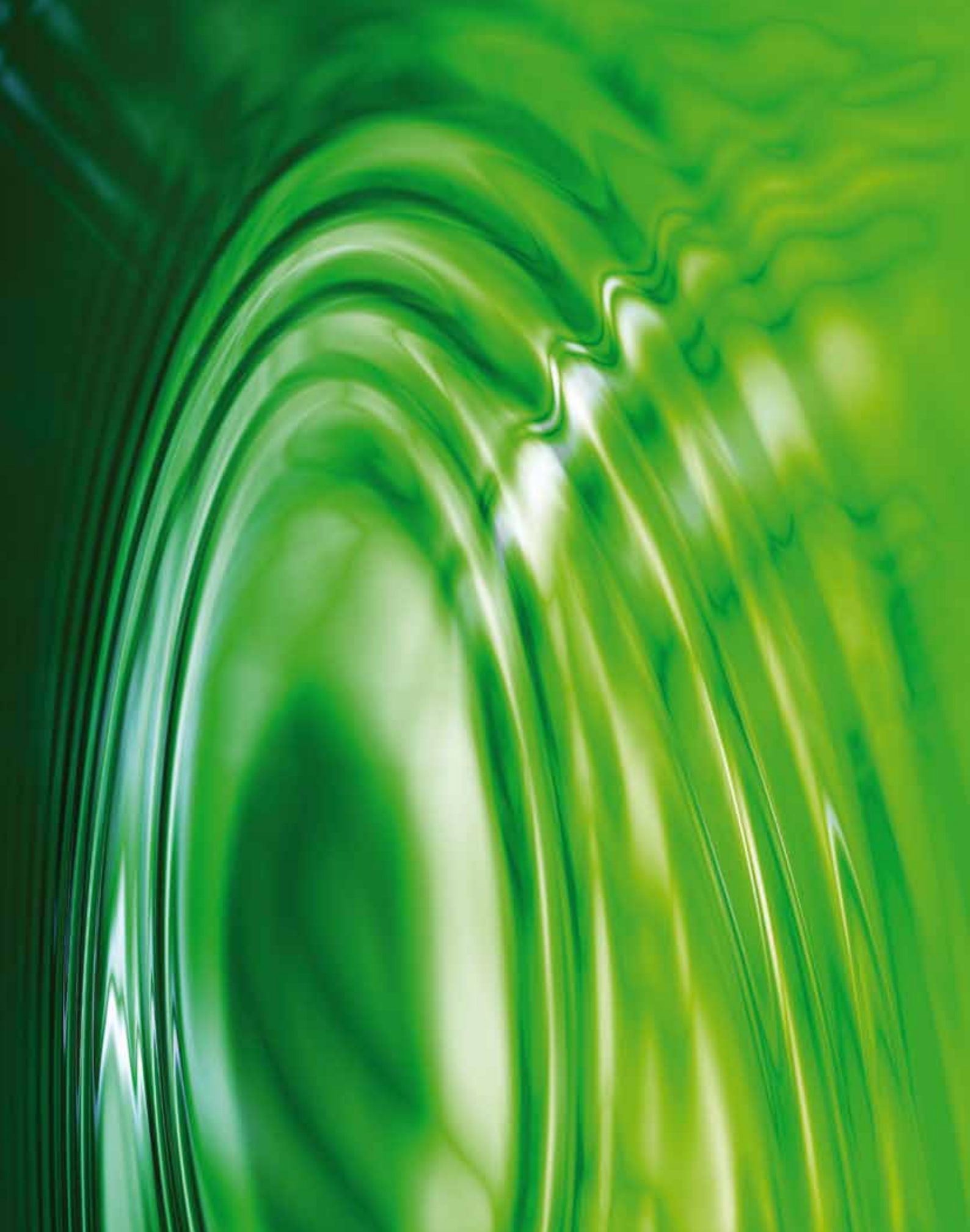
Sectores de actividad

05.8 - Otros negocios

Además de las empresas gestionadas directamente por CEOSA, y en aplicación de una política de diversificación inversora, se han mantenido participaciones empresariales estratégicas en sectores diversos, fundamentalmente en sociedades de capital riesgo y de desarrollo regional, a través de las cuales se participa de forma indirecta en gran cantidad de sectores y empresas.

Por tanto, al cierre del ejercicio 2009, la cartera de participadas de CEOSA es la siguiente:

Empresa	Sector	% Participación
Personalia, S.A.	Residencias Geriatricas	10%
Ibermática, S.A.	Tecnologías de la información	8%
Advancell in Vitro Cell Technologies, S.A.	Biotechnología	19,53%
Medalytix Ltd	Tecnología/Salud	15%
Talde, S.A.	Capital Riesgo / Des. Regional	8,69%
Catalana d'Iniciatives, S.A.	Capital Riesgo / Des. Regional	5,99%
Ade Capital Sodical S.C.R.	Capital Riesgo / Des. Regional	5,26%
Riojana de Capital Riesgo	Capital Riesgo / Des. Regional	5%
Iniciativas Pacenses, S.A.	Desarrollo Regional	8,78%
Total Gaming Systems, S.A.	Juegos de azar	33%





EVOLUCIÓN ECONÓMICA
DE CEOSA

Evolución económica de CEOSA

La crisis económica internacional, que comenzó ya a afectar los resultados de las empresas en el año 2008, se manifestó con mayor contundencia en el año 2009. Los sectores donde tiene presencia CEOSA más afectados han sido los de alimentación, turismo e inmobiliario.

El Grupo inmobiliario que venía reduciendo desde hace años su actividad promotora, se ha comportado de forma excelente en comparación con otras empresas del sector, gracias a su estrategia y a su solidez financiera.

En cuanto al Grupo RC Alimentación, es importante destacar la operación de venta de una de sus filiales, José Rubia S.A., a principios de 2010, que afectará positivamente a la evolución futura del Grupo.

El Grupo de servicios de la Corporación, Alentis, ha conseguido mantener su cifra de negocio a pesar de la coyuntura económica general. En términos de rentabilidad, el Grupo ha mejorado sus márgenes gracias a la optimización y mejora de la eficiencia en la gestión en sus operaciones.

A pesar de que los resultados consolidados de CEOSA han sido negativos, hay que destacar la solidez de su balance, en un año en el que se ha reducido sustancialmente su endeudamiento, gracias, en parte a la venta de activos, y en parte, al buen trabajo realizado en la gestión del fondo de maniobra por todas las empresas del Grupo.

A continuación se presenta la cuenta de resultados y el balance de situación del Grupo consolidado del ejercicio 2009¹⁰.

¹⁰ Estas cuentas han sido auditadas por PriceWaterhouse Coopers sin salvedades. Estas cuentas han sido formuladas según la nueva normativa contable vigente (NPGC).

Evolución económica de CEOSA

Cuentas de pérdidas y ganancias consolidadas del ejercicio 2009

OPERACIONES CONTINUADAS	Ejercicio 2009	Ejercicio 2008
Importe neto de la cifra de negocios-	470.556.539	506.031.604
Variación de existencias de productos terminados y en curso	(33.831.757)	(1.368.711)
Trabajos efectuados por el grupo para su inmovilizado	1.054.745	549.430
Aprovisionamientos-		
Compras y otros gastos externos	(58.095.465)	(109.918.941)
Variación de existencias de materias primas	(6.426.151)	(182.900)
Deterioro de mercaderías, materias primas y otros aprovisionamientos		228.347
Otros ingresos de explotación		
Ingresos accesorios y otros de gestión corriente	3.499.582	4.444.560
Subvenciones de explotación incorporadas al resultado del ejercicio	3.307.378	4.432.690
Gastos de personal-	(312.451.253)	(315.309.093)
Otros gastos de explotación-	(70.603.767)	(72.020.492)
Amortización del inmovilizado	(12.827.687)	(11.114.111)
Imputación de subvenciones de inmovilizado no financiero y otras	151.981	188.508
Excesos de provisiones	1.876.962	671.845
Deterioro y resultado por enajenaciones del inmovilizado-	6.562.145	67.000
RESULTADO DE EXPLOTACIÓN	(7.226.747)	6.699.736
Ingresos financieros:	2.891.716	1.705.434
De participaciones en instrumentos de patrimonio-	2.468.170	1.360.372
De valores negociables y otros instrumentos financieros-	423.546	345.062
Gastos financieros-	(9.126.443)	(8.486.431)
Diferencias de cambio	182	4.070
Deterioro y resultado por enajenaciones de instrumentos financieros-	1.109.312	952.177
Activos por impuesto corriente		
RESULTADO FINANCIERO	(5.125.233)	(5.824.750)
Resultado sociedades puestas en equivalencia	226.893	(429.309)
RESULTADO ANTES DE IMPUESTOS-	(12.125.087)	445.677
Impuestos sobre beneficios	2.276.951	5.408.931
RESULTADO DEL EJERCICIO PROCEDENTE DE OPERACIONES CONTINUADAS	(9.848.136)	(5.854.608)
OPERACIONES INTERRUMPIDAS		
Resultado del ejercicio procedente de operaciones interrumpidas neto de impuestos		
RESULTADO CONSOLIDADO DEL EJERCICIO	(9.848.136)	(5.854.608)
Resultados atribuibles a socios externos	(113.702)	55.027
RESULTADO DEL EJERCICIO ATRIBUIBLES A LA SOCIEDAD DOMINANTE	(9.961.838)	5.909.635

Evolución económica de CEOSA

Balance de situación consolidado del ejercicio 2009

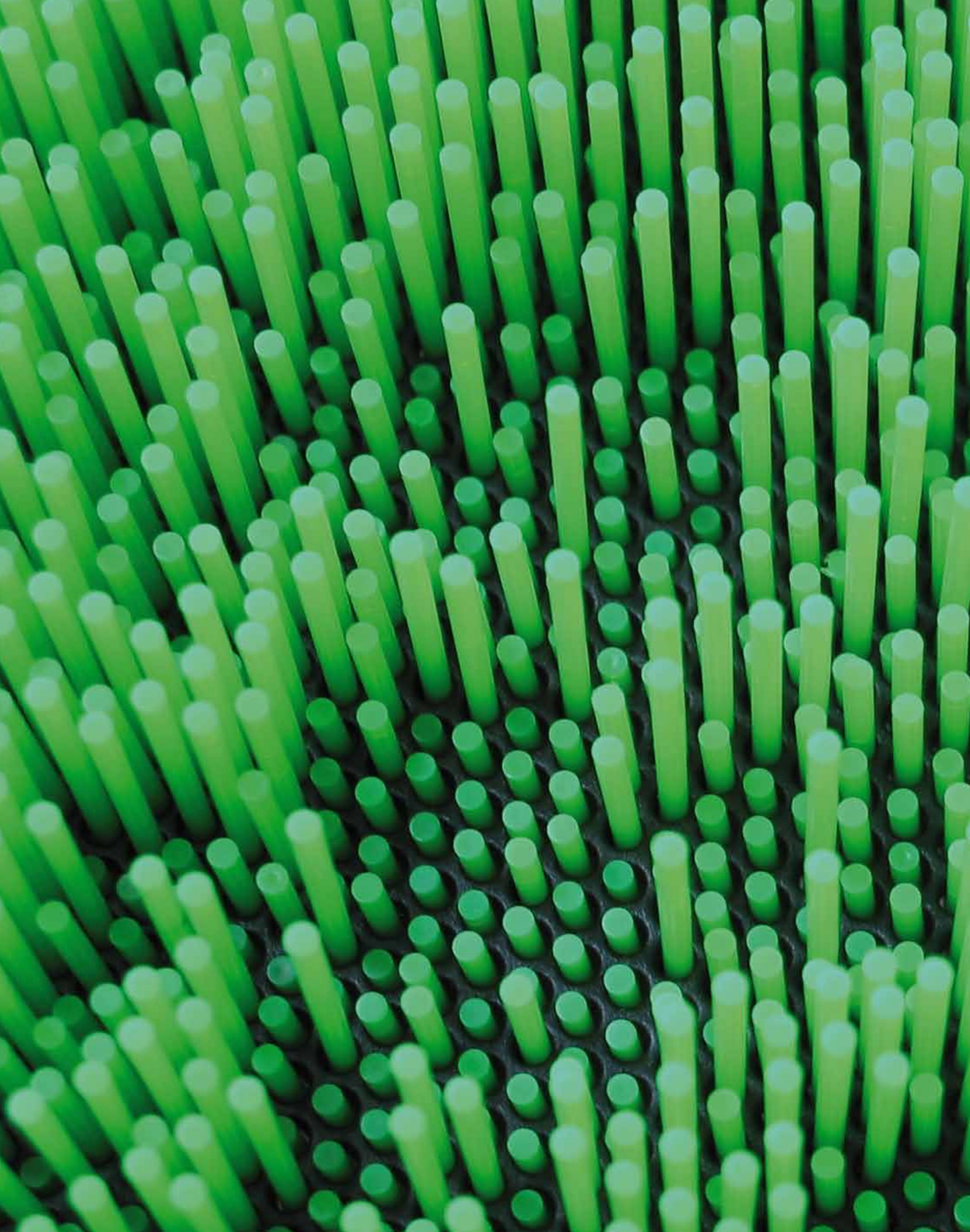
Activo	Ejercicio 2009	Ejercicio 2008
ACTIVO NO CORRIENTE	374.090.690	384.715.516
Inmovilizado intangible-	12.013.520	12.940.937
Inmovilizado material-	185.926.029	194.507.345
Inversiones inmobiliarias	119.549.849	125.403.294
Inversiones en empresas del grupo y asociadas a largo plazo	20.369	12.183
Inversiones financieras a largo plazo-	34.193.707	32.543.426
Instrumentos de patrimonio	22.985.418	23.105.088
Créditos a terceros	4.681.145	4.695.323
Otros activos financieros	6.527.144	4.743.015
Activos por impuesto diferido	22.387.216	19.308.331
ACTIVO CORRIENTE	513.082.765	574.297.986
Activos no corrientes disponibles para la venta	1.328.536	346.972
Existencias	389.245.494	429.342.610
Deudores comerciales y otras cuentas a cobrar-	115.429.386	136.571.890
Clientes por ventas y prestaciones de servicios	107.942.554	123.268.951
Clientes, empresas del grupo y asociadas	4.986.017	5.597.735
Deudores varios	1.192.213	2.246.440
Activos por impuesto corriente	108.973	111.417
Otros créditos con las Administraciones Públicas	1.199.629	5.347.347
Inversiones en empresas del grupo y asociadas a corto plazo-	13.327	
Inversiones financieras a corto plazo-	908.544	1.383.625
Créditos a empresas	3.411	456.196
Otros activos financieros	905.133	927.429
Periodificaciones a corto plazo	1.249.100	2.675.815
Efectivo y otros activos líquidos equivalentes-	4.908.378	3.977.074
Tesorería	4.908.378	3.977.074
TOTAL ACTIVO	887.173.455	959.013.502

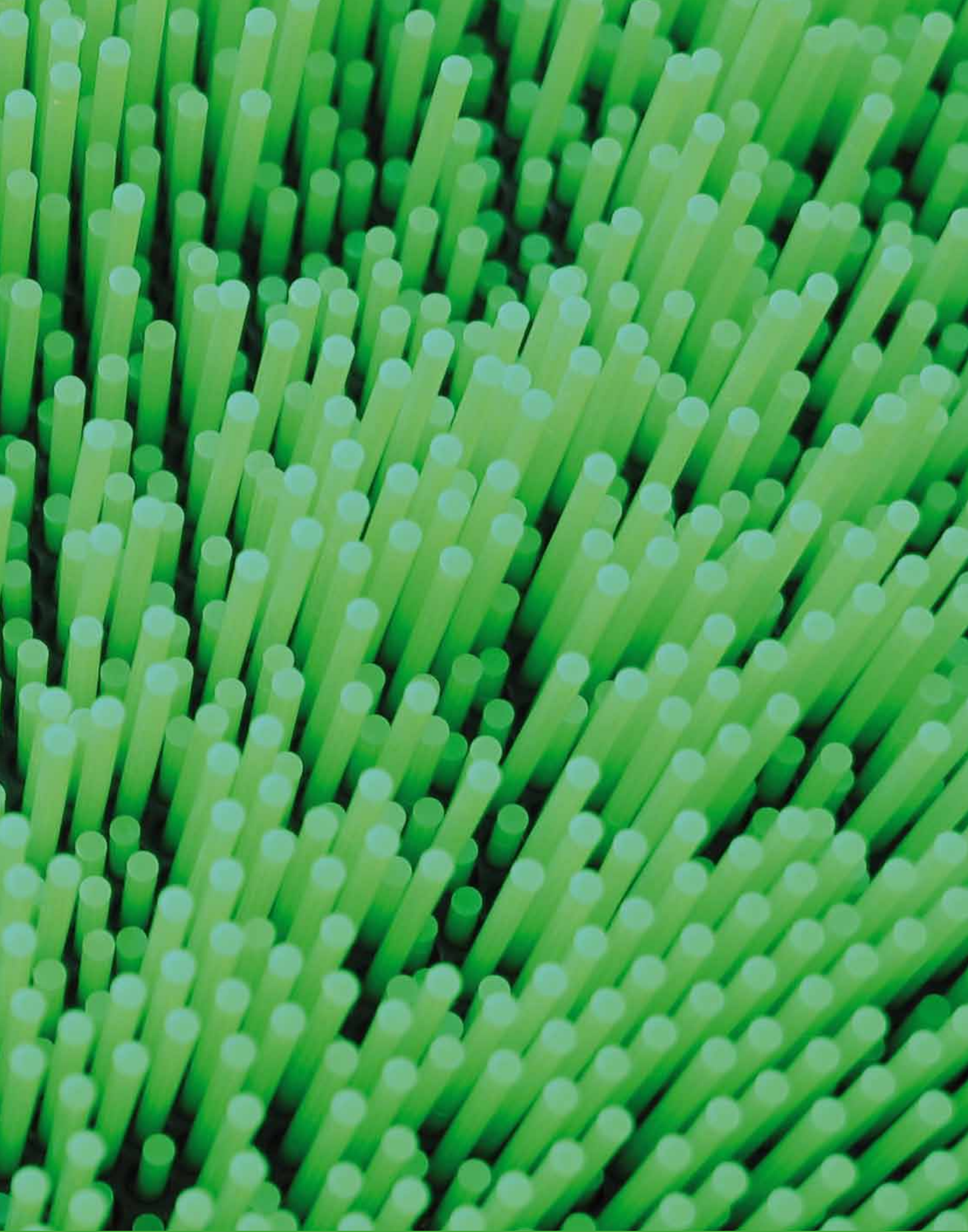




Evolución económica de CEOSA

Pasivo	Ejercicio 2009	Ejercicio 2008
PATRIMONIO NETO	503.183.228	516.301.732
<i>FONDOS PROPIOS-</i>		
Capital	317.185.908	314.185.911
Prima de emisión	30.456.238	30.456.238
Reservas	52.832.218	52.862.218
Resultados de ejercicios anteriores	(31.756.772)	(17.504.287)
Reservas en sociedades consolidadas	140.861.857	123.547.690
Resultados del ejercicio atribuibles a la sociedad dominante	(9.961.838)	5.909.635
<i>SUBVENCIONES, DONACIONES Y LEGADOS RECIBIDOS-</i>		
Subvenciones, donaciones y legados recibidos	505.961	601.106
SOCIOS EXTERNOS	3.059.656	6.243.221
PASIVO NO CORRIENTE	183.477.620	139.980.943
Provisiones a largo plazo-	30.571.435	31.567.855
Deudas a largo plazo-	151.159.824	107.653.350
Deudas con entidades de crédito	141.231.991	95.173.669
Acreeedores por arrendamiento financiero		51.781
Otros pasivos financieros	9.927.833	12.427.900
Deudas con empresas del grupo y asociadas a largo plazo		227.364
Pasivos por impuesto diferido	442.165	532.374
Periodificaciones a largo plazo	1.303.746	
PASIVO CORRIENTE	200.512.607	302.730.827
Provisiones a corto plazo	299.336	1.651.616
Deudas a corto plazo-	133.845.538	214.613.252
Deudas con entidades de crédito	128.941.449	204.137.239
Acreeedores por arrendamiento financiero	51.780	75.053
Otros pasivos financieros	4.852.309	10.400.960
Deudas con empresas del grupo y asociadas a corto plazo	2.982.257	3.250.991
Acreeedores comerciales y otras cuentas a pagar-	63.089.381	82.046.415
Proveedores	17.322.570	32.762.346
Proveedores, empresas del grupo y asociadas	3.338	12.761
Acreeedores varios	17.644.340	18.866.748
Personal	15.409.867	15.976.080
Otras deudas con las Administraciones Públicas	10.250.227	10.266.235
Anticipos de clientes	2.459.039	4.162.245
Periodificaciones a corto plazo	296.095	1.168.553
TOTAL PATRIMONIO NETO Y PASIVO	887.173.455	959.013.502





Evolución económica de CEOSA

El importe neto de la cifra de negocios consolidado del año 2009 ha disminuido un 7% respecto al año anterior, alcanzando la cifra de 470,6 millones de euros, debido fundamentalmente a la crisis económica general que ha afectado a casi todos los sectores donde operan las divisiones de CEOSA. Los sectores que más ha disminuido son alimentación (-25,56%) y viajes (-23,55%).

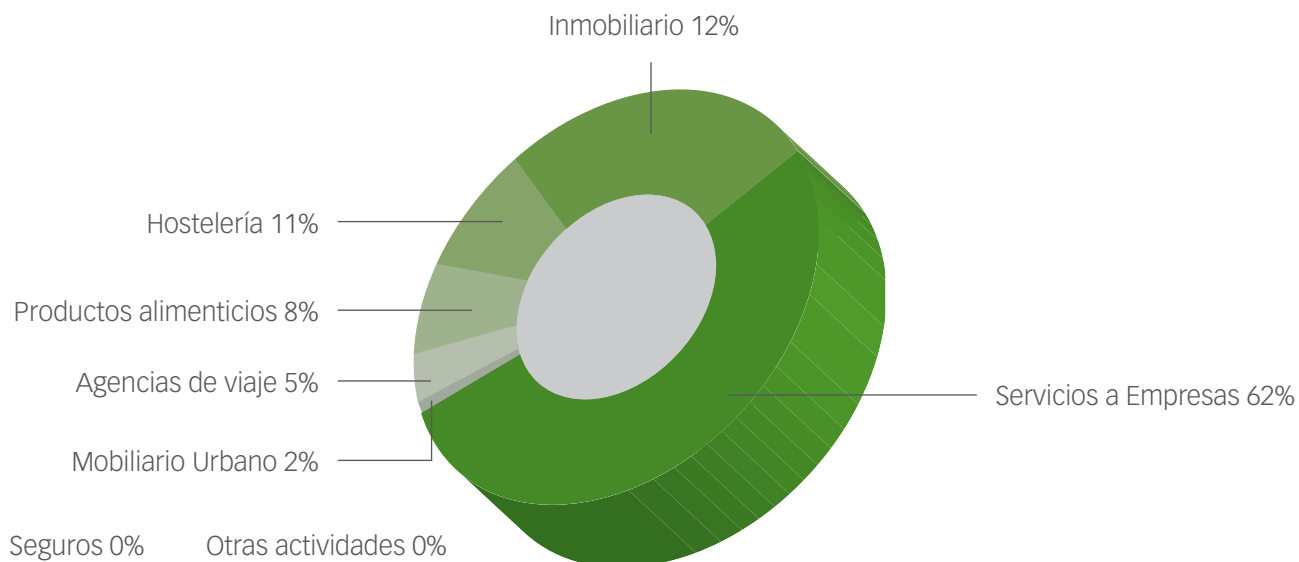
A continuación se detalla el importe neto de la cifra de negocios distribuida por sectores de actividad, para los ejercicios 2008 y 2009:

Sectores de actividad	Importe neto de la cifra de negocios (millones de euros)		Variación interanual (%)
	2008	2009	
Servicios a Empresas	308,0	305,5	-0,82%
Inmobiliario	62,3	53,0	-14,93%
Hostelería	56,9	51,1	-10,28%
Productos alimenticios	38,0	28,3	-25,56%
Agencias de viaje	27,4	20,9	-23,55%
Mobiliario urbano	10,6	9,1	-14,14%
Seguros	2,5	2,3	-6,43%
Otras actividades	0,3	0,4	20,00%
CONSOLIDADO	506,0	470,6	-7,00%

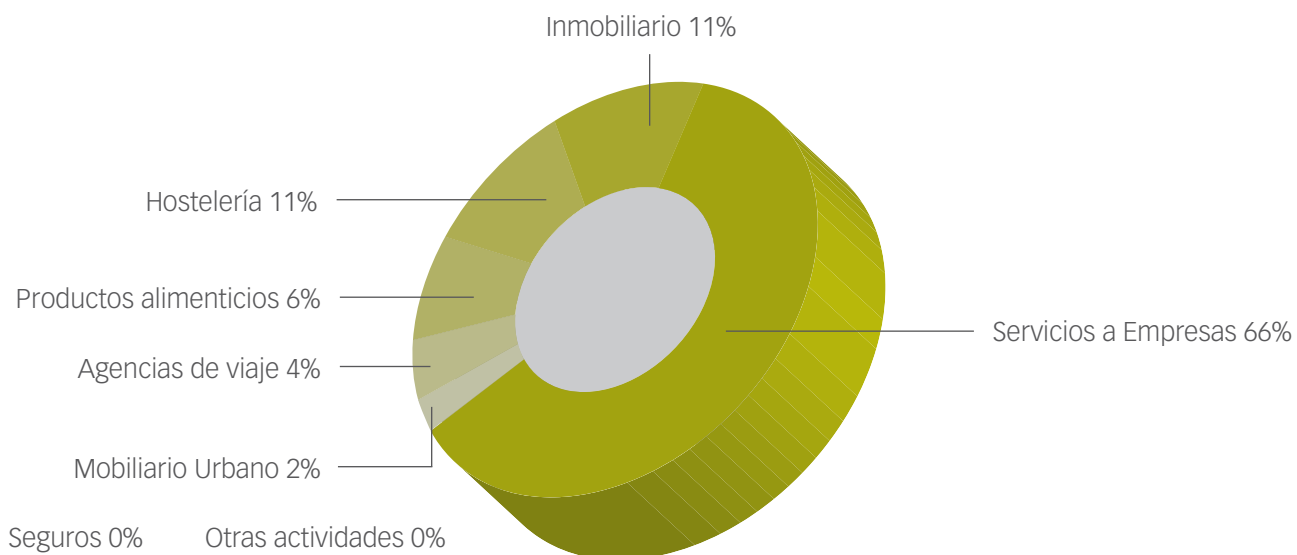


Evolución económica de CEOSA

Importe neto cifra de negocios de 2008



Importe neto cifra de negocios de 2009



Evolución económica de CEOSA

El resultado de explotación ha pasado de 6,7 millones de euros positivos registrados en 2008, a 7,2 millones de euros negativos en 2009.

Los beneficios después de impuestos atribuibles al Grupo consolidado Corporación Empresarial ONCE han alcanzado la cifra de 10 millones de euros negativos frente a los 5,9 millones de euros positivos del ejercicio anterior.

El patrimonio neto al cierre del ejercicio 2009 asciende a 503,2 millones de euros, lo que supone un descenso de un 2,5% con respecto al año 2008.

En el año 2009 CEOSA ha ampliado capital en tres millones de euros gracias a la aportación de su único accionista la ONCE. Al mismo tiempo, CEOSA ha concedido subvenciones a la Fundación del Perro Guía por importe de 2 millones de euros y a la Federación Española de Deporte para Ciegos por importe de 1,5 millones de euros.





RESPONSABILIDAD SOCIAL
CORPORATIVA

Responsabilidad Social Corporativa

CEOSA continúa apostando por una práctica empresarial asentada en la Responsabilidad social de la empresa y basada en la excelencia y la transparencia en su gestión empresarial, así como en la credibilidad de la organización ante el accionista, la Administración, la sociedad civil, la comunidad de negocios y todos sus grupos de interés.

La contribución de la Corporación ONCE al desarrollo sostenible se materializa en el cumplimiento de sus compromisos con los grupos de interés con los que interactúa, armonizando su actividad empresarial con el desarrollo profesional, social y humano de sus empleados, el beneficio social y el respeto por el medioambiente. Un compromiso que durante el ejercicio 2009 se ha materializado, en función de cada grupo de interés en las siguientes actuaciones:

EQUIPO HUMANO

Se han elaborado e implantado en todas las empresas planes de igualdad, favoreciendo así un entorno de trabajo respetuoso que garantiza la igualdad de oportunidades y la no discriminación.

Se ha sistematizado el proceso de evaluación del desempeño, comenzando por el personal de estructura, se ha seguido fomentando la formación y el desarrollo profesional de los empleados, y asimismo se han aplicado las medidas necesarias para alcanzar el más alto nivel de seguridad y salud en todos los puestos de trabajo.

Se ha continuado impulsando, a través de la formación, la contratación y la adaptación de los puestos de trabajo, la integración laboral de personas con discapacidad.

ACCIONISTA

Se han concretado los objetivos de crecimiento y rentabilidad, maximizando el valor de la empresa a través de una gestión eficiente y transparente, entendiendo que el crecimiento del Grupo ha de ser sostenible en el tiempo

De acuerdo a las pautas de buen gobierno y transparencia, la Corporación empresarial ha informado sobre sus resultados económicos a sus principales grupos de interés de una forma coherente y clara.

Se han aportado los más altos estándares de calidad a las actividades, buscando la mejora continua de los procesos y servicios. A través de la promoción de la I+D+i, y la incorporación de las nuevas tecnologías.

Se han sometido de manera sistemática sus cuentas a auditorías internas y externas, que han demostrado que dichas cuentas están completamente en orden y con arreglo a la ley.

PROVEEDORES Y EMPRESAS COLABORADORAS

Se han mantenido procesos transparentes objetivos e imparciales con los suministradores de productos y servicios.

Se han priorizado las relaciones con aquellos proveedores que incorporan criterios de Responsabilidad Social en su gestión, colaborando con ellos y coordinando actuaciones conjuntas para asegurar su alineamiento con la política de implicación social de la Corporación, la mejora de los procesos y la satisfacción de los clientes.

Se ha profundizado en la cooperación y colaboración con las empresas de Fundosa Grupo.

Responsabilidad Social Corporativa

MEDIO AMBIENTE

Las empresas de la Corporación Empresarial han gestionado eficientemente los recursos naturales utilizados y los residuos generados, para ello han establecido las medidas organizativas, los medios humanos y técnicos y los recursos económicos necesarios para conseguirlo.

En este sentido, sus líneas de negocio Mobiliario Urbano (PRIMUR), Vigilancia Servicios auxiliares, Limpieza de edificios y locales, jardinería, limpieza viaria, Gestión de residuos no peligrosos (ALENTIS) tienen implantados y certificados Sistemas de Gestión Ambiental de acuerdo con la Norma UNE EN ISO 14001, estando en fase de implantación posterior certificación de acuerdo a los requisitos de dicha norma la línea de Mantenimiento Integral.

Asimismo, en todas las oficinas se ha llevado a cabo la recogida selectiva de basuras, se ha procedido al reciclado de papel y toners, los materiales contaminantes, como las pilas, se han mantenido apartados hasta su vertido en el punto limpio y se ha fomentado la reducción del consumo de energía eléctrica.

SOCIEDAD

Desde la Corporación se ha creado valor para la sociedad favoreciendo la autonomía de las personas ciegas y con otras discapacidades, no sólo a través de la inserción laboral, sino además, gestionando la accesibilidad de los productos y servicios de sus empresas.

Son reflejo de este compromiso la obtención del certificado de accesibilidad universal, de acuerdo a los requisitos de la Norma UNE 170001, de ocho hoteles de la cadena CONFORTEL, el desarrollo en VIAJES 2000 de una línea de negocio específica para la gestión de viajes accesibles así como el diseño, por parte de SEGURONCE en colaboración con compañías aseguradoras de primer nivel, para su posterior comercialización, de seguros orientados a dar cobertura a las personas con discapacidad y, las importantes acciones formativas desarrolladas por REVITASS encaminadas a promover el autoempleo de fisioterapeutas ciegos y deficientes visuales.

Se ha mantenido un enfoque permanente a la atención de los clientes, pulsando sus necesidades, incorporando sus expectativas, y aportando soluciones creativas asentadas en la innovación y la eficiencia de los procesos y la calidad de los servicios.

Se han aportado subvenciones a la Fundación ONCE del Perro Guía y a la Federación Española de Deportes para Ciegos (FEDC).

Asimismo la Corporación Empresarial ha creado valor sostenible para la sociedad extendiendo de manera voluntaria la responsabilidad social y ambiental más allá de lo legalmente exigido, a través de una gestión transparente y un comportamiento basado en la integridad, honestidad y rectitud, garantizando el cumplimiento de la legalidad vigente en todos los ámbitos de su actividad empresarial.





DIRECTORIO DE EMPRESAS
DE CEOSA

Directorio de Empresas de CEOSA

CENTRO CORPORATIVO

Pechuán, 1.
28002 Madrid
Tlf.: 91 590 82 00
Fax: 91 590 82 09
e-mail: com.ceosa@once.es
www.ceosa.org

ONCISA, S.L.

Promotora y gestora inmobiliaria
Príncipe de Vergara, 43 - 3ª Planta Derecha
28001 Madrid
Tlf.: 91 431 84 54
Fax: 91 576 05 82
e-mail: com.oncisa@once.es
www.oncisa.es

GRUPO ALENTIS

Seguridad y Vigilancia
Comandante Azcárraga, 5.
28016 Madrid
Tlf.: 91 453 82 00
Fax: 91 453 82 22
e-mail: com.alentis@once.es
www.alentis.es

Centro de Formación en Conducción e Incendios
Bravo Murillo, 327.
28020 Madrid
Tlf.: 91 570 06 09
Fax: 91 570 80 94

Central Receptora de Alarmas
Pasaje de la Remonta, 6.
28020 Madrid
Tlf.: 91 425 00 66
Fax: 91 570 47 04

GRUPO ALENTIS Vinsa SEGURIDAD DE VENEZUELA, C.A.

Seguridad y Vigilancia
Avda. Ernesto Blohm Chuao - Torre Diamen Piso 5
Caracas (Venezuela)
Tlf.: 00582 1261453 78/85
Fax: 00582 127 53 45 79
e-mail: vinsavenezuela@vinsa.com.ve

CONFORTEL, S.L.

Cadena Hotelera
Avda. de Burgos, 8 - Planta 15
28036 Madrid
Tlf.: 91 383 94 94
Fax: 91 766 42 17
Información y reservas:
Tlf.: 902 42 42 42
Fax: 91 383 17 43
e-mail: com.confortel@once.es
www.confortelhoteles.com

VIAJES 2000, S.A.

Agencia de viajes minorista, recepción y atención a viajeros
Paseo de la Castellana, 228-230.
28046 Madrid

Dirección y Administración

Tlf.: 91 323 25 23
Fax: 91 314 73 07
www.viajes2000.com

Servicio a empresas

Tlf.: 91 323 11 07
Fax: 91 314 84 08

Atención al público

Tlf.: 91 323 10 29 / 902 20 00 11
Fax: 91 314 84 08

Atención a colectivos

Tlf.: 91 323 22 71
Fax: 91 314 76 55

Directorio de Empresas de CEOSA

PRIMUR (Proyectos e instalación de material urbano, S.A.)

Fabricación de mobiliario urbano

Avda. de los Campones, 266.

33211 Barrio Tremañes (Gijón)

Tlf.: 98 532 32 00

Fax: 98 532 32 08

e-mail: com.primur@once.es

www.primur.es

R.C. ALIMENTACIÓN, S.L.

Productos y derivados del cerdo ibérico y cerdo blanco

Ibérico Sierra de Azuaga

Ctra. Badajoz-Granada, Km. 142,700.

06920 Azuaga (Badajoz)

Tlf.: 924 89 25 11

Fax: 924 89 26 11

www.ibericoazuaga.com

SEGURONCE MEDIACIÓN, CORREDURÍA DE SEGUROS S.A.

CEE SEGURONCE (CENTRO DE EMPLEO DE SEGURONCE
MEDIACIÓN, CORREDURÍA DE SEGUROS, S.A.)

Correduría de seguros

Velázquez, 24 - 7º Izquierda

28001 Madrid

Tlf.: 91 323 52 05

Fax: 91 323 22 17 / 29

e-mail: com.segur@once.es

www.seguronce.com

REVITASS.

Prestación de Servicios de Fisioterapia

Nuria, 42.

28034 Madrid

Tlf.: 91 735 50 50

e-mail: clinica.revitass@once.es

www.revitass.es







www.ceosa.org