



2004

Memoria Anual / Annual Memory



CORPORACION  
EMPRESARIAL  
ONCE

## Contenido / Contents

	4	<b>Carta del Presidente</b> <i>Letter from the CEO</i>
I	7	<b>Corporación Empresarial Once en grandes cifras</b> <i>The main figures of the Once Business Corporation</i>
II	11	<b>Corporación Empresarial Once: Estrategia 2004-2007</b> <i>Once Business Corporation: Strategy 2004-2007</i>
	12	<b>Misión</b> <i>Mission</i>
	13	<b>Visión</b> <i>Vision</i>
	13	<b>Valores corporativos</b> <i>Corporate values</i>
III	17	<b>Sectores de Actividad</b> <i>Sectors of Activity</i>
	20	<b>Sector Servicios a Empresas</b> <i>Company Services Sector</i>
	29	<b>Sector Inmobiliario</b> <i>Real Estate Sector</i>
	36	<b>Sector Turístico</b> <i>Tourism Sector</i>
	49	<b>Sector Alimentario</b> <i>Food Sector</i>
	56	<b>Sector Mobiliario Urbano</b> <i>Urban Furniture Sector</i>
	61	<b>Sector Asegurador</b> <i>Insurance Sector</i>
	67	<b>Empresas Participadas</b> <i>Part-owned Companies</i>
IV	69	<b>Evolución Económica</b> <i>Economic Evolution</i>
V	87	<b>Recursos Humanos: Compromiso con las personas</b> <i>Human Resources: Commitment to people</i>
VI	91	<b>Responsabilidad Social Corporativa</b> <i>Corporate Social Responsibility</i>
VII	97	<b>Directorio de Empresas CEOSA</b> <i>Directory of CEOSA Companies</i>





2004

Memoria Anual / Annual Memory

*As Chief Executive Officer of the ONCE Business Corporation (CEOSA), it is an immense satisfaction for me to present this report detailing the financial and managerial data that have defined the evolution of our Group of Companies in financial year 2004.*

*Since the CEOSA was created, over a decade ago now, we have accumulated considerable experience, which we have taken advantage of to strengthen and consolidate our position within the Spanish business market, and we can now confidently state that the CEOSA is a stable, consolidated group in those sectors in which it is present.*

*With the aim of continuing to grow, this year 2004 begins with the approval of our Comprehensive Financial Plan, which outlines the strategy to be adopted by the Group as a whole to 2007, integrating the individual strategies of all its subsidiaries. The basic lines of this Plan are: the sustained growth of the different businesses, above the average for the sectors in which we participate; improving returns, which means business efficiency; and the integration of disabled people into competitive companies, remaining a reference in Spain in the employment of disabled workers.*

*In this new context, last year CEOSA again surpassed the objectives it set itself, in a difficult, demanding economic context, once more confirming that good business management is not incompatible with social returns. It is important to note that, at the end of financial year 2004, there were 1,492 disabled people working in our Group, of an overall staff of 18,730 workers.*

*The evolution of the Group's main financial figures in the course of 2004 was favourable, continuing the upward trend of previous years. Consolidated turnover rose to 464.21 million euros, an 8% increase on the figure for 2003. Likewise, after-tax profit of the financial year attributable to the consolidated Group was 18.30 million euros, 18.2% up on the previous financial year.*

*In the introduction to last year's Annual Report, I expressed the desire to meet the commitments set forth in our new strategic planning. One year on, I think we have made tremendous efforts and the results have been highly satisfactory. And, with both hope and optimism, we continue this very positive work, which, in the final analysis, generates tremendous social benefits.*

Como Presidente de la Corporación Empresarial ONCE (CEOSA) me produce una gran satisfacción presentar a través de esta memoria los datos económicos y de gestión que han definido la evolución de nuestro Grupo de empresas a lo largo del ejercicio 2004.

Desde la creación de CEOSA, hace ya más de una década, hemos ido acumulando experiencia que hemos aprovechado para fortalecer y afianzar nuestra posición dentro del mercado empresarial español, lo que nos permite afirmar que CEOSA, hoy por hoy, es un grupo estable y consolidado en aquellos sectores en los que está presente.

Con el afán de continuar creciendo, este año 2004 lo empezamos con la aprobación de nuestro Plan Económico Integral, donde se recoge la estrategia a seguir por el Grupo en su conjunto en el horizonte temporal hasta el 2007, integrando la estrategia individual de todas sus filiales. Las líneas básicas de este Plan son el crecimiento sostenido de los negocios, por encima de la media de los sectores en los que participamos, la mejora de la rentabilidad, lo que supone eficiencia empresarial, y la integración de personal discapacitado en empresas competitivas, continuando como referente en España en la integración laboral de los trabajadores discapacitados.



En este nuevo escenario, un año más CEOSA ha superado los objetivos marcados, en un contexto económico difícil y exigente, confirmando nuevamente que la buena gestión empresarial no es incompatible con la rentabilidad social. Debemos subrayar que al cierre del ejercicio 2004 el número de personas con discapacidad trabajando en nuestro Grupo de empresas ascendió a 1.492, dentro de una plantilla total de 18.730 trabajadores.

La evolución de las principales magnitudes económicas del Grupo a lo largo del 2004 ha sido favorable, continuando con la trayectoria ascendente iniciada en años anteriores. La cifra de negocio consolidada llegó a los 464,21 millones de euros, dato que supone un incremento del 8% respecto a la cifra del 2003. Así mismo, los beneficios del ejercicio después de impuestos atribuibles al Grupo consolidado han sido de 18,30 millones de euros, un 18,2% más que el ejercicio anterior.

En la introducción a la Memoria del año pasado lanzaba el deseo de cumplir nuestros propios compromisos recogidos en el nuevo planteamiento estratégico. Hoy creo que el esfuerzo realizado es grande y los resultados satisfactorios. Y seguimos con ilusión y ganas para mantener esta buena línea que, en última instancia, repercute en un gran beneficio social.

**Corporación  
Empresarial ONCE en  
Grandes Cifras**

*The Main Figures of  
the ONCE Business  
Corporation*

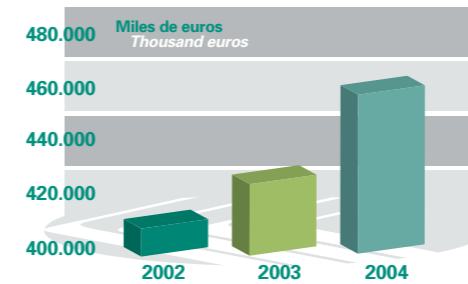




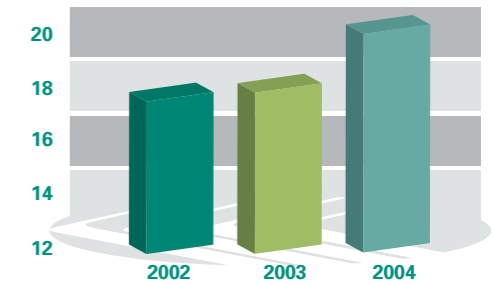
Las principales magnitudes que resumen la evolución de Corporación Empresarial ONCE en los últimos tres años se recogen en el siguiente cuadro:

(datos en miles de euros)	2002	2003	2004
Cifra de negocio	413.755	430.910	464.211
Resultado explotación	30.681	26.615	27.438
Resultado después de impuestos	10.435	15.480	18.305
Fondos propios	364.587	392.067	422.372
% endeudamiento (s\ activo total)	18,4%	18,9%	20,9%
Plantilla cierre año	16.950	17.736	18.730
Trabajadores discapacitados	1.411	1.456	1.492

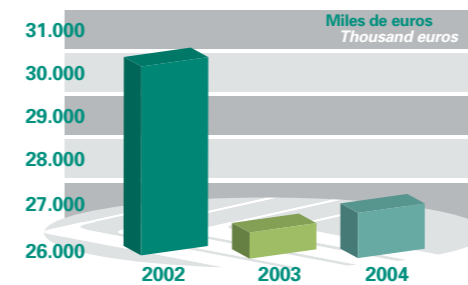
Cifra de negocio  
Turnover



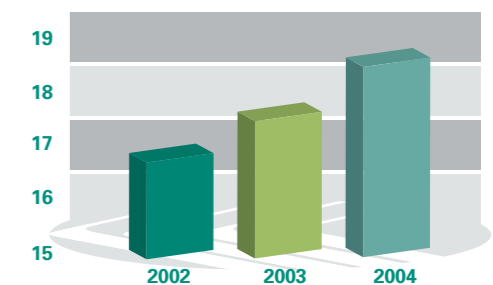
% endeudamiento (s/ activo total)  
% debt (/total assets)



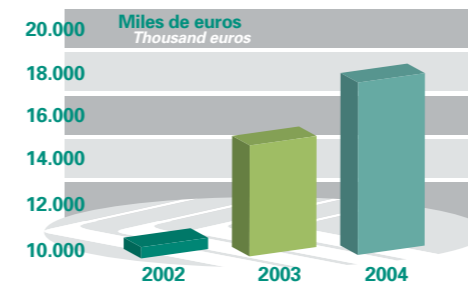
Resultado explotación  
Operating profit



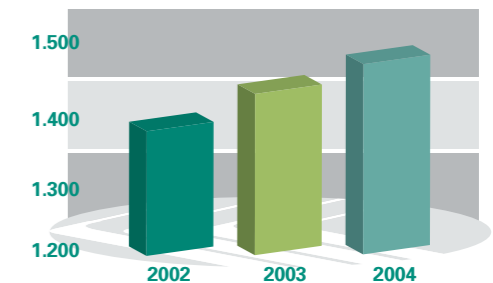
Plantilla cierre año  
Staff at year end



Resultado después de impuestos  
After-tax profit



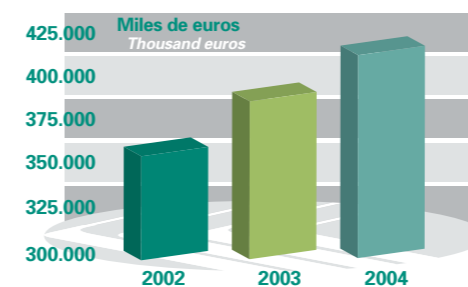
Trabajadores discapacitados  
Disabled workers



The table below shows the main figures summing up the evolution of the ONCE Business Corporation over the past three years:

(figures in thousand euros)	2002	2003	2004
Turnover	413,755	430,910	464,211
Operating profit	30,681	26,615	27,438
After-tax profit	10,435	15,480	18,305
Own funds	364,587	392,067	422,372
% debt (/ total assets)	18.4%	18.9%	20.9%
Staff at year end	16,950	17,736	18,730
Disabled workers	1,411	1,456	1,492

Fondos propios  
Own funds



**Corporación  
Empresarial ONCE:  
Estrategia  
2004-2007**

*Once Business  
Corporation:  
Strategy  
2004-2007*





A principios de 2004 el accionista único de la Corporación Empresarial ONCE (CEOSA), la Organización Nacional de Ciegos Españoles (ONCE), aprobó las líneas de estrategia económica que marcan la proyección del grupo empresarial hasta el horizonte del año 2007. Éste es el principal hito del ejercicio 2004 que va a marcar el devenir del Grupo y sus participadas durante los cuatro años de su vigencia.

Recogiendo una buena herencia del pasado, en el nuevo planteamiento estratégico se mantuvieron las principales concepciones de la misión, visión y valores que caracterizan a CEOSA.

*At the start of 2004, the sole shareholder of the ONCE Business Corporation (CEOSA), the Spanish National Organisation for the Blind (ONCE), approved the policies of the business group's financial strategy to 2007. This was the main milestone in financial year 2004, which will mark the future of the Group and its affiliated companies over the four years of its duration.*

*Building on a solid legacy from the past, the new strategic planning maintained the main conceptions of the mission, vision and values that characterise the CEOSA.*

### MISIÓN

“CEOSA, grupo constituido por la ONCE para aglutinar sus actividades empresariales, tiene el propósito de crear valor de forma sostenida y a largo plazo para el accionista, a través del desarrollo de empresas rentables, capaces de contribuir a la integración laboral de ciegos y deficientes visuales y de colaborar en la creación de empleo para otros discapacitados, de acuerdo con las políticas de solidaridad de su accionista. Asimismo, a través de una gestión eficiente, CEOSA conseguirá demostrar a la sociedad, a los empresarios y a los poderes públicos, la capacidad de las personas ciegas y discapacitadas para dirigir empresas”.

### MISSION

*“CEOSA, a group created by the ONCE in order to bring together its business activities, seeks to create value in a sustained, long-term manner for the shareholder, through the development of profitable companies capable of contributing to the integration of the blind and partially sighted into the workplace, and to collaborate on the creation of employment for people with other disabilities, in accordance with its shareholder's policies of solidarity. Likewise, by means of efficient management, CEOSA will demonstrate to society, employers and the public authorities the ability of blind and disabled people to run companies”.*

### VISIÓN

“La Corporación Empresarial ONCE se propone desarrollar y consolidar una posición relevante en el tejido empresarial de nuestro país, configurando un grupo de empresas competitivas, dotadas de una cultura y valores compartidos y de una imagen corporativa común, y contribuyendo a los fines sociales de su accionista”.

### VISION

*“The ONCE Business Corporation aims to develop and consolidate an important position in the business infrastructure of our country, assembling a group of competitive companies with a shared culture and values, and contributing to the social aims of its shareholder”.*

### VALORES CORPORATIVOS

- **Rentabilidad económica:** “Las empresas de CEOSA deben ser, ante todo, rentables y competitivas”.
- **Rentabilidad social:** “CEOSA debe cumplir una función social de integración laboral de ciegos y deficientes visuales, y de discapacitados en general en función de sus competencias profesionales, tanto en los niveles directivos, como de apoyo técnico, intermedios y de cualquier otro tipo”.

### CORPORATE VALUES

- **Financial returns:** “CEOSA companies must, above all, be profitable and competitive”.
- **Social returns:** “CEOSA must fulfil a social function by integrating the blind and partially sighted and the disabled in general into the workplace, in accordance with their professional capacities, both at managerial level and in technical support, intermediate and any other type of position”.

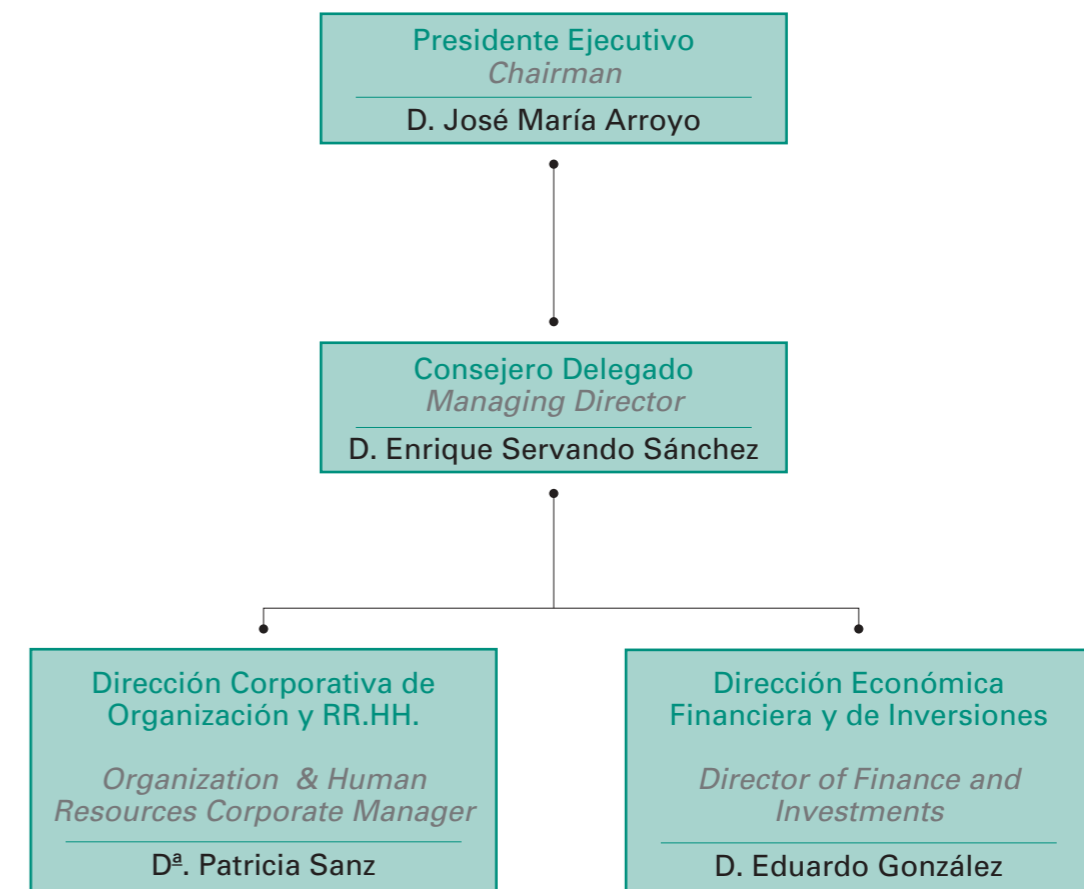


- **Eliminación de barreras mentales:** "CEOSA debe contribuir a la eliminación de barreras mentales respecto de la capacidad de las personas ciegas y discapacitadas en general, para la dirección eficaz de empresas".
- **Desarrollo personal y profesional de los empleados:** "CEOSA desea potenciar el desarrollo personal y profesional de las personas como mejor vía para incrementar su integración y compromiso con un proyecto común".
- **Calidad y orientación al cliente:** "Las empresas de CEOSA aspiran a estar gestionadas con criterios de profesionalidad basados en la calidad de su dirección, la mejora continua y la orientación al cliente".
- **Elimination of mental barriers:** "CEOSA must contribute to the elimination of mental barriers with regard to the ability of the blind and the disabled in general to efficiently run companies."
- **Personal and professional development of employees:** "CEOSA seeks to promote the personal and professional development of employees as the best way to increase their integration and commitment to a shared project".
- **Quality and customer service:** "The CEOSA companies aspire to be run with criteria of professionalism based on the quality of their management, constant improvement and customer orientation".
- **Cooperación inter-empresas e inter-grupo:** "CEOSA se propone incrementar la cooperación y coordinación entre sus sociedades con la finalidad de generar sinergias entre ellas y con otras Entidades y Sociedades del Grupo ONCE, y mejorar sus resultados empresariales".
- **Trabajo en equipo:** "En CEOSA se piensa que las mejores soluciones se obtienen trabajando en equipo con creatividad".
- **Inter-company and inter-group cooperation:** "CEOSA seeks to increase cooperation and coordination among its companies in order to generate synergies between them and with other entities and companies of the ONCE Group and to improve their business results".
- **Team work:** "At CEOSA, we believe that the best solutions are obtained by working creatively as a team".



**CORPORACION  
EMPRESARIAL  
ONCE**

La estructura de la cúpula directiva de la Corporación Empresarial ONCE está constituida por:  
*The executive structure of the ONCE Business Corporation is as follows:*





## Sectores de Actividad

## Sectors of Activity

El Consejo de Administración que vela por la buena marcha del Grupo está integrado por las siguientes personas:

*The Board of Directors, responsible for ensuring the correct functioning of the Group, is composed of the following people:*

Nombre <i>Name</i>	Primer Apellido <i>First Surname</i>	Segundo Apellido <i>Second Surname</i>	Cargo <i>Position</i>
José María	Arroyo	Zarzosa	Presidente Ejecutivo <i>President</i>
Enrique Servando	Sánchez	González	Consejero Delegado <i>Chief Executive Officer</i>
Mario Loreto	Sanz	Robles	Consejero <i>Member</i>
Manuel Andrés	Ramos	Vázquez	Consejero <i>Member</i>
Emilio	Sáinz de Murieta	y Rodeiro	Consejero <i>Member</i>
Ángel Ricardo	Sánchez	Cánovas	Consejero <i>Member</i>
César	Palacios	García	Consejero <i>Member</i>
Alberto	Durán	López	Consejero <i>Member</i>
Jorge	Íñiguez	Villanueva	Consejero <i>Member</i>
Manuel	Antón	Gómez	Consejero <i>Member</i>
Teresa	Palahí	Juan	Consejero <i>Member</i>
Patricio	Cárceles	Sánchez	Consejero <i>Member</i>
Eugenio	Ferradás	Moledo	Consejero <i>Member</i>
Feliciano	Monje	Garijo	Consejero <i>Member</i>
Antonio	Perán	Elvira	Secretario no Consejero <i>Non-member Secretary</i>





En el ejercicio 2004 la Corporación Empresarial ONCE gestiona de manera directa una serie de empresas divididas en las siguientes áreas de negocio:

- **Sector Servicios a Empresas:** GRUPO ALENTIS (Vinsa, Pilsa, V2-Complementos Auxiliares, V2-ETT, Tepesa y las filiales de Portugal y Venezuela).
- **Sector Inmobiliario:** ONCISA.
- **Sector Alimentario:** R.C. ALIMENTACIÓN.
- **Sector Turístico:** CONFORTEL y VIAJES 2000.
- **Sector Mobiliario Urbano:** PRIMUR.
- **Sector Asegurador:** SEGURONCE.
- **Sector Sociosanitario:** Clínica Universitaria de Fisioterapia (marca REVITASS).

In financial year 2004, the ONCE Business Corporation directly ran a series of companies in the following business areas:

- **Company Services Sector:** ALENTIS GROUP (Vinsa, Pilsa, V2-Complementos Auxiliares, V2-ETT, Tepesa and the subsidiaries in Portugal and Venezuela).
- **Real Estate Sector:** ONCISA.
- **Food Sector:** R.C. ALIMENTACIÓN.
- **Tourism Sector:** CONFORTEL and VIAJES 2000.
- **Urban Furniture Sector:** PRIMUR.
- **Insurance Sector:** SEGURONCE.
- **Social Health Sector:** University Physiotherapy Clinic (REVITASS brand).

La regla general de participación de CEOSA en cada uno de estos sectores es vía posesión del 100% del capital de las sociedades integradas en cada uno de ellos. No obstante, existen actualmente como excepciones más reseñables la participación en un 49% en R.C. Alimentación, S.L., matriz de la denominada Rubia Corporación Alimentaria, y en un 93,17% en Proyectos e Instalaciones de Material Urbano, S.A. (PRIMUR).

As a general rule, CEOSA holds 100% of the capital of the companies comprising each one of the sectors. There are however some exceptions, the most notable being its 49% stake in R.C. Alimentación, S.L., the parent company of Rubia Corporación Alimentaria, and the 93.17% stake in Proyectos e Instalaciones de Material Urbano, S.A. (PRIMUR).



Sector Servicios a Empresas  
Company Services Sector



Sector Inmobiliario  
Real Estate Sector



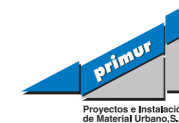
Sector Alimentario  
Food Sector



Sector Turístico  
Tourism Sector



Sector Mobiliario Urbano  
Urban Furniture Sector



Sector Asegurador  
Insurance Sector



Sector Sociosanitario  
Social Health Sector





### SECTOR SERVICIOS A EMPRESAS

Los dos principales segmentos de los servicios a empresas en los que participa el Grupo Servicios de Corporación Empresarial ONCE son la vigilancia y la limpieza comercial. Y éstos han tenido durante el año 2004 una evolución desigual.

El sector de la vigilancia se estima que ha registrado un crecimiento en el año 2004 en torno al 10%, ligeramente superior al registrado en 2003 (9%), y en el que se sigue registrando un mayor incremento en los segmentos de sistemas y centrales receptoras de alarmas. El área de la vigilancia, de mayor peso en el sector y en el Grupo Servicios, sigue manteniendo su moderado crecimiento en línea con las tasas medias registradas en el sector.

### COMPANY SERVICES SECTOR

*The two main company services segments in which the Services Group of the ONCE Business Corporation participates are surveillance and commercial cleaning. These two segments experienced unequal evolution during 2004.*

*It is estimated that the surveillance sector registered growth of around 10% in 2004, slightly higher than that recorded in 2003 (9%), and it continues to experience greater growth in the alarm reception centres and systems segments. The area of surveillance, of greater importance in the sector and in the Services Group, continues to maintain its moderate growth, in line with the average rates in the sector.*

Pese a la creciente competencia y la subida de costes de personal, la ampliación de la gama de servicios ofrecida y la reducción de costes mediante inversiones en tecnología y mejora de procesos han posibilitado una estabilidad en la rentabilidad sectorial.

El desarrollo económico y el aumento del nivel de vida de los ciudadanos, el incremento de la delincuencia y la externalización de servicios por parte del sector público pueden seguir impulsando la demanda de seguridad privada en España, con una tendencia a la concentración de empresas, con mayor intensidad en el segmento de centrales receptoras de alarmas.

*Despite the growing competition and the rise in personnel costs, the increase in the range of services offered and the reduction in costs by means of investments in technology and improvement of processes have made it possible to achieve stability in sectoral profitability.*

*Economic development and the increase in citizens' standards of living, the increase in delinquency and the outsourcing of services by the public sector may continue to boost demand for private security in Spain, with a trend towards the concentration of companies, more marked in the alarm reception centre segment.*

El sector de limpieza comercial continúa experimentando un tímido crecimiento de la cifra de negocio (estimación del 4% en 2004) motivado por la alta penetración de los servicios de limpieza entre las empresas, el menor dinamismo de la actividad en algunos de los principales clientes y la elevada competencia en torno al precio. Paralelamente, la rentabilidad del sector sigue manteniéndose en niveles muy discretos, en torno al 1-3%.

*The commercial cleaning sector continues to experience slight growth in turnover (estimated at 4% at 2004), due to the high level of penetration of cleaning services among companies, the weaker dynamism of the activity on the part of some of the main clients and the fierce competition with regard to prices. At the same time, the profitability of the sector remains at very discreet levels, at around 1-3%.*

La mayor diversificación de la cartera de servicios, que permite a las empresas del sector acceder a nuevos segmentos de mercado así como a nuevos clientes a los que prestar servicios integrales, y la progresiva incidencia de los procesos de externalización por parte de empresas e instituciones, han favorecido en los últimos años el desarrollo de las empresas multiservicios, con crecimientos en volumen y rentabilidad por encima de los específicos de los sectores de vigilancia y limpieza.

*The greater diversification of the services portfolio, which enables the companies in the sector to access new market segments and new clients to which to provide comprehensive services, and the progressive impact of the processes of outsourcing by companies and institutions, have in recent years favoured the development of multi-service companies, with growth in volume and profitability above those of the surveillance and cleaning sectors.*





A lo largo del ejercicio 2004 se ha culminado el proceso de reorganización de la estructura de Alentis, dotándolo de una sola unidad de gestión de las empresas integradas.

2004 saw the culmination of the process of reorganisation of the Alentis structure, creating a single management unit for all the companies.

En este nuevo escenario se ha definido el proyecto empresarial como un modelo de empresa multiservicios, apoyado con personal experto y especializado en cada área de negocio, con el doble objetivo de ofrecer valor a los clientes mediante una amplia oferta de servicios y una interlocución única.

In this new context, the business project has been defined as a multi-services company model, with expert, specialised personnel in each business area, with the twin objective of offering customers value by means of a wide range of services and a single interlocutor.

Las Divisiones que componen Alentis y las actividades en las que opera son las siguientes:  
The Divisions that make up the Alentis and the activities in which they operate are as follows:

División / Division	Actividades / Activities
Limpieza y Medio Ambiente <i>Cleaning and the Environment</i>	Limpieza comercial / <i>Commercial cleaning</i> Limpieza industrial / <i>Industrial cleaning</i> Limpieza viaria / <i>Street cleaning</i> Gestión de residuos urbanos / <i>Urban waste management</i> Control de plagas / <i>Pest control</i> Paisajismo / <i>Landscaping</i> Jardinería / <i>Gardening</i> Mantenimiento integral de edificios / <i>Comprehensive maintenance of buildings</i>
Vigilancia, Seguridad y Sistemas <i>Surveillance, Security and Systems</i>	Vigilancia / <i>Surveillance</i> Protección personal / <i>Personal Protection</i> Sistemas de seguridad / <i>Security Systems</i> Sistemas contra incendios / <i>Fire-fighting systems</i> Servicios auxiliares / <i>Auxiliary Services</i> Trabajo temporal / <i>Temporary Work</i> Formación en sistemas de seguridad / <i>Security Systems Training</i> Lucha contra incendios y conducción / <i>Fire-fighting and evacuation</i> Central receptora de alarmas / <i>Alarm reception centre</i>



Desde el punto de vista de las ventas, en 2004 se ha incrementado la facturación con respecto al ejercicio anterior en casi 15 millones de euros, hasta alcanzar la cifra de negocio de 259 millones de euros.

Con relación a los distintos segmentos donde está presente, hay que destacar el crecimiento de los servicios de vigilancia (8,5%), limpieza comercial (10%), sistemas (20%) y formación y consultoría (33%).

From the point of view of sales, in 2004 turnover increased by almost 15 million euros compared to the previous year, reaching 259 million euros.

With regard to the different segments in which it is present, particularly notable was the growth of surveillance services (8.5%), commercial cleaning (10%), systems (20%) and training and consultancy (33%).

De esta manera las divisiones de vigilancia y limpieza, principales líneas de actividad del Grupo, han alcanzado las siguientes cifras en 2004:

- División de Vigilancia: 168 MM €
- División de Limpieza: 87 MM €

Thus, the surveillance and cleaning divisions, the Group's main lines of activity, achieved the following figures in 2004:

- Surveillance Division: 168 MM €
- Cleaning Division: 87 MM €





En cuanto a los resultados del Grupo hay que destacar el incremento del beneficio antes de impuestos, habiendo pasado de 0,8 millones de euros en el ejercicio 2003 a 5,6 millones en el 2004.

Las cifras concretas de la evolución de la actividad en 2004 y su comparación con 2003 se recogen en el siguiente cuadro.

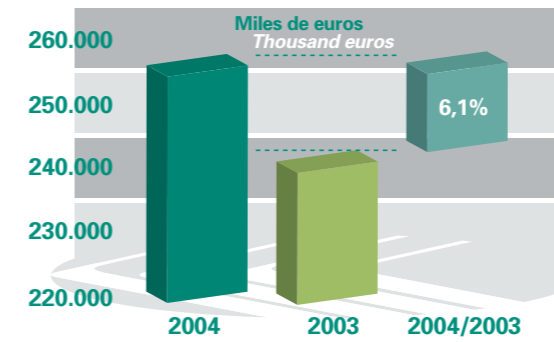
(datos en miles de euros)	2002	2003	2004/2003
Cifra de negocio	258.657	243.887	6,1%
Resultado antes de impuestos	5.562	799	596,1%
Fondos propios	33.380	28.449	17,3%
% endeudamiento s/ activo	22,6%	23,8%	-5,0%
Trabajadores	17.989	17.014	5,7%
Trabajadores discapacitados	1.331	1.307	1,8%

With regard to the results of the Group, we would particularly highlight the increase in pre-tax profit, which went from 0.8 million euros in financial year 2003 to 5.6 million in 2004.

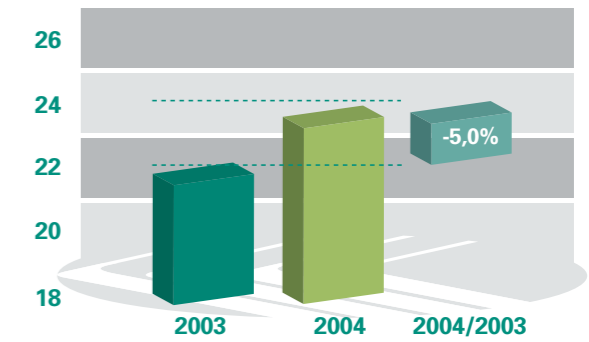
The table below shows the evolution of the activity in 2004 and a comparison of these with 2003.

(thousand euros)	2002	2003	2004/2003
Turnover	258,657	243,887	6.1%
Pre-tax profit	5,562	799	596.1%
Own funds	33,380	28,449	17.3%
% debet / assets	22.6%	23.8%	5.0%
Workers	17,989	17,014	5.7%
Disabled workers	1,331	1,307	1.8%

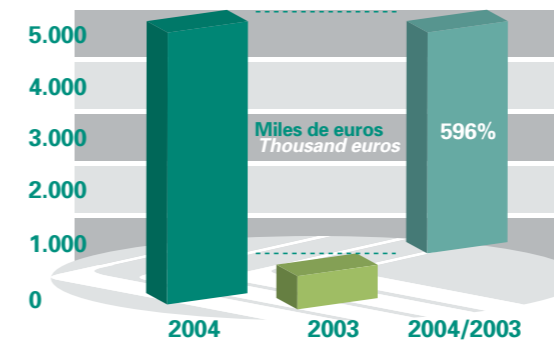
Cifra de negocio  
Turnover



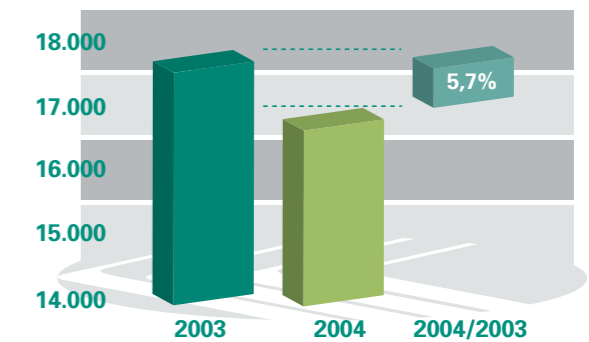
% endeudamiento s/activo  
% debet / assets



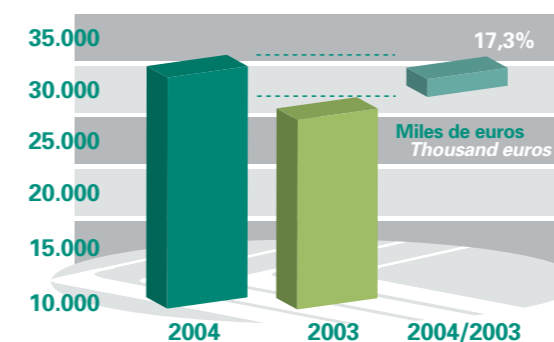
Resultado antes de impuestos  
Pre-tax profit



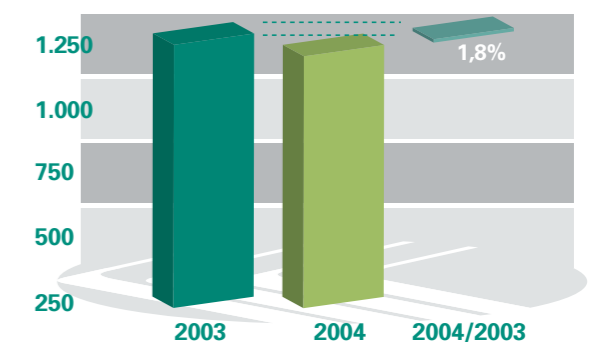
Trabajadores  
Workers



Fondos propios  
Own funds



Trabajadores discapacitados  
Disabled workers





Desde el punto de vista comercial, el ejercicio ha estado marcado por la obtención de grandes contrataciones y concursos restringidos a nivel nacional, destacando las adjudicaciones de clientes como Altadis, R.T.V.E., Universidad Pablo Olavide, Izar, Aeropuerto de Barcelona (AENA), Laboratorios Abbott o Instituto Nacional de Meteorología, entre otros.

*From the commercial point of view, the financial year was marked by the obtainment of large contracts and restricted tenders at national level, particularly important being those awarded by clients such as Altadis, R.T.V.E., Pablo Olavide University, Izar, Barcelona Airport (AENA), Laboratorios Abbott or the National Meteorology Institute, among others.*

La plantilla de Alentis en España ha pasado de 17.014 trabajadores al cierre de 2003 a 17.989 al final del ejercicio 2004, según el siguiente desglose:

*The number of workers in the Alentis in Spain rose from 17,014 at the end of 2003 to 17,989 at end of financial year 2004, with the following breakdown:*

	2003	2004
División Vigilancia (incluidos discapacitados) <i>Surveillance Division (including disabled)</i>	8.796	9.087
Discapacitados <i>Disabled</i>	57	72
División de Limpieza (incluidos discapacitados) <i>Cleaning Division (including disabled)</i>	8.071	8.738
Discapacitados <i>Disabled</i>	1.174	1.174
Central (incluidos discapacitados) <i>Central (including disabled)</i>	147	164
Discapacitados <i>Disabled</i>	76	85
<b>Total</b>	<b>17.014</b>	<b>17.989</b>

Desde Alentis se apuesta por la continua integración de los trabajadores discapacitados, cuyo número ha ascendido de 1.307 a 1.331, en un claro compromiso por la rentabilidad social y en un mercado laboral cada día más competitivo y exigente.

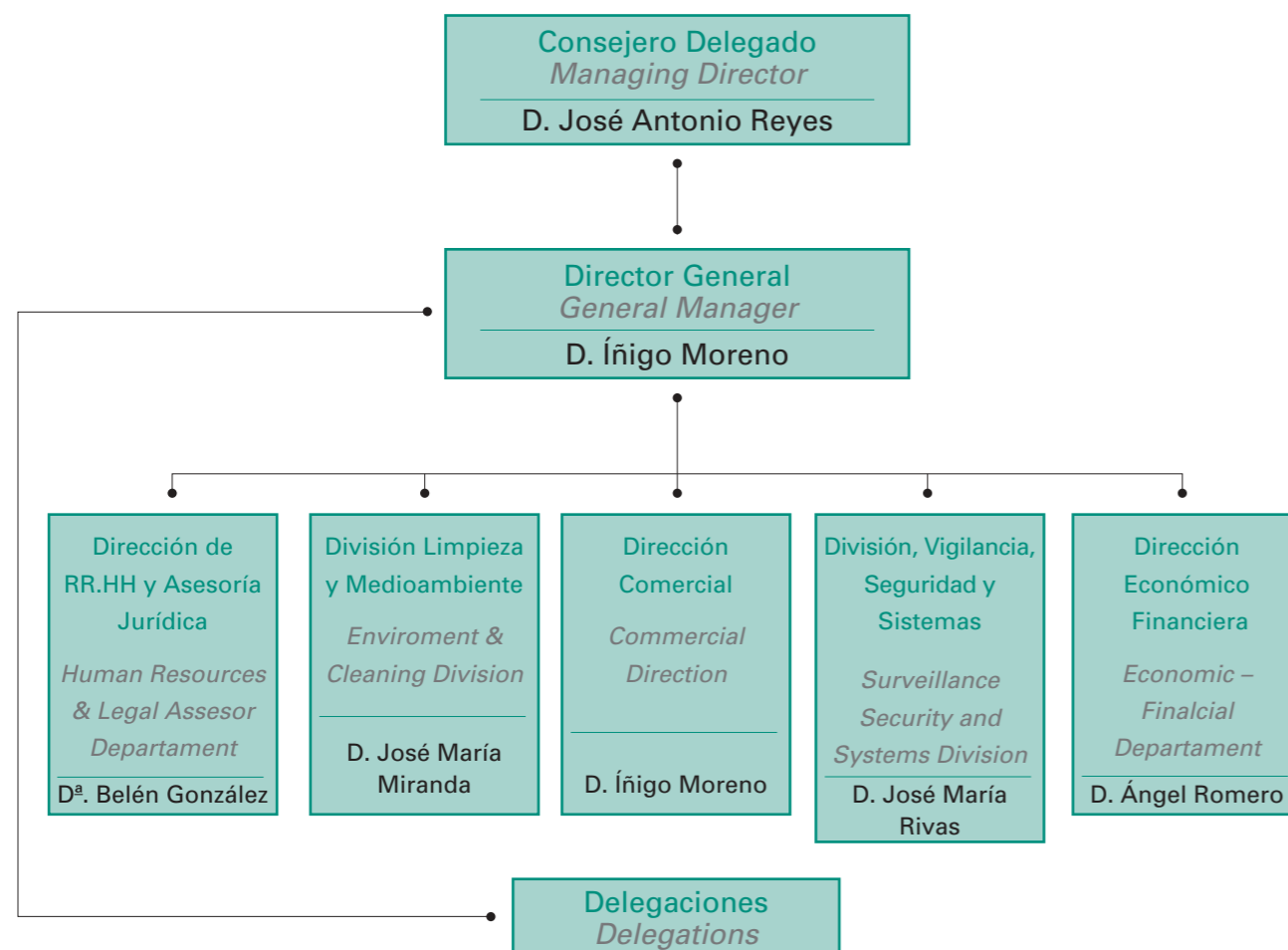
Desde el punto de vista de la calidad, se ha continuado trabajando hacia la consecución de la certificación oficial de todas las actividades del Grupo, en especial en el marco de un único "Manual de Calidad y Procedimientos de compras y selección comunes". En este sentido, se ha certificado V-2 Complementos Auxiliares, S.A.

*Alentis seeks to integrate disabled workers, whose numbers rose from 1,307 to 1,331, in a clear commitment to social returns and in an increasingly competitive and demanding labour market.*

*From the point of view of quality, work continued towards the obtainment of official certification for all the activities of the Group, in particular within the framework of a single "Quality Manual and Shared Selection and Purchasing Procedures". In this regard, V-2 Complementos Auxiliares, S.A. achieved certification.*

Como colofón a la integración de Alentis como un grupo multiservicios en el año 2005 se van a cambiar su denominación y nombre comercial de Ceoser a Grupo Alentis.

*As the culmination of the Alentis integration as a multi-services group, in 2005 its corporate and trade name will be changed from Ceoser to Grupo Alentis.*



## SECTOR INMOBILIARIO

Durante el año 2004 el sector inmobiliario en España ha prolongado los buenos resultados de ejercicios anteriores, aunque se ha detectado una ligera ralentización. En este año se inició la construcción de 600.000 nuevas viviendas en España y se mantuvo el fuerte incremento de los precios, que en este año ha sido nuevamente del 17%, pero los períodos medios para lograr la venta de los pisos se han ampliado sustancialmente.

El mercado de segunda residencia mantiene su vigor, aunque el ritmo de la inversión extranjera comienza a ofrecer signos de debilidad. Sin embargo, el mantenimiento de los bajos tipos de interés y del nivel de empleo en España, además de una fuerte demanda de este tipo de vivienda como primera residencia, favorecen su crecimiento.

Junto a esto, la rentabilidad que en los últimos años están ofreciendo los activos inmobiliarios frente a otras alternativas de riesgo equivalente, ha fortalecido el sector residencial.

En cuanto a la evolución del segmento de arrendamiento de oficinas en 2004, reseñar que ha experimentado una mejora significativa, corrigiéndose la tendencia negativa de los últimos años, en especial en Madrid, donde han aparecido signos de recuperación de precios y ocupación, basados en la estabilización de la oferta que favorece una mayor absorción.

## REAL ESTATE SECTOR

During 2004, the real estate sector in Spain continued the good results of previous financial years, though a slight slowdown was noted. This year, the construction of 600,000 new homes was begun in Spain and the strong increase in prices was maintained, this year once again reaching 17%, but the average periods to achieve the sale of homes increased substantially.

The second home market remains dynamic, though the rate of foreign investment is starting to show signs of weakness. However, the maintenance of low interest rates and the level of employment in Spain, as well as strong demand for this type of home as the main place of residence, all favour growth.

Along with this, the profitability offered by real estate assets in recent years, compared to other alternatives of equivalent risk, has strengthened the residential sector.

With regard to the evolution of the office rental sector in 2004, there was a significant improvement, correcting the negative trend of recent years, especially in Madrid, where signs of recovery in prices and occupancy have appeared, based on the stabilisation of supply, which favours greater absorption.



La empresa inmobiliaria de Corporación Empresarial ONCE centra su actividad en promociones de carácter residencial, tanto de primera como segunda vivienda, y construcción de edificios de oficinas para su arrendamiento.

Además presta todo tipo de servicios inmobiliarios de gestión, administración, mantenimiento y comercialización del patrimonio de las empresas integradas en la Corporación Empresarial ONCE.

*The real-estate company of the ONCE Business Corporation focuses its activity on developments of a residential nature, both first and second homes, and the construction of office buildings for rental.*

*In addition, it provides all kinds of real estate services – management, administration, maintenance and commercialisation of assets - for the companies forming part of the ONCE Business Corporation.*



Si el año 2003 se caracterizó para ONCISA, por ser el ejercicio en el que se consolidó la cifra de negocios (90,45 millones de euros), este 2004 ha estado marcado por el incremento de dicha cifra en un 24,6%, lo que ha supuesto llegar a los 112,73 millones de euros. Este importante crecimiento ha venido determinado principalmente por el negocio de la promoción residencial que ha alcanzado los 96,2 millones de euros, lo que supone un incremento del 18,6% respecto al año anterior.

El total de la facturación se reparte entre la actividad promotora residencial (86,0% del total), la venta de terrenos (6,2%) y los ingresos por arrendamientos, que aportan el 7,8% restante. Sólo esta última cifra permite a ONCISA cubrir con amplio margen sus gastos de estructura, lo cual confirma la solidez y estabilidad de la compañía.

*If 2003 was characterised for ONCISA as the year in which turnover was consolidated (90.45 million euros), 2004 was marked by the increase of this figure by 24.6%, to 112.73 million euros. This important growth has been mainly determined by the residential development business, which reached 96.2 million euros, an increase of 18.6% compared to the previous year.*

*Total turnover is divided between the residential development activity (86.0% of the total), the sale of land (6.2%) and income from rentals, which accounted for the remaining 7.8%. This last figure alone enables ONCISA to cover its structural costs by a wide margin, which confirms the solidity and stability of the company.*

El beneficio antes de impuestos muestra un incremento significativo del 24,5% respecto al ejercicio anterior, superando los 25 millones de euros.

Otro hecho a destacar en ONCISA es su sólida estructura de balance, con unos recursos propios que han alcanzado los 296,27 millones de euros, lo que supone un 84,4% de los recursos permanentes y un 57,5% del activo total.

*Pre-tax profit increased significantly, by 24.5%, compared to the previous year, to over 25 million euros.*

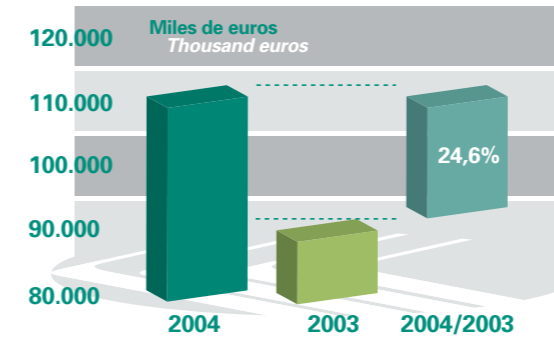
*Another aspect of ONCISA to be noted is its solid balance sheet structure, with own resources now standing at 296.27 million euros, which represents 84.4% of permanent resources and 57.5% of total assets.*



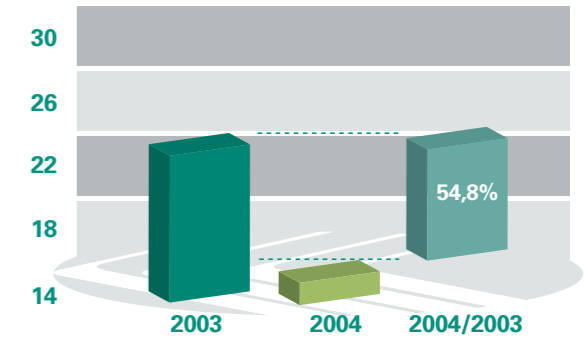
El resumen de las principales magnitudes de Oncisa se recoge en el siguiente cuadro:

(miles de euros)	2004	2003	2004/03
Cifra de negocio	112.730	90.451	24,6%
Resultado antes de impuestos	25.461	20.450	24,5%
Fondos propios	296.269	279.298	6,1%
% endeudamiento s/ activo	24,0%	15,5%	54,8%
Trabajadores	43	44	-2,27%
Trabajadores discapacitados	11	11	0,0%

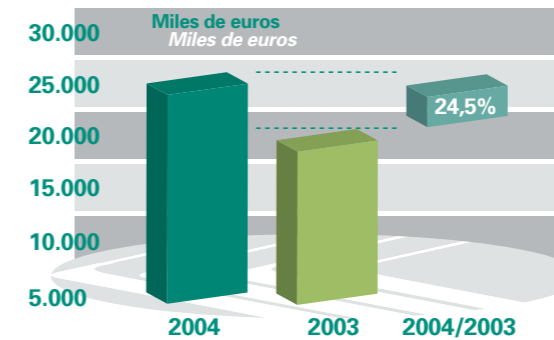
Cifra de negocio  
Turnover



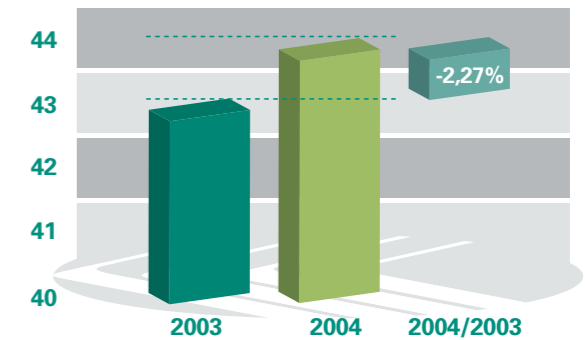
% endeudamiento s/ activo  
% debt / assets



Resultado antes de impuesto  
Pre-tax profit



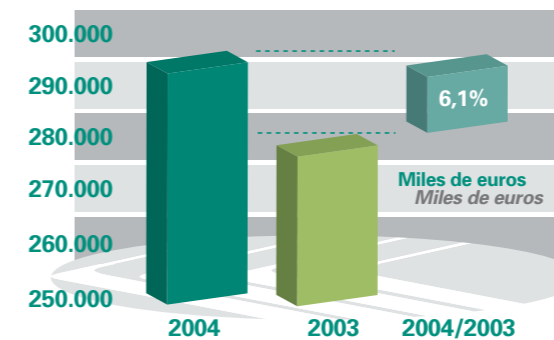
Trabajadores  
Workers



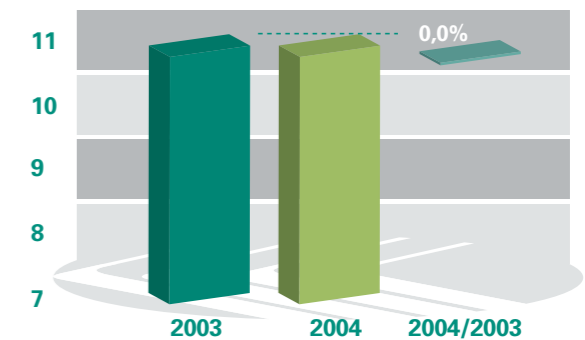
The table below sums up the main figures of Oncisa:

(thousand euros)	2004	2003	2004/03
Turnover	112,730	90,451	24.6%
Pre-tax profit	25,461	20,450	24.5%
Own funds	296,269	279,298	6.1%
% debt / assets	24.0%	15.5%	54.8%
Workers	43	44	-2.27%
Disabled workers	11	11	0.0%

Fondos propios  
Own funds



Trabajadores discapacitados  
Disabled workers



A lo largo del año 2004 ONCISA ha concluido la edificación de cuatrocientas noventa viviendas en Málaga, Rubí (Barcelona), Vicálvaro (Madrid), Villajoyosa (Alicante) y Villaverde (Madrid), al tiempo que ha iniciado la construcción de tres nuevas promociones situadas en Manilva (Málaga), Calpe (Valencia) y Tarrasa (Barcelona) que supondrán un total de 501 viviendas que se entregarán a lo largo del 2005.

Con el fin de asegurar la reserva de suelo de carácter estratégico, a lo largo del 2004 ONCISA ha realizado importantes inversiones en la adquisición de 100.000 m<sup>2</sup> de terreno, repartidos entre las cuatro zonas de influencia en las que opera (Madrid, Barcelona, Valencia y Málaga). Esto sitúa la reserva de suelo a finales del 2004, por encima de los 500.000 m<sup>2</sup> de terreno destinado a uso residencial, oficinas y otros usos.

*In the course of 2004, ONCISA completed the construction of four hundred and ninety homes in Málaga, Rubí (Barcelona), Vicálvaro (Madrid), Villajoyosa (Alicante) and Villaverde (Madrid), and at the same time began construction of three new developments in Manilva (Málaga), Calpe (Valencia) and Tarrasa (Barcelona), which will mean a total of 501 homes, to be delivered in the course of 2005.*

*In order to ensure reserves of land of a strategic nature, in the course of 2004 ONCISA made important investments in the acquisition of 100,000 m<sup>2</sup> of land, divided among the four areas in which it operates (Madrid, Barcelona, Valencia and Málaga). Thus, reserves of land at the end of 2004 were in excess of 500,000 m<sup>2</sup>, for residential use, offices and other uses.*

Por su parte, el parque de oficinas destinado a alquileres se ha mantenido en una superficie total de más de 45.000 m<sup>2</sup>, los cuales se encuentran arrendados en su práctica totalidad.

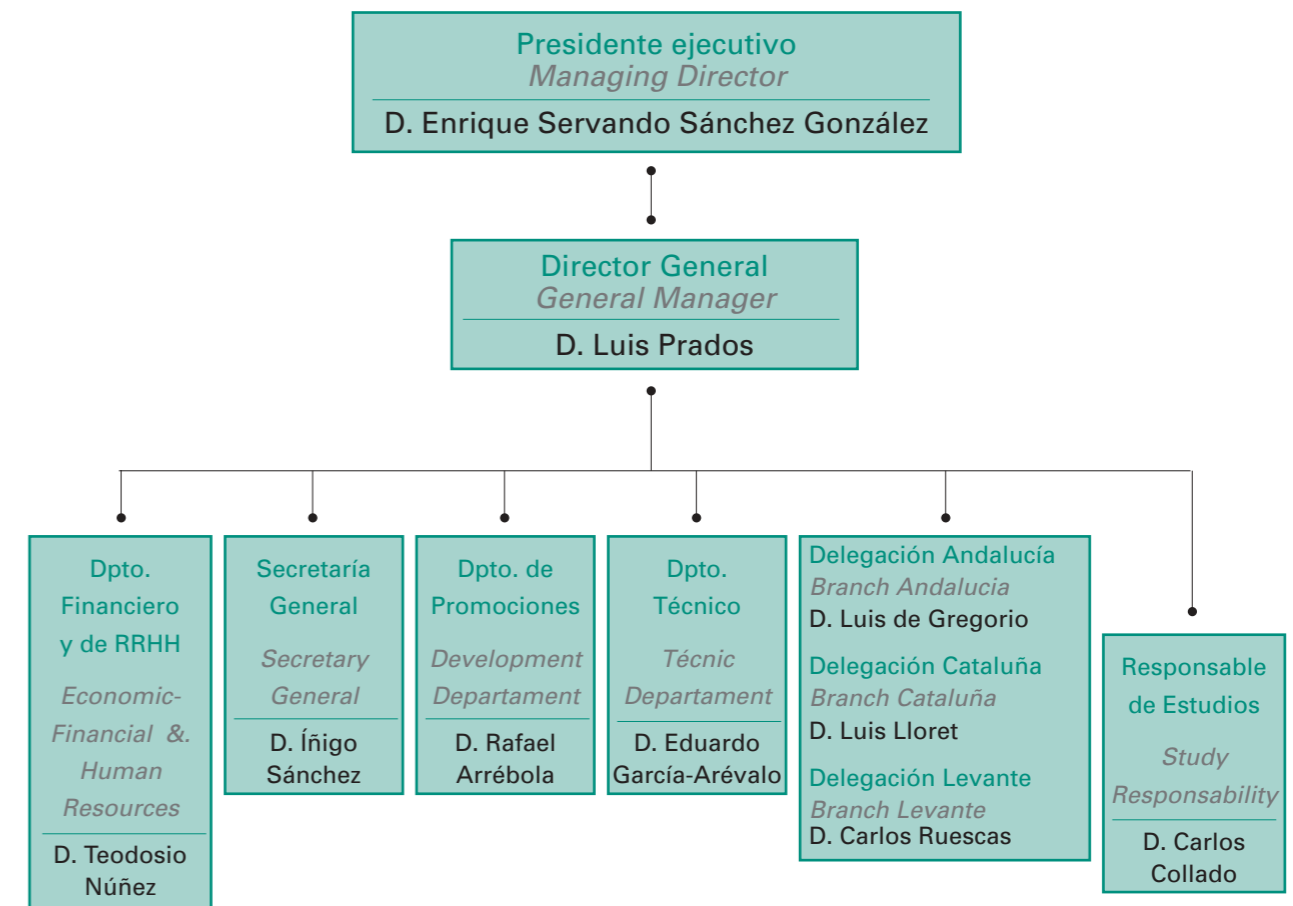
Adicionalmente, en el primer semestre del 2005 se espera iniciar los trabajos de construcción de un hotel de cuatro estrellas de 195 habitaciones, así como un edificio de oficinas en la ciudad de Madrid que se incorporarán al patrimonio de ONCISA, para su posterior arrendamiento.

La plantilla de ONCISA al cierre del ejercicio 2004 era de 43 trabajadores, de los cuales el personal discapacitado ascendía a 11 personas, lo que representa un 25,6% del total.

*On the other hand, office space for rental was maintained at a total surface area of over 45,000 m<sup>2</sup>, virtually all of which is occupied.*

*In addition, in the first semester of 2005 work is expected to begin on the construction of a four star hotel with 195 bedrooms, as well as an office building in the city of Madrid, which will be incorporated into ONCISA's assets for subsequent rental.*

*The workforce of ONCISA at close of financial year 2004 was 43 employees, of whom 11 were people with disabilities, which represents 25.6% of the total.*





### SECTOR TURÍSTICO

En este sector la Corporación Empresarial ONCE está presente a través de la cadena hotelera Confortel y Viajes 2000 como agencia de viajes.

#### Sector hotelero

En el año 2004 continuó en España la tendencia de los últimos años de incremento del número de hoteles y de disminución del número de hostales. En términos de capacidad hotelera los hoteles incrementaron su capacidad en unas 57.000 plazas, hasta un total de 1.212.539, continuando la senda que en los últimos años está llevando al fuerte crecimiento en la oferta de hoteles urbanos de 4 y 5 estrellas.

Durante el ejercicio 2004 se observa un positivo comportamiento del volumen de negocio del sector, registrándose un crecimiento del 4,6%, ligeramente superior a la tasa de variación del año anterior. Esta mejora estuvo sustentada fundamentalmente en la demanda nacional, toda vez que, si bien el número de viajeros extranjeros alojados en hoteles aumentó, éstos redujeron su estancia media, decreciendo, por tanto, el número de pernотaciones. La debilidad de la demanda extranjera, el descenso de la ocupación media, motivada por el sensible aumento de la oferta, y la fuerte competencia en precios originaron un comportamiento a la baja de la rentabilidad sectorial.

### TOURISM SECTOR

The ONCE Business Corporation is present in this sector through the hotel chain Confortel and the travel agency Viajes 2000.

#### Hotel Sector

In 2004, in Spain the trend of recent years continued, that is an increase in the number of hotels and a reduction in the number of guest-houses. Hotels increased their capacity by around 57,000 beds, to a total of 1,212,539, continuing the trend which in recent years has brought strong growth in the supply of urban 4- or 5-star hotels.

In 2004, the volume of business in the sector grew by 4.6%, slightly higher than the rate of the previous year. This improvement was based essentially on domestic demand, given that, though the number of foreigners staying in Spanish hotels increased, the average length of stays fell and thus the total number of nights was down. The weak foreign demand, the drop in average occupancy, due to a considerable rise in supply, and the strong competition on prices led to a decrease in profitability in the sector.



Además, la fuerte competencia de destinos alternativos con precios más competitivos y una calidad al alza, amenaza la industria hotelera vacacional española y, en especial, su nivel de precios y rentabilidad. En el segmento urbano se observa mayor dinamismo y solidez en la demanda.

*In addition, the strong competition from alternative destinations, with more competitive prices and rising quality, threatens the Spanish holiday hotel industry and, in particular, its level of prices and profitability. In the urban sector, on the other hand, greater dynamism and solidity of demand can be observed.*

A pesar de la tendencia de ligero aumento de la concentración, con el cierre de algunas pequeñas empresas y el dinamismo mostrado por las principales cadenas en la apertura de establecimientos, el sector sigue caracterizándose por una gran atomización.

*Despite the trend towards a slight increase in concentration, with the closing down of some small companies and the dynamism demonstrated by the main chains in the opening of establishments, the sector is still characterised by great fragmentation.*





La cadena hotelera de la Corporación Empresarial ONCE gestiona a 31 de diciembre de 2004, nueve establecimientos entre los que se encuentran hoteles de cuatro estrellas y apartahoteles de tres llaves, situados en lugares tan diversos como Madrid, Baleares, Costa Brava, Costa de la Luz o Badajoz. Todos los hoteles son establecimientos de alto nivel, ubicados junto a playas, campos de golf o núcleos urbanos.

Los esfuerzos de la cadena en el 2004 se han centrado en dos aspectos fundamentales: en primer lugar la elaboración de un Plan de desarrollo, en el que se profundiza en las líneas de expansión, comercialización, organización de procedimientos y formación de todo el personal, y en segundo lugar el establecimiento de procesos de fidelización de los clientes.

*At 31 December 2004, the hotel chain of the ONCE Business Corporation ran nine establishments, including four-star hotels and three-key apart-hotels, in such diverse places as Madrid, the Balearic Islands, the Costa Brava, the Costa de la Luz and Badajoz. All the hotels are high level establishments, located by beaches, golf courses or city centres.*

*In 2004, the chain focussed its efforts on two fundamental aspects: first of all, the preparation of a Development Plan, clearly defining the lines of expansion, commercialisation, organisation of procedures and training of all personnel; and secondly, the establishment of customer loyalty processes.*

Dentro de la apuesta expansiva de la cadena contemplada en el Plan Estratégico iniciado por Confortel Hoteles en el año 2003, en enero de 2004 se procedió a la apertura del tercer establecimiento en Madrid, "Confortel Alcalá Norte", un hotel de 4 estrellas y 212 habitaciones ubicado en las proximidades de la Feria de Madrid y del aeropuerto de Madrid-Barajas. Esta apertura se encuadra dentro de un ambicioso proyecto con el que se pretende alcanzar 19 establecimientos para el año 2007.

Asimismo, durante los últimos meses del 2004, se ha estado trabajando en un proceso de redefinición de imagen que afectará tanto a su marca como a los conceptos arquitectónicos y de diseño de sus establecimientos, acorde con las nuevas tendencias del mercado. En esta línea durante el ejercicio 2004 se han realizado obras de remodelación en los hoteles Confortel Suites Madrid y Confortel Islantilla.

*As part of the chain's commitment to expansion set forth in the Strategic Plan begun by Confortel Hoteles in the year 2003, in January 2004 the third establishment in Madrid, the "Confortel Alcalá Norte", was opened. This is a 212-bedroom, four-star hotel right by the Madrid Trade Fair Complex and Madrid-Barajas airport. This opening comes within the framework of an ambitious project which aims to reach a total of 19 establishments by 2007.*

*Likewise, during the last months of 2004, the chain has been working on a process of redefinition of its image, which will affect both the brand and the architectural and design concepts of its establishments, in keeping with new market trends. In line with this, during 2004 remodelling works were carried out at the Confortel Suites Madrid and the Confortel Islantilla.*

Así mismo, se ha trabajado en la implantación de un sistema de gestión de la calidad que cumple con los requisitos fijados por la norma UNE EN ISO 9002/2000.

Otro hecho reseñable es el galardón conseguido por el hotel Confortel Pío XII como mejor Hotel Adaptado otorgado por la prestigiosa revista especializada del sector "Gran Hotel". Este reconocimiento se suma al ya conseguido en esta misma línea por Confortel Islantilla en 1998, lo que pone de manifiesto que Confortel es referente en materia de accesibilidad en la oferta turística española.

*The chain has also been working on the implementation of a quality management system that complies with the requirements of the UNE EN ISO 9002/2000 standard.*

*Another notable event was the prize awarded to the Confortel Pío XII for the best Adapted Hotel, granted by the prestigious specialist magazine, "Gran Hotel". This recognition comes in addition to that already achieved in this same category by the Confortel Islantilla in 1998, which demonstrates that Confortel is a reference in terms of accessibility in the Spanish tourist industry.*

Entre las acciones más significativas que acometerá la cadena hotelera, en los primeros meses del 2005, resaltar la apertura del Hotel Confortel Fuengirola ubicado en primera línea de playa.

En el ejercicio 2004, Confortel Hoteles alcanzó una cifra de negocio de 29,05 millones de euros, cifra ligeramente inferior a la obtenida el año anterior y justificada por la salida de cuatro hoteles de la cartera hotelera.

Así mismo, este año el accionista de Confortel ha ampliado capital para afrontar el proyecto de expansión que se ha marcado la cadena en su Plan de Negocio 2004-2007.

*Among the most important actions that will be carried out by the hotel chain in the first months of 2005, we would particularly highlight the opening of the Confortel Fuengirola, right by the beach.*

*In financial year 2004, Confortel Hoteles achieved turnover of 29.05 million euros, a slightly lower figure than that obtained the previous year, though justified by the reduction in the number of hotels by four.*

*Likewise, this year the shareholder of Confortel expanded the capital in order to undertake the expansion project outlined in the chain's Business Plan 2004-2007.*





A 31 de diciembre de 2004, la plantilla de la compañía asciende a 310 empleados, de los cuales 38 son trabajadores con discapacidad, 29 de ellos ciegos o deficientes visuales.

Conviene matizar las cifras de Confortel, además de por la crisis que está sufriendo el sector, por la reorganización de la cadena que se inició a finales del año 2003 y que tiene efecto tanto en la caída de ingresos, por la venta de

cuatro hoteles en el año 2003 (hoteles de interior) y compensada parcialmente con la apertura de un hotel en Madrid (Confortel Alcalá Norte), como en unos peores resultados, provocados por el incremento de inversiones (vía mayores amortizaciones) y por los gastos operativos en los que se ha incurrido de manera extraordinaria para relanzar la cadena.

(miles de euros)	2004	2003	2004/03
Cifra de negocio	29.005	31.252	-7,2%
Resultado antes de impuestos	-4.361	971	-549,1%
Fondos propios	68.184	61.720	10,5%
Trabajadores	310	278	11,5%
Trabajadores discapacitados	38	32	18,8%

At 31 December 2004, the company employed a total of 310 people, of whom 38 are disabled workers, 29 of them blind or partially sighted.

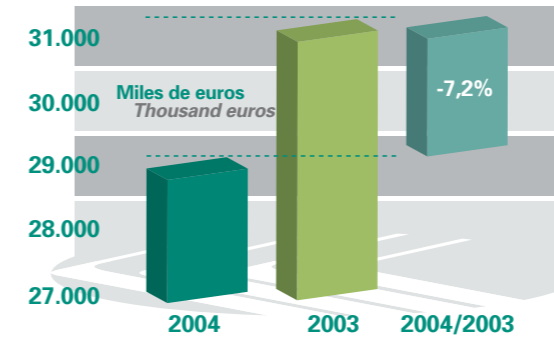
The negative figures of Confortel can be explained, in addition to the crisis being suffered by the sector in general, by the reorganisation of the chain, which began at the end of 2003 and which has meant both a fall in income, as

a result of the sale of four hotels in 2003 (inland hotels) and partially compensated for by the opening of a hotel in Madrid (Confortel Alcalá Norte), and slightly worse results, caused by the increase in investments (through greater amortizations) and the extraordinary operating costs necessary to re-launch the chain.

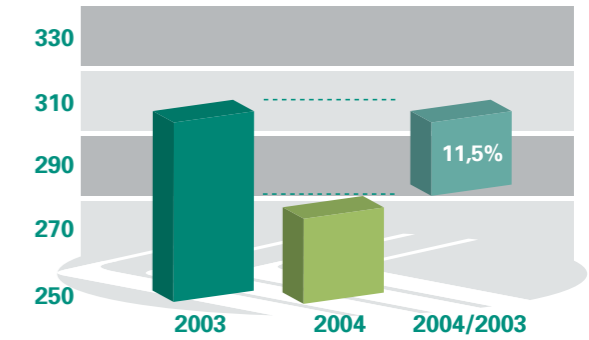
(thousand euros)	2004	2003	2004/03
Turnover	29,005	31,252	-7.2%
Pre-tax profit	-4,361	971	-549.1%
Own funds	68,184	61,720	10.5%
Workers	310	278	11.5%
Disabled workers	38	32	18.8%



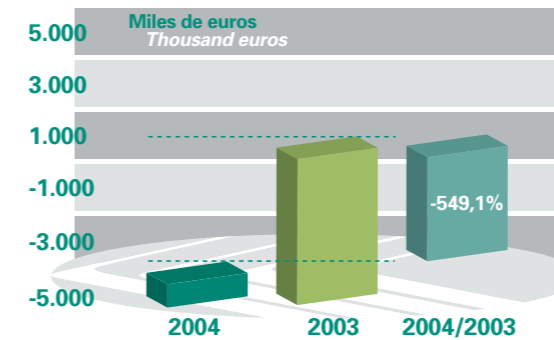
Cifra de negocio  
Turnover



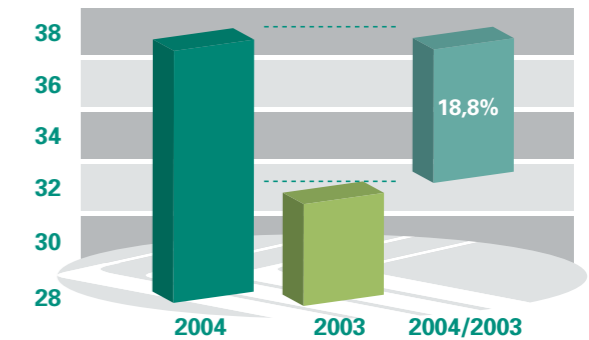
Trabajadores  
Workers



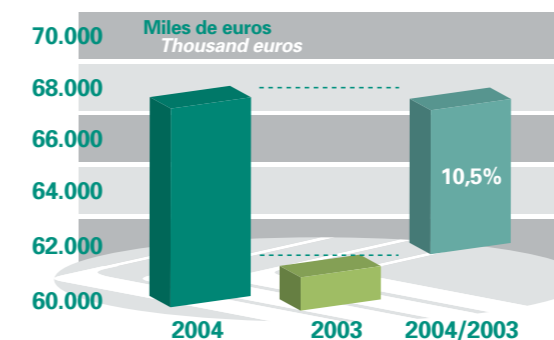
Resultado antes de impuestos  
Pre-tax profit

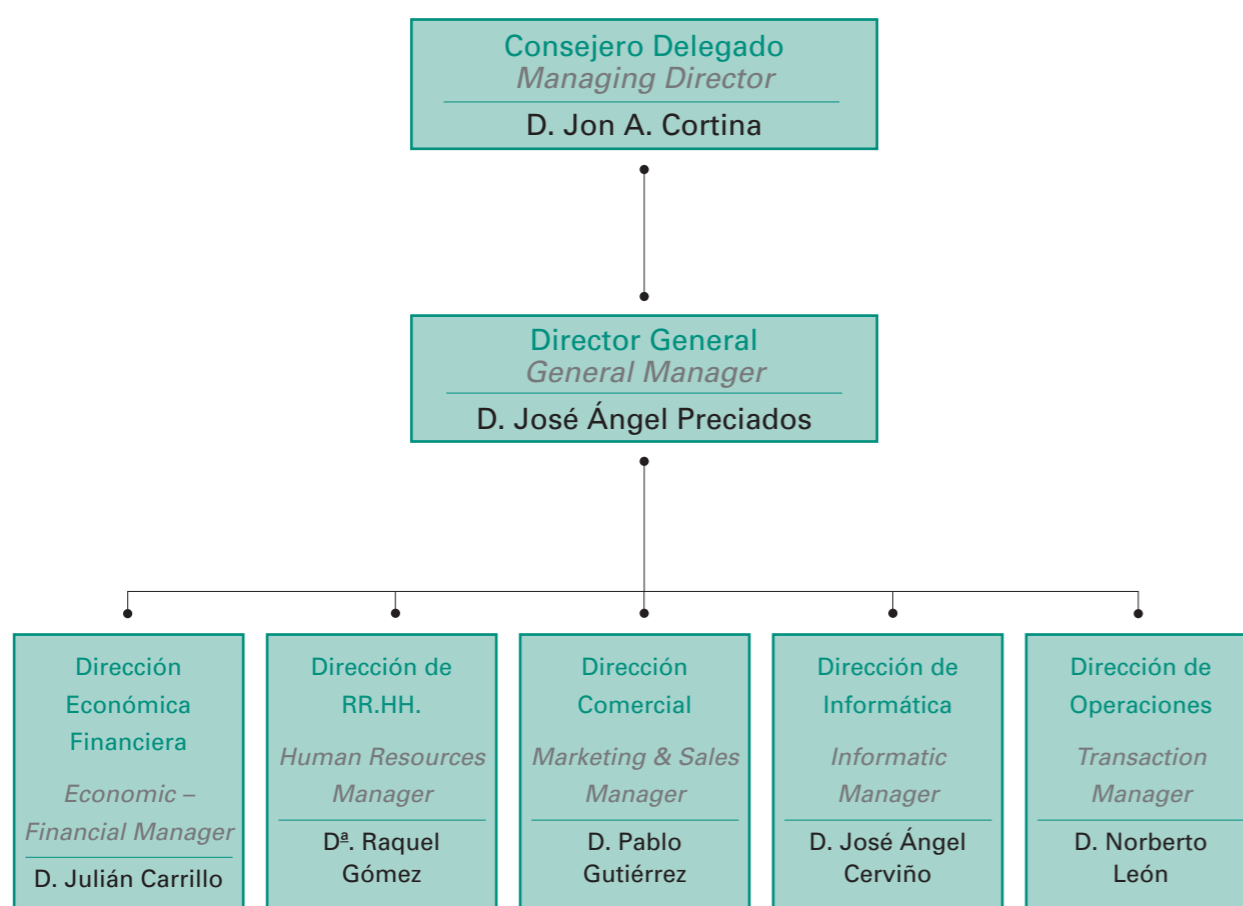


Trabajadores discapacitados  
Disabled workers



Fondos propios  
Own funds





### Agencias de viajes

En 2004 la actividad del sector turístico español continuó registrando un sólido crecimiento, a pesar del negativo comportamiento del turismo a escala mundial y de la situación de estancamiento registrada en el conjunto de Europa. Estos hechos de carácter internacional tuvieron una menor incidencia sobre el mercado receptor español, a la vez que reforzaron la tendencia a la realización de viajes de corto recorrido y potenciaron el turismo interno.

También tuvo una incidencia favorable sobre el mercado español de agencias de viajes la positiva evolución del consumo de los hogares y el lanzamiento de numerosas ofertas y descuentos por parte de los principales operadores.

### Travel Agencies

In 2004, activity in the Spanish tourism sector continued registering solid growth, despite the negative behaviour of tourism at world level and the stagnant situation in Europe as a whole. These facts of an international nature had less impact on the Spanish market, and at the same time reinforced the trend towards short trips, as well as boosting internal tourism.

The positive evolution of household consumption and the launch of numerous offers and discounts by the main operators also had a favourable impact on the Spanish travel agency market.

A pesar de esta circunstancia que reduce márgenes, la contención de las principales partidas de costes tuvo un efecto positivo en la rentabilidad de los negocios, que, aunque continuaron en niveles muy bajos, alcanzaron un resultado operativo del 1,4%.

El subsector minorista ha registrado en 2004 un incremento de facturación del 8,5%, medio punto porcentual por encima de la tasa de variación que se había registrado en el año anterior.

La tendencia del negocio de las agencias se caracteriza por una progresiva orientación hacia el segmento de demanda de empresas, que en 2003 absorbió ya el 26,9% del mercado minorista. También se prevé que continuará la tendencia de progresiva concentración sectorial y de integración vertical de los operadores en grandes grupos turísticos.

Despite this circumstance, which reduces margins, the containment of the main costs had a positive effect on the profitability of companies, which, though this remained at very low levels, achieved operating profit of 1,4%.

In 2004, the retail sub-sector registered an increase in total sales of 8.5%, half a percentage point above the figure for the previous year.

The travel agency business is increasingly characterised by progressive orientation towards the company travel segment, which in 2003 already accounted for 26.9% of the retail market. It also seems likely that the trend will continue for progressive sectoral concentration and vertical integration of operators into large tourism groups.



Viajes 2000 durante el año 2004 ha mantenido una importante actividad en la gestión de viajes tanto de particulares como de empresa, y ha profundizado en su proceso de expansión, con un segundo hito tras la creación del Departamento de Incentivos: la apertura de una nueva oficina en Barcelona. Con esta delegación, ya son siete los establecimientos operativos a nivel nacional. Para próximos ejercicios se espera el incremento de al menos dos oficinas más.

En cuanto a nuevas líneas de negocio, se puso en marcha el proyecto "Turismo Accesible", que pretende dar respuesta a las necesidades de turismo de las personas con discapacidad.

*During 2004, Viajes 2000 maintained an important activity in the management of trips, both of private individuals and companies, and it continued its process of expansion, with a second milestone following the creation of the Incentives Department: the opening of a new office in Barcelona. With this branch, the company now has seven operative establishments around the country. In coming years, it is hoped to increase this number by at least two further branches.*

*With regard to new business lines, the "Accessible Tourism" project was launched, with the aim of responding to the tourism needs of people with disabilities.*

Con esta iniciativa Viajes 2000 se posiciona como agencia pionera en esta materia, distinguiéndose respecto al resto por la oferta de este servicio diferencial sin coste adicional para el cliente, lo que además le permite especializarse en un segmento que comienza a ofrecer síntomas de gran dinamismo.

El departamento de Congresos, Convenciones e Incentivos, creado en el año 2003, se ha consolidado como un área relevante de negocio dentro de la compañía, mediante la captación de importantes clientes.

*With this initiative, Viajes 2000 positions itself as a pioneering agency in this regard, differentiating itself from competitors by means of this service without any additional cost for the customer, and moreover enabling it to specialise in a segment that is starting to show symptoms of great dynamism.*

*The Congresses, Conventions and Incentives Department, created in 2003, has firmly established itself as an important line of business within the company, having secured important clients.*



A lo largo del ejercicio 2004 se ha trabajado activamente para la creación e implantación de un sistema de calidad dirigido a la mejora continua para la satisfacción de los clientes.

*In the course of financial year 2004, the company has been actively working to create and implement a quality system aimed at constant improvement to ensure customer satisfaction.*

Los ingresos alcanzados durante el ejercicio 2004 han ascendido a 23,58 millones de euros, donde ya comienzan a destacar las aportaciones del departamento de incentivos y, en menor medida, de la apertura de la oficina de Barcelona.

*Total income in financial year 2004 stood at 23.58 million euros, with the contributions of the incentives department and, to a lesser extent, the opening of the Barcelona office already starting to be felt.*





En lo relativo a plantilla, a final del ejercicio ésta asciende a 52 empleados, de los cuales 11 son discapacitados, dato superior en cuatro personas respecto al ejercicio anterior, lo cual pone de manifiesto la creciente integración laboral de discapacitados en este sector.

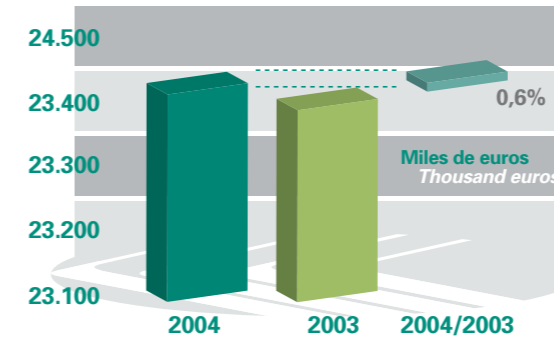
(miles de euros)	2004	2003	2004/03
Cifra de negocio	23.583	23.446	0,6%
Resultado antes de impuestos	271	403	-32,8%
Fondos propios	2.419	2.243	7,8%
Trabajadores	52	45	15,6%
Trabajadores discapacitados	11	7	57,1%

With regard to staff, at the end of the financial year the total number of employees was 52, of whom 11 are disabled, four more than in the previous financial year and evidence of the growing employment of the disabled in this sector.

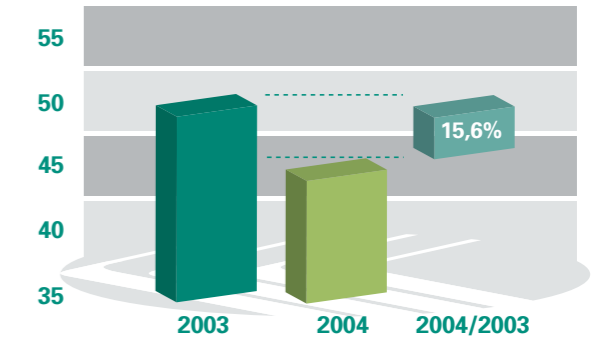
(thousand euros)	2004	2003	2004/03
Turnover	23,583	23,446	0.6%
Pre-tax profit	271	403	-32.8%
Own funds	2,419	2,243	7.8%
Workers	52	45	15.6%
Disabled workers	11	7	57.1%



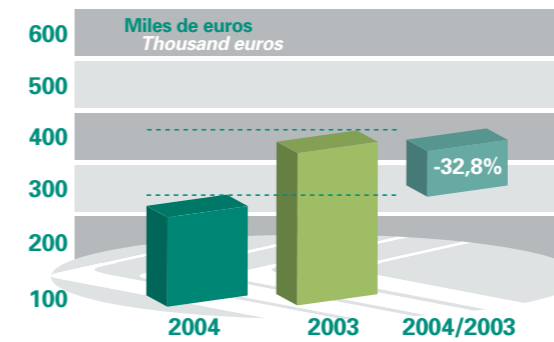
Cifra de negocio  
Turnover



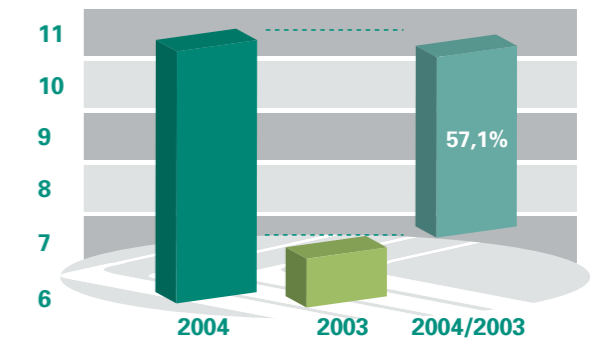
Trabajadores  
Workers



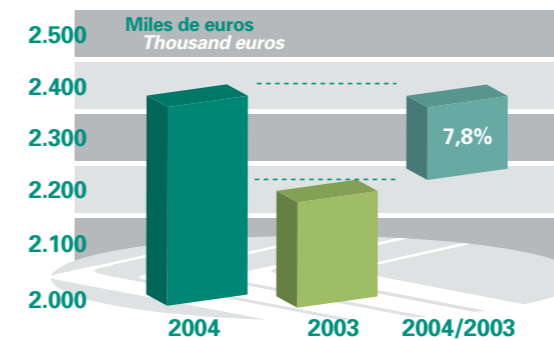
Resultado antes de impuestos  
Pre-tax profit

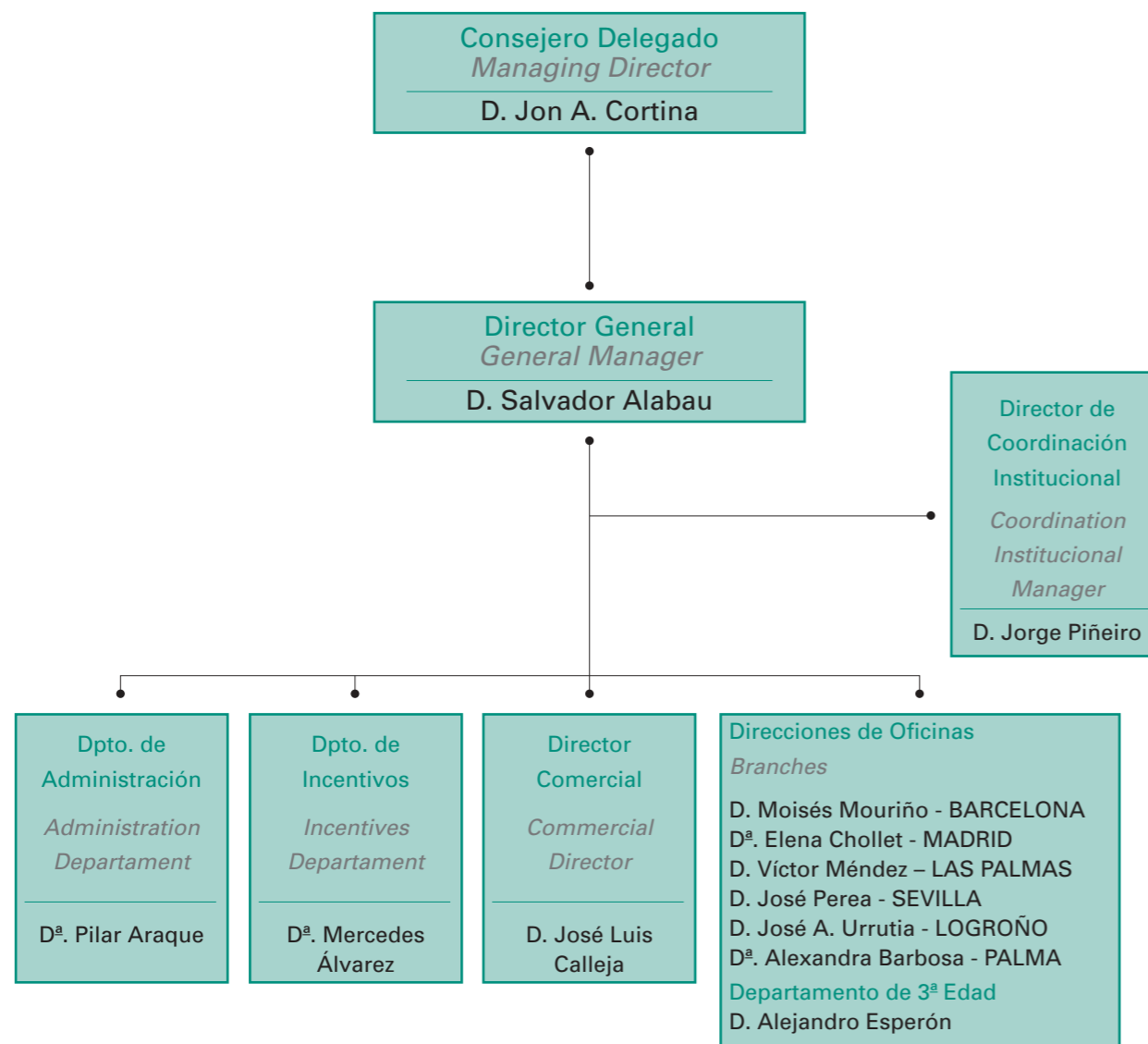


Trabajadores discapacitados  
Disabled workers



Fondos propios  
Own funds





## SECTOR ALIMENTARIO

El segmento del sector alimentario en el que participa la Corporación Empresarial ONCE, a través de Rubia Corporación Alimentaria, es el de derivados cárnicos, y más concretamente la carne de porcino. En 2004 se ha mantenido el lento crecimiento de la producción, en torno al 4,5% (similar a 2003), y no se prevé que a corto y medio plazo el consumo de elaborados cárnicos registre variaciones significativas.

El incremento de los precios, como consecuencia de la tendencia alcista seguida por el coste de la carne de cerdo y de pollo, se estima ha impulsado el valor de la producción en 2004 un 6% respecto a 2003. Por su parte, el incremento del precio de la carne de porcino ha supuesto al cierre de 2004 un estrechamiento de los márgenes comerciales.

## FOOD SECTOR

The food sector segment in which the ONCE Business Corporation participates, through Rubia Corporación Alimentaria, is that of meat products, specifically pork. In 2004, the slow growth in production continued, at around 4.5% (similar to 2003), and it is not envisaged that the consumption of meat products will register significant variations in the short and medium term.

The increase in prices, as a result of the upward trend of the cost of pork and chicken, is estimated to have increased the value of production in 2004 by 6% compared to 2003. For its part, the increase in the price of pork meant a tightening of sales margins at close of financial year 2004.

Esta situación incide negativamente en la rentabilidad de los productos con bajo grado de diferenciación y fuerte competencia en precios, lo que potenciará la diversificación hacia productos con mayor valor añadido como son los platos preparados, los de tipo delicatessen y los cocidos con bajo contenido calórico y elevado aporte nutricional.

Los procesos de integración vertical y los procesos de concentración y reestructuración empresarial siguen favoreciendo la obtención de economías de escala y una mayor capacidad de negociación con respecto a proveedores y clientes.

En el comercio exterior, alternativa para el crecimiento de las empresas españolas, se estima que en 2004 las exportaciones han crecido en torno al 7,5%. Por tanto, el sector exterior sigue siendo un factor dinamizador en un sector tan maduro.

This situation has a negative impact on the profitability of products with a low level of differentiation and strong competition on prices, which will encourage diversification towards products with greater value-added, such as ready-made meals, those of delicatessen type and low-calorie cooked meat products of high nutritional value.

The processes of vertical integration and business concentration and restructuring favour the obtainment of economies of scale and great negotiation capacity with regard to suppliers and clients.

In foreign trade, an alternative for the growth of Spanish companies, exports are estimated to have grown by around 7.5% in 2004. Therefore, foreign sales continue to be a revitalising factor in such a mature sector.



Rubia Corporación Alimentaria ofrece sus especialidades en productos derivados de cerdo ibérico y blanco, elaborados en sus fábricas de Azuaga (Badajoz), Seva (Barcelona) y Jamcal (Teruel) a través de las marcas comerciales Rubia, Cinco Bellotas e Ibérico Sierra de Azuaga, a los que se ha incorporado la marca Monterubio. La compañía apuesta por la diferenciación de sus productos apoyada sobre las denominaciones de origen de Teruel y Extremadura.

A fin de completar su gama de productos de charcutería, Rubia participa en las empresas especializadas del sector como Hijos de Faustino Ortiz, S.A., productor de chorizos de La Rioja, Industrias Cárnicas Blancafort, S.A. del segmento de productos cocidos y, en lo que se refiere al sector de lácteos, Quesería Cerrateña. S.L. elaboradora de quesos.

*Rubia Corporación Alimentaria offers its specialities in Iberian and white pork products, produced at its Azuaga (Badajoz), Seva (Barcelona) and Jamcal (Teruel) factories under the commercial brands Rubia, Cinco Bellotas and Ibérico Sierra de Azuaga, to which the Monterubio brand has been added. The company's strategy is one of differentiation of its brands, based on the Teruel and Extremadura denominations of origin.*

*In order to complete its range of charcuterie products, Rubia has stakes in specialised companies in the sector, such as Hijos de Faustino Ortiz, S.A., which produces La Rioja sausages, Industrias Cárnicas Blancafort, S.A., in the cooked products sector and, in the dairy products sector, Quesería Cerrateña S.L., which produces cheeses.*

A lo largo del 2004, R.C. Alimentación ha seguido desarrollando nuevos sistemas de envasado, como la barqueta de gas de atmósfera controlada que proporcionan el mantenimiento del producto con un sabor y una presencia inmejorables. Todo ello al objeto de dar respuesta a la demanda del mercado nacional e internacional.

*In the course of 2004, R.C. Alimentación continued to develop new packaging systems, such as the controlled atmosphere tray, which maintains the product with impeccable taste and appearance. All of this in order to respond to the demands of the national and international markets.*



Durante el año 2004 R.C. Alimentación ha seguido con el proceso de internacionalización de su amplia gama de productos, que este año ha dado como fruto importantes acuerdos con distribuidoras del mercado alemán. Esto ha supuesto que los ingresos derivados de la exportación hayan registrado un incremento superior al 22%, consolidando las ventas y a la vez abriendo nuevos mercados como el japonés.

*During 2004, R.C. Alimentación continued with the process of internationalisation of its wide range of products, which this year resulted in important agreements with distributors in the German market. This meant that income from exports registered an increase of over 22%, consolidating sales and at the same time opening up new markets such as Japan.*

El Grupo Alimentación muestra en el ejercicio 2004, una cifra de negocio de 39,20 millones de euros, superándose la del ejercicio anterior y consolidando sus resultados.

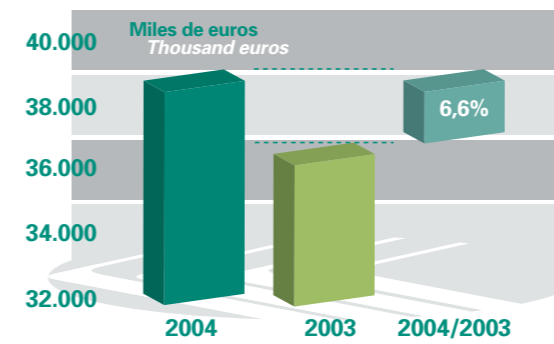
*The turnover of the Food Group in 2004 was 39.20 million euros, up on the previous financial year and consolidating results.*



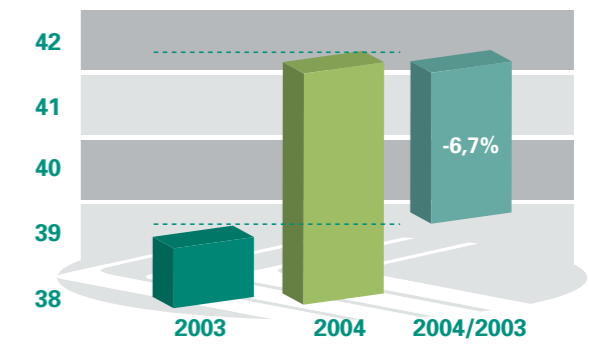
En concreto, las principales cifras correspondientes al ejercicio 2004 en relación al ejercicio anterior son las siguientes:

(miles de euros)	2004	2003	2004/03
Cifra de negocio	39.201	36.784	6,6%
Resultado antes de impuestos	1.331	2.407	-44,7%
Fondos propios	19.846	18.957	4,7%
% endeudamiento s/ activo	39,1%	41,9%	-6,7%
Trabajadores	122	136	-10,29%
Trabajadores discapacitados	7	8	-12,50%

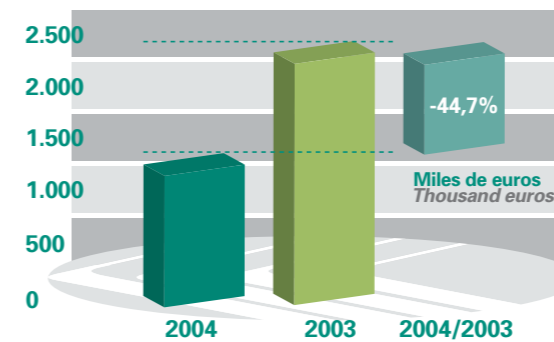
**Cifra de negocio**  
Turnover



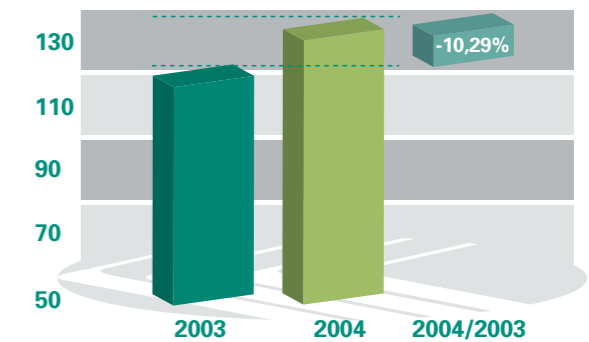
**% endeudamiento s/ activo**  
% debt / assets



**Resultado antes de impuestos**  
Pre-tax profit



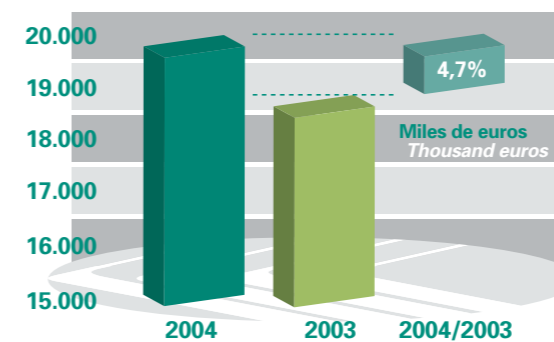
**Trabajadores**  
Workers



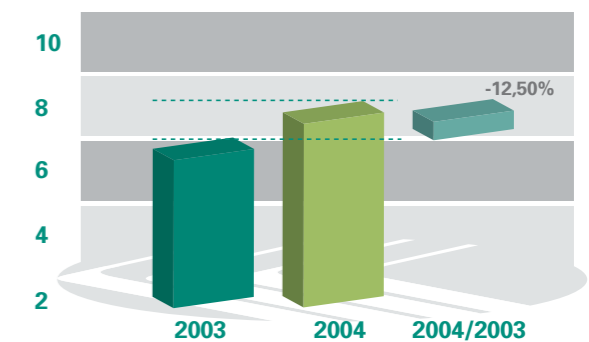
Specifically, the main figures corresponding to financial year 2004, compared to the previous financial year, are as follows:

(thousand euros)	2004	2003	2004/03
Turnover	39,201	36,784	6.6%
Pre-tax profit	1,331	2,407	-44.7%
Own funds	19,846	18,957	4.7%
% debt / assets	39.1%	41.9%	-6.7%
Workers	122	136	-10.29%
Disabled workers	7	8	-12.50%

**Fondos propios**  
Own funds



**Trabajadores discapacitados**  
Disabled workers





La Corporación Alimentaria está trabajando activamente para obtener la certificación ambiental ISO 14001, que implica la adecuación de sus plantas de producción con la finalidad de impedir el deterioro del entorno e incluso conseguir una paulatina mejora del mismo.

En el primer trimestre del 2005 está prevista la inauguración de la nueva ampliación de las instalaciones de la planta de curación de jamones de Jamcal, en Calamocha (Teruel), con lo que se conseguirá alcanzar la capacidad de un millón de jamones. Dentro del mismo proyecto está prevista la puesta en servicio de una planta de desalinización y cogeneración, con lo que Jamcal se convertirá en una de las fábricas más modernas del sector en Europa.

*Corporación Alimentaria is actively working to obtain ISO 14001 environmental certification, which means adapting its production plants in order to prevent the deterioration of the surrounding area and even achieve a gradual improvement in this.*

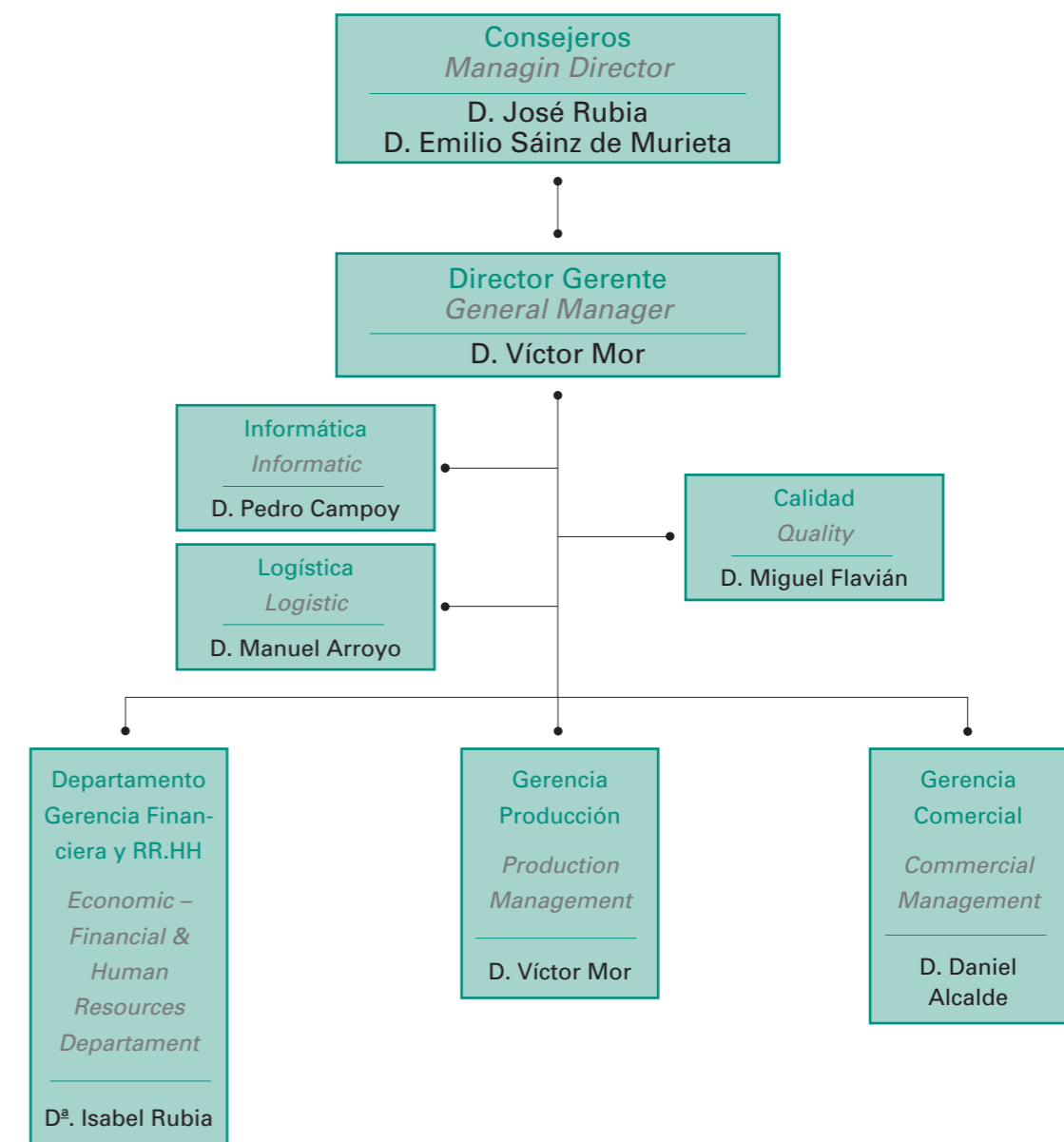
*The inauguration of the new extension of the Jamcal ham curing plant in Calamocha (Teruel) is planned for the first term of 2005, thus bringing capacity up to one million hams. Within the same project, the entry into operation of a desalination and cogeneration plant is envisaged, making Jamcal one of the most modern factories in the sector in Europe.*

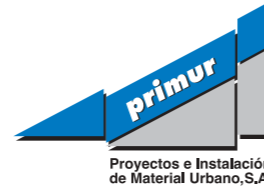
Otra de las novedades en las que se está trabajando es la creación de una nueva línea de productos "snacks", presentados en envase individual de 30 y 75 gramos en atmósfera controlada que han tenido muy buena aceptación inicial.

En lo relativo a la plantilla, se cerró el ejercicio con 122 trabajadores, de los cuales un 6% son discapacitados.

*Another of the innovations on which the company is working is the creation of a new line of snack products, presented in individual controlled-atmosphere packets of 30 and 75 grams, the initial response to which has been very positive.*

*With regard to staff numbers, the financial year ended with a total of 122 workers, of whom 6% are disabled.*





## SECTOR MOBILIARIO URBANO

El mercado del mobiliario urbano, tan dependiente de la contratación por las Administraciones locales y el sector de la publicidad, se ha visto afectado por una cierta contracción en la demanda de las corporaciones locales. Asimismo, las empresas de publicidad, que son el otro motor de la demanda de mobiliario urbano, continúan sin recuperar su dinamismo anterior, por todo lo cual el ejercicio 2004 ha sido difícil para este sector.

La atomización y pequeña dimensión de la mayoría de los operadores no permiten conocer el tamaño real del mercado y su evolución, aunque han provocado tal crecimiento de la competencia que la rentabilidad en este sector se encuentra muy mermada.

## URBAN FURNITURE SECTOR

*The urban furniture market, so dependent on contracts from local authorities and the advertising sector, was affected by a certain reduction in demand from local corporations. Likewise, advertising companies, which are the other motor of demand for urban furniture, have still not recovered their former dynamism. For all these reasons, financial year 2004 was a difficult one for this sector.*

*The fragmentation and relatively small size of the majority of operators make it impossible to know the real dimensions of the market and its evolution, though they have given rise to such growth in competition that profitability in this sector has been very negatively affected.*

Primur, empresa que desarrolla su actividad en el diseño, producción, instalación y mantenimiento de mobiliario urbano, ha experimentado una evolución durante el año 2004 marcada por un descenso en su cifra de negocio situando su facturación en 5,31 millones de euros.

Este dato poco satisfactorio de ventas en PRIMUR ha estado motivado por las siguientes causas:

- El sector publicitario pasa por una etapa complicada, lo que repercute directamente en la contratación de elementos de mobiliario urbano que les sirven de soporte.
- Las acciones comerciales encaminadas a la internacionalización de los productos de Primur se encuentran en una fase inicial, por lo que aún la facturación por este concepto es poco significativa.

*Primur, a company engaging in the design, production, installation and maintenance of urban furniture, experienced evolution in 2004 marked by a reduction in its turnover, with total sales of 5.31 million euros.*

*These unsatisfactory sales figures at PRIMUR were due to the following causes:*

- *The advertising sector is going through a difficult period, which has a direct impact on purchases of urban furniture used as an advertising medium.*
- *The commercial initiatives aimed at the internationalisation of Primur products are at an initial phase, and therefore sales from these are still relatively small.*



Con el fin de fortalecer la cuenta de resultados, Primur ha realizado un plan estratégico cuyas líneas básicas de actuación persiguen la apertura hacia nuevos nichos de mercado, a través de la comercialización de nuevas líneas de productos, y el fomento de la internacionalización mediante acuerdos con empresas exportadoras o fabricantes extranjeros centrandos sus esfuerzos en los mercados portugués, alemán, francés, griego, checo y eslovaco.

*In order to strengthen the profit and loss account, Primur has produced a strategic plan whose essential priorities are to open up new market niches, through the commercialisation of new productlines, and the promotion of internationalisation by means of agreements with exporting companies or foreign manufacturers, focussing its efforts on the Portuguese, German, French, Greek, Czech and Slovakian markets.*

Esta importante labor comercial se espera comience a dar sus frutos a lo largo del ejercicio 2005 para consolidarse en los siguientes.

Primur, debido a su filosofía de compromiso con la calidad ha renovado en el 2004 el certificado según Norma ISO 9001/2000, lo que se traduce en un acabado excelente en todos sus productos.

*It is expected that this important commercial work will start to bring results in the course of financial year 2005, which will then be consolidated in subsequent years.*

*In line with its philosophy of commitment to quality, in 2004, Primur renewed its certification in accordance with the ISO 9001/2000 Standard, which is translated into excellent finishes on all its products.*



La necesidad de preservar el Medio Ambiente en general, y el lugar en que se desarrollan sus actividades en particular, han llevado a Primur a tomar una postura activa con medidas necesarias para impedir el deterioro del entorno y conseguir una paulatina mejora del mismo. Ello ha supuesto la obtención de la certificación según la norma ISO 14001, "Sistemas de gestión ambiental".

En esta misma línea, PRIMUR posee el Certificado de Empresa Auditada por Audelco (Auditoria de Riesgos Laborales) que certifica sistemas de prevención de riesgos laborales.

La plantilla de Proyectos e Instalaciones de Material Urbano, S.A. al final del ejercicio 2004 asciende a 88 trabajadores, de los cuales un 7% es personal discapacitado.

(miles de euros)	2004	2003	2004/03
Cifra de negocio	5.311	9.693	-45,2%
Resultado antes de impuestos	-646	171	-477,7%
Fondos propios	6.118	6.532	-6,3%
% endeudamiento s/ activo	0,0%	0,0%	0,0%
Trabajadores	88	99	-11,11%
Trabajadores discapacitados	6	5	20%

The need to preserve the Environment in general, and the place in which it carries out its activities in particular, has led Primur to take an active approach, with measures necessary to prevent the deterioration of the environment and achieve a gradual improvement in this. This has meant the obtainment of the certification in accordance with the ISO 14001, "Environmental Management Systems" standard.

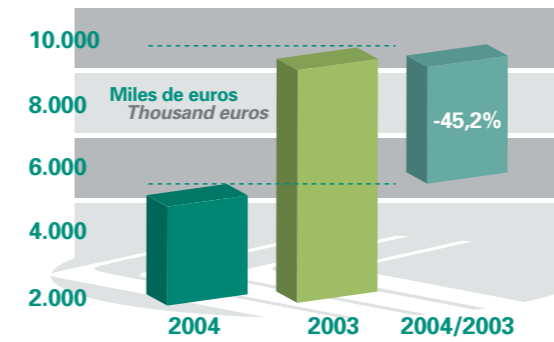
Likewise, PRIMUR has also been granted the Company Audited by Audelco (Audit of Occupational Risks) Certificate, which certifies systems for the prevention of occupational risks.

The staff of Proyectos e Instalaciones de Material Urbano, S.A. at the end of financial year 2004 consisted of 88 workers, of whom 7% are disabled.

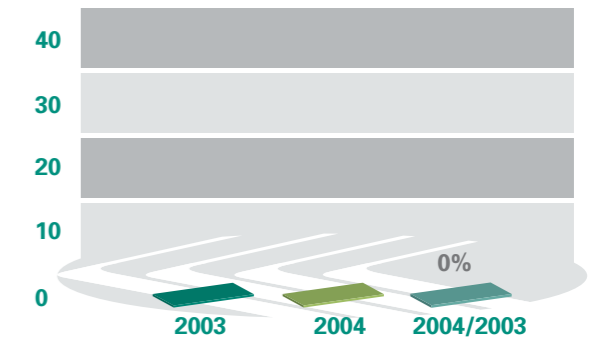
(thousand euros)	2004	2003	2004/03
Turnover	5,311	9,693	-45.2%
Pre-tax profit	-646	171	-477.7%
Own funds	6,118	6,532	-6.3%
% debt / assets	0.0%	0.0%	0.0%
Workers	88	99	-11.11%
Disabled workers	6	5	20%



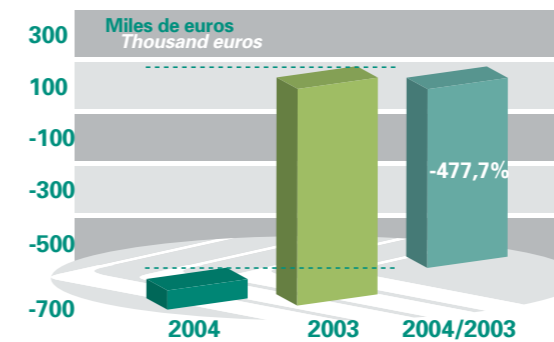
Cifra de negocio  
Turnover



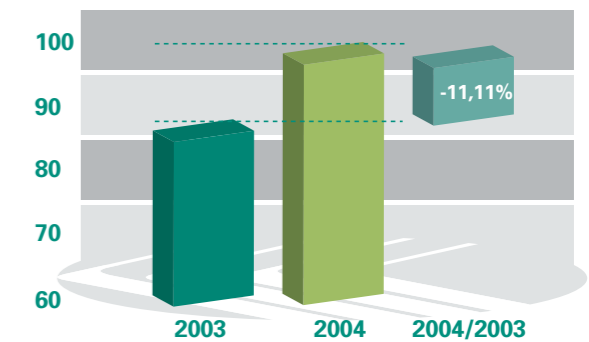
% endeudamiento s/ activo  
% debt / assets



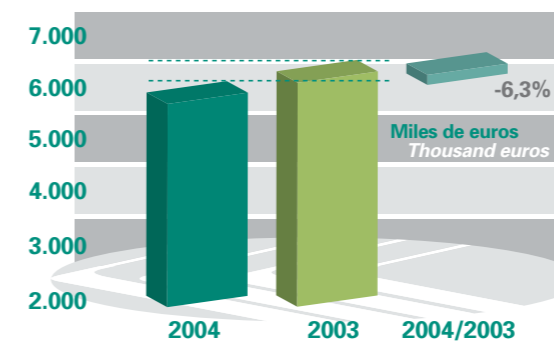
Resultado antes de impuestos  
Pre-tax profit



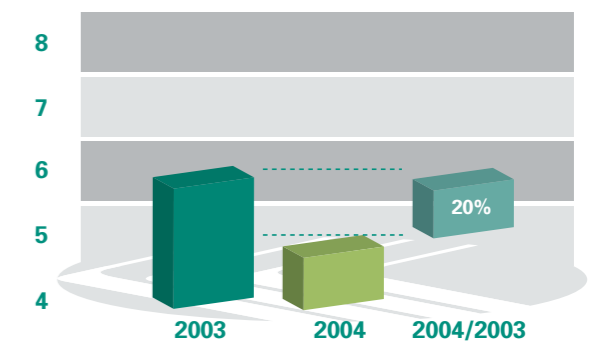
Trabajadores  
Workers

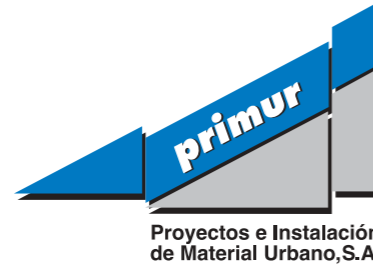


Fondos propios  
Own funds

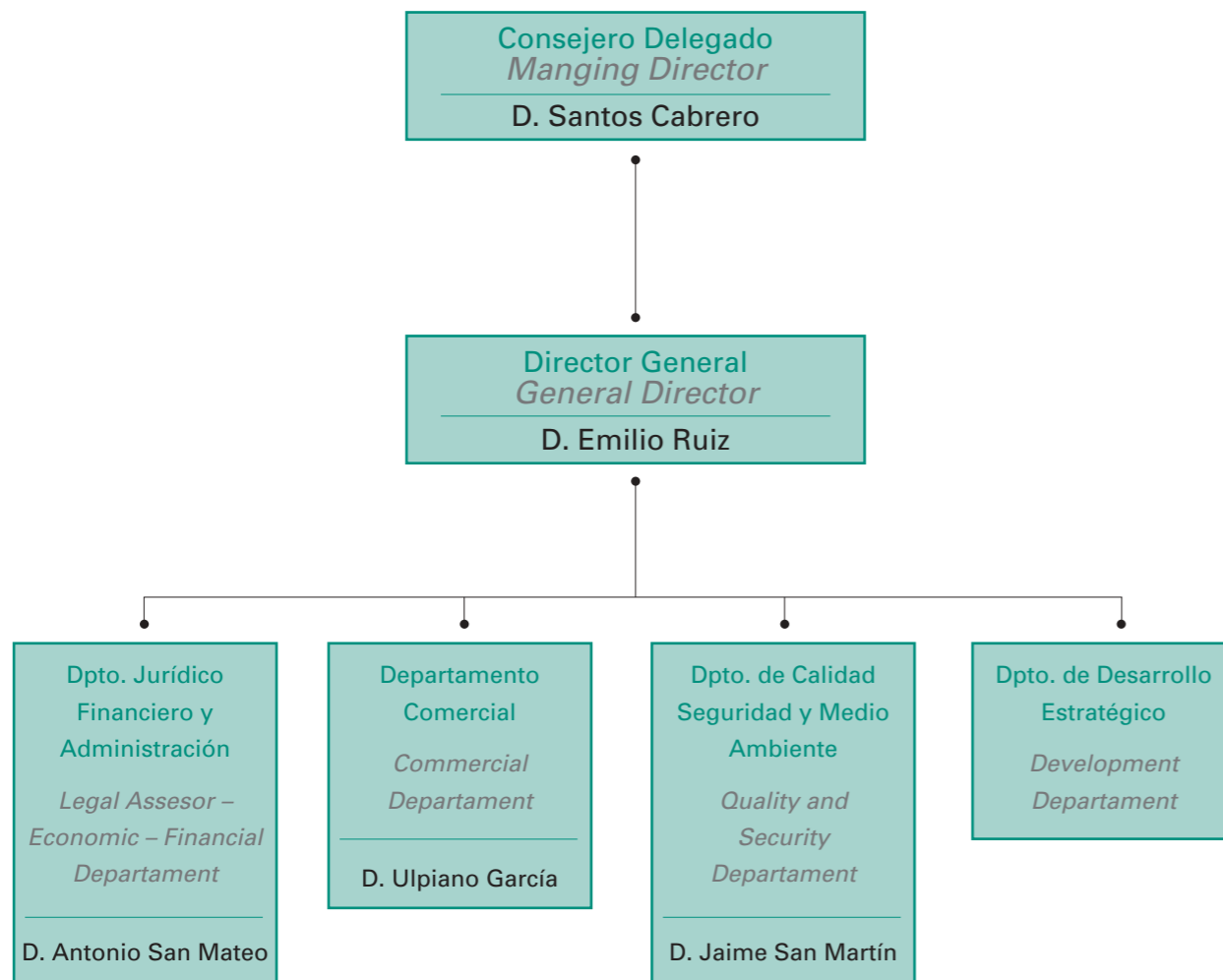


Trabajadores discapacitados  
Disabled workers





Proyectos e Instalación de Material Urbano, S.A.



### SECTOR ASEGURADOR

El sector de la correduría de seguros, mediadora de seguros privados, ha venido teniendo desarrollos muy desiguales en los diferentes años por el impulso que puntualmente suelen tener algunos ramos aseguradores.

El crecimiento de primas intermediadas al cierre del ejercicio 2004 respecto al año anterior, se estima que pudo ser inferior al 8% registrado en 2003/02. En un contexto de ralentización del ritmo de crecimiento del volumen total de primas intermediadas, la cifra de ingresos por comisiones muestra una tendencia a la baja en su participación sobre el volumen de primas intermediadas originada por las políticas de minimización de costes aplicadas por las compañías de seguros.

### INSURANCE SECTOR

The insurance brokerage sector, intermediaries in private insurance policies, has experienced unequal development in different years, due to traditional variations in some types of insurance.

It is estimated that the growth in premiums at close of financial year 2004 may have been lower than the 8% registered in 2003/02. In a context of slowing down of the pace of growth of total volumes of brokered premiums, there is a downward trend in the share of the volume of brokered premiums accounted for by income from commissions, due to the policies of minimisation of costs applied by the insurance companies.

Sin embargo, a pesar de la significativa desaceleración en el ritmo de crecimiento del volumen total de primas comercializadas, esta situación origina una mayor dependencia de las compañías de seguros respecto de los mediadores, de tal forma que las aseguradoras tienden a potenciar los canales de distribución, lo que unido a la alta sofisticación alcanzada por algunos productos origina la necesidad de contar con mediadores que aporten una alta profesionalización y especialización. Entre los canales alternativos de comercialización de seguros que están proliferando en la actualidad, destacan el teléfono e Internet, que afectan negativamente al canal tradicional.

However, despite the significant slowdown in the pace of growth of the total volume of premiums sold, this situation gives rise to greater dependency by insurance companies on brokers, and therefore the insurance companies tend to strengthen the distribution channels, which, in addition to the high level of sophistication achieved by some products, gives rise to the need for brokers with a high level of professionalisation and specialisation. Among the alternative insurance sales channels that are currently proliferating, particularly important are the telephone and Internet, which negatively affect the traditional channel.



## SEGURONCE

correduría de seguros

Acorde con el mercado, SEGURONCE ha experimentado un crecimiento continuo manteniendo la estabilidad de su cartera, fruto del trabajo comenzado en ejercicios anteriores. Una parte muy relevante de su negocio lo generan los contactos y relaciones con distintas asociaciones y federaciones de discapacitados. Así mismo, se ha logrado un equilibrio entre ramos aseguradores con alta rotación (seguros de automóviles) y otros sectores más estables (seguros de Pymes, Responsabilidad Civil, Accidentes y Hogar). Esto ha dado como resultado una cifra de negocio de 2,05 millones de euros lo cual representa un incremento del 8% con respecto a las cifras del ejercicio anterior.

*In line with the market, SEGURONCE experienced continuous growth, maintaining the stability of its portfolio, as a result of the work begun in previous financial years. A very important part of its business is generated by contacts and relations with different Disabled Associations and Federations. Likewise, it has achieved a balance between insurance sectors with high rotation (motor vehicle insurance) and other, more stable sectors (insurance policies for SMEs, Civil Liability, Accidents and Household). This resulted in turnover of 2.05 million euros, which represents an 8% increase compared to the previous year.*

Estas cifras son especialmente importantes en un año en el que el mercado asegurador del ramo de automóvil se ha visto afectado por la aparición de empresas aseguradoras de bajo coste. Por ello, las comisiones intermediadas en este tipo de seguros han sufrido un importante descenso, pese a lo cual la variación de la cifra de negocio de SEGURONCE ha sido un 5% superior a la media del sector.

Para compensar la pérdida de comisiones procedentes del ramo del automóvil, SEGURONCE ha centrado sus esfuerzos en otros sectores, tales como Salud y Responsabilidad Civil General.

*These figures are particularly important in a year in which the motor vehicle sector of the insurance market was affected by the appearance of low-cost insurance companies. Therefore, the brokered commissions on this type of insurance suffered a considerable drop, despite which the variation in SEGURONCE's turnover was 5% higher than the average for the sector.*

*To compensate for the loss of commissions from the motor vehicle sector, SEGURONCE focussed its efforts on other sectors, such as Health and General Civil Liability.*



Asimismo, durante el 2004 SEGURONCE ha continuado potenciando sus servicios a fin de dar soluciones específicas a las asociaciones y federaciones de personas discapacitadas, que se ha materializado en la comercialización de productos aseguradores especiales, tales como asistencia en carretera para personas con discapacidad auditiva, seguros para implantes cocleares... todos ellos productos especializados y sensibles a las necesidades del colectivo de discapacitados, que hacen de SEGURONCE una empresa única en este sector.

*Likewise, during 2004, SEGURONCE continued to strengthen its services in order to provide specific solutions for Disabled Associations and Federations, which was translated into the commercialisation of special insurance products such as breakdown service for people with hearing disabilities, insurance for cochlear implants... all these products are specialised and sensitive to the needs of the disabled, making SEGURONCE a unique company in this sector.*

La solidez del balance de SEGURONCE se constata con un endeudamiento nulo y un peso relativo de los fondos propios sobre el activo total que ronda los dos tercios.

En el ejercicio 2004, SEGURONCE consiguió la certificación de calidad UNE-EN ISO 9002/2000, que le acredita como empresa sensible a la mejora continua dirigida a la satisfacción de los clientes.

*The solidity of SEGURONCE's balance sheet can be seen from its zero debt and the high ratio of own funds over total assets, of around two thirds.*

*In financial year 2004, SEGURONCE obtained the UNE-EN ISO 9002/2000 quality certification, which accredits it as a company sensitive to continuous development aimed at customer satisfaction.*



Otros hechos a destacar en el 2004 han sido la reapertura de la oficina de Badajoz, así como la contratación de siete nuevos comerciales discapacitados en distintas oficinas de SEGURONCE. Estas nuevas contrataciones supusieron, que al cierre del ejercicio el número total de trabajadores ascendiera a 66 de los cuales un 83,3% eran discapacitados.

En el primer trimestre de 2005 está prevista la apertura de una oficina en la isla de Tenerife. Con esta nueva incorporación el número de oficinas que dan cobertura nacional ascenderá a 19.

(miles de euros)	2004	2003	2004/03
Cifra de negocio	2.053	1.902	6,3%
Resultado antes de impuestos	187	275	-31,9%
Fondos propios	2.071	1.932	7,2%
Trabajadores	66	61	8%
Trabajadores discapacitados	55	53	3,8%

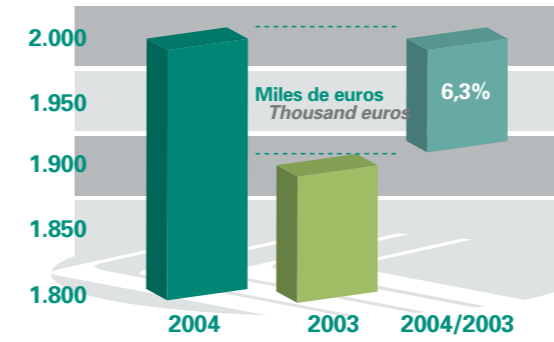
Other notable events in 2004 were the re-opening of the Badajoz office, as well as the hiring of seven new disabled sales representatives at different SEGURONCE offices. These new contracts mean that, at the end of the financial year, the total number of workers was 66, of whom 83.3% are disabled.

An office is planned to open in the first term of 2005 on the island of Tenerife. With this new incorporation, the total number of offices around the country will rise to 19.

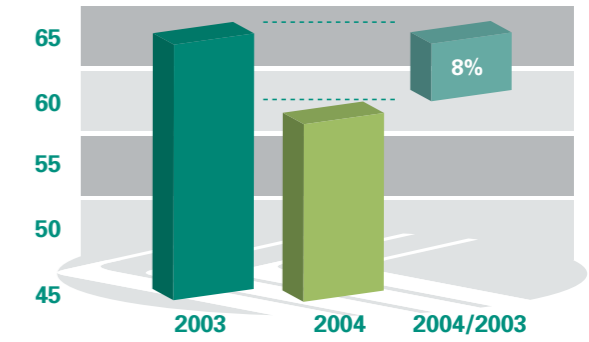
(thousand euros)	2004	2003	2004/03
Turnover	2,053	1,902	6.3%
Pre-tax profit	187	275	-31.9%
Own funds	2,071	1,932	7.2%
Workers	66	61	8%
Disabled workers	55	53	3.8%



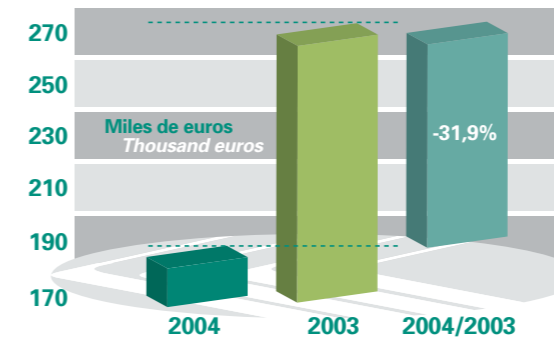
Cifra de negocio  
Turnover



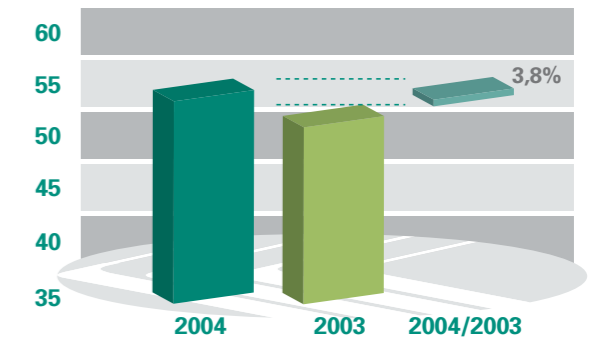
Trabajadores  
Workers



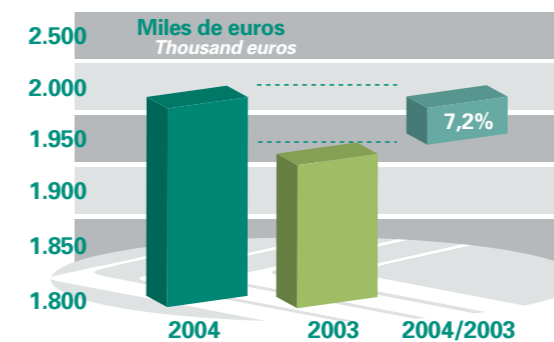
Resultado antes de impuestos  
Pre-tax profit

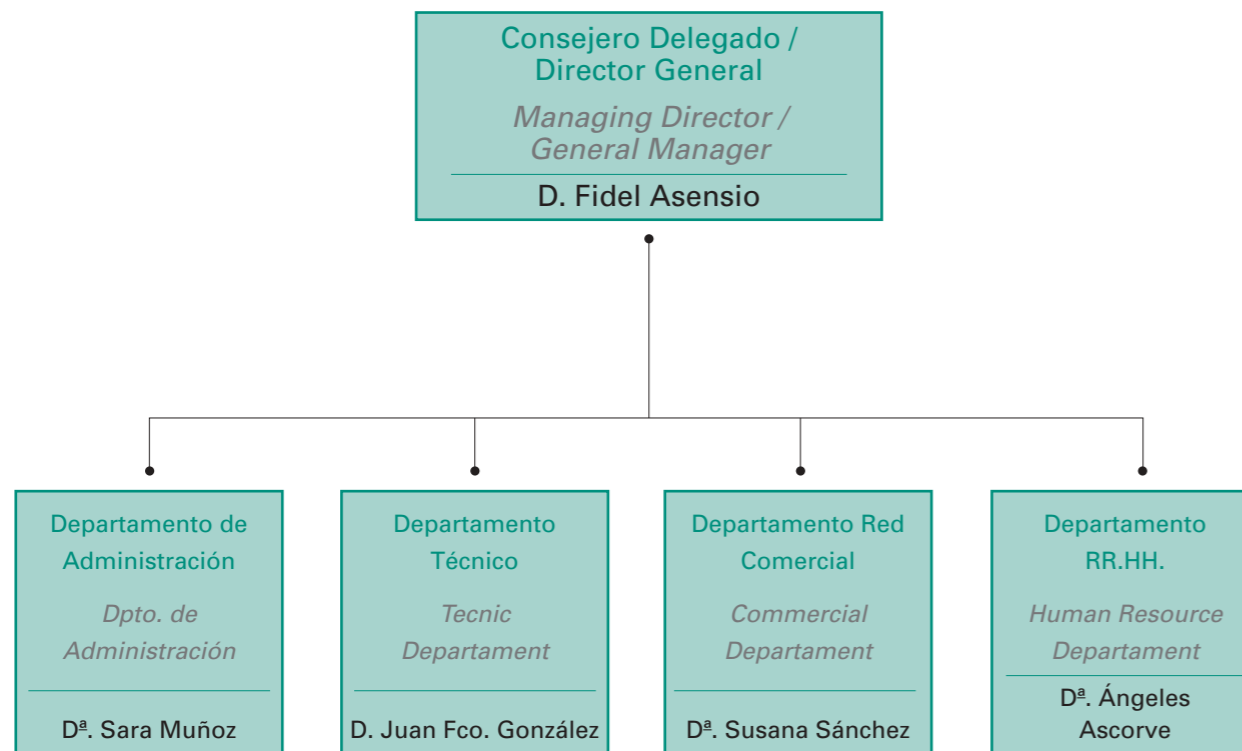


Trabajadores discapacitados  
Disabled workers



Fondos propios  
Own funds



**EMPRESAS PARTICIPADAS**

Además de las empresas gestionadas directamente por la Corporación Empresarial ONCE, y en virtud de su política de diversificación inversora, se mantienen participaciones estratégicas en sectores diversos, fundamentalmente el capital riesgo y el desarrollo regional.

Durante el año 2004 el único movimiento de participación significativo que se ha producido ha sido la venta de un 25% del capital de Personalia a Fundosa Grupo, conservando CEOSA otro 25%.

Al cierre del ejercicio 2004, las empresas participadas más significativas de la Corporación Empresarial ONCE eran:

- PERSONALIA, S.A. (25,0%)
- Total Gaming Systems, S.A. (33,0%)
- Ibermática, S.A. (7,5%)
- Marco Polo Investment S.C.R., S.A. (4,38%)
- Catalana d'Iniciatives, S.A. (5,99%)
- Iniciativas Pacenses, S.A. (8,78%)
- Promociones Económicas Valls, S.A. (12,9%)
- Riojana de Capital Riesgo, S.A. (5%)
- Sevilla Seed Capital, S.A. (4,64%)
- Sodical (Scdad. para el Desarrollo Industrial de Castilla y León, S.A.) (5,19%)
- Talde, S.A. (Promoción y Desarrollo, S.C.R., S.A.) (8,69%)
- Grupo Alisio Canarias Inversiones, S.A. (25%)

**PART-OWNED COMPANIES**

As well as the companies directly run by the ONCE Business Corporation, and as a result of its investment diversification policy, it also holds strategic stakes in different sectors, essentially risk capital and regional development.

During the year 2004, the only important movement in share holdings was the sale of 25% of the capital of Personalia to the Fundosa Group, with CEOSA holding on to another 25%.

At the end of financial year 2004, the most important companies in which the ONCE Business Corporation held shares were:

- PERSONALIA, S.A. (25.0%)
- Total Gaming Systems, S.A. (33.0%)
- Ibermática, S.A. (7.5%)
- Marco Polo Investment S.C.R., S.A. (4.38%)
- Catalana d'Iniciatives, S.A. (5.99%)
- Iniciativas Pacenses, S.A. (8.78%)
- Promociones Económicas Valls, S.A. (12.9%)
- Riojana de Capital Riesgo, S.A. (5%)
- Sevilla Seed Capital, S.A. (4.64%)
- Sodical (Scdad. para el Desarrollo Industrial de Castilla y León, S.A.) (5.19%)
- Talde, S.A. (Promoción y Desarrollo, S.C.R., S.A.) (8.69%)
- Grupo Alisio Canarias Inversiones, S.A. (25%)

**Evolución  
Económica**

*Economic  
Evolution*

**IV**



### EVOLUCIÓN ECONÓMICA

En este capítulo del presente Informe Anual se presenta el estado de las principales magnitudes económicas y financieras de la Corporación Empresarial ONCE en 2004, comparándolas con las de los ejercicios precedentes, a fin de conocer su evolución a lo largo de los años. En términos generales los datos registrados y su evolución se pueden considerar como muy satisfactorios, por lo que ofrecen una gran confianza de cara al futuro.

La primera información que se presenta es el balance de situación y la cuenta de resultados del grupo consolidado al cierre del 2004, y su comparación con el ejercicio 2003.

El sólido balance de la Corporación Empresarial ONCE será el soporte sobre el que se apoye el previsible crecimiento que han de registrar sus líneas de negocio en los próximos años, y que permitirá a su vez incrementar los resultados del Grupo. Este valor generado permitirá que CEOSA pueda revertir fondos en ONCE y en sus objetivos sociales.

Haciendo un análisis pormenorizado de las principales magnitudes que se recogen en las Cuentas Anuales consolidadas de la Corporación Empresarial ONCE, se observa que en el ejercicio 2004 han evolucionado favorablemente.



### ECONOMIC EVOLUTION

*In this chapter of the Annual Report, we present the main economic and financial figures of the ONCE Business Corporation in 2004, comparing them with those of previous financial years, in order to show how these have evolved over the years. In general terms, the figures recorded and their evolution can be considered very satisfactory, giving good grounds for confidence with regard to the future.*

*The first information presented is the balance sheet and the profit and loss account of the consolidated group at close of financial year 2004, and a comparison of these with financial year 2003.*

*The solid balance sheet of the ONCE Business Corporation will provide the basis for the envisaged growth of its business lines in coming years, and which will in turn make it possible to increase the Group's profit. This income will enable CEOSA to contribute funds to the ONCE and thus help it achieve its social objectives.*

*A detailed analysis of the main figures contained in the Consolidated Annual Accounts of the ONCE Business Corporation reveals that these evolved favourably in financial year 2004.*

Así, la cifra de negocio consolidada del Grupo Corporación Empresarial ONCE asciende a 464 millones de euros, lo que ha supuesto un incremento del 7,7% respecto al ejercicio 2003.

*Thus, the consolidated turnover of the ONCE Business Corporation Group stood at 464 million euros, an increase of 7.7% compared to financial year 2003.*

Este aumento se ha debido, principalmente, al crecimiento en las empresas del sector inmobiliario y de servicios, aunque prácticamente todas las sociedades del grupo han mantenido una evolución favorable en su cifra de negocio.

*This increase was mainly due to the growth of companies in the real estate and services sectors, though virtually all the companies of the group experienced favourable evolution in their turnover.*

## Balance de Situación Consolidados. Ejercicios 2004 y 2003 (euros)

ACTIVO	2004	2003
<b>INMOVILIZADO</b>		
Gastos de establecimiento	1.415.112	1.169.088
Inmovilizaciones inmateriales (Nota 9)	2.678.526	2.447.935
• Coste	8.362.610	7.599.077
• Amortizaciones	(5.684.084)	(5.151.142)
Inmovilizaciones materiales (Nota 10)	243.428.868	250.665.954
• Coste	313.364.691	314.382.782
• Amortizaciones	(68.682.537)	(62.102.011)
• Provisiones	(1.253.286)	(1.614.817)
Inmovilizaciones financieras (Nota 11)	21.979.741	28.298.836
• Participaciones en sociedades puestas equivalencia	1.548.912	
• Otras participaciones	20.855.904	21.073.045
• Créditos a largo plazo	2.197.201	9.499.663
• Fianzas y depósitos	3.067.073	2.302.234
• Provisiones	(5.689.349)	(4.576.106)
<b>Total inmovilizado</b>	<b>269.502.247</b>	<b>282.581.813</b>
<b>FONDO DE COMERCIO DE CONSOLIDACIÓN (Nota 11)</b>		<b>180.858</b>
<b>GASTOS A DISTRIBUIR EN VARIOS EJERCICIOS</b>	<b>5.267.749</b>	<b>7.775.027</b>
<b>ACTIVO CIRCULANTE</b>		
Existencias (Nota 12)	281.365.093	230.571.386
Deudores	217.842.828	203.342.883
• Clientes por ventas y prestaciones de servicios	193.553.571	163.922.192
• Empresas del Grupo y puestas en equivalencia, deudores (Nota 13)	5.676.277	5.231.651
• Deudores varios	8.822.457	22.790.798
• Administraciones Públicas (Nota 19)	17.747.090	18.572.228
• Provisiones	(7.956.567)	(7.173.986)
Inversiones financieras temporales	1.834.137	3.695.394
• Cartera de valores a corto plazo	151.713	655.321
• Otros créditos	697.079	1.377.713
• Depósitos y fianzas constituidos a corto plazo	1.503.423	2.395.756
• Provisiones	(518.078)	(733.396)
• Tesorería	9.650.578	8.488.773
• Ajustes por periodificación	4.307.074	3.441.974
<b>Total activo circulante</b>	<b>514.999.710</b>	<b>449.540.410</b>
<b>TOTAL ACTIVO</b>	<b>789.769.706</b>	<b>740.078.108</b>

## Balance de Situación Consolidados. Ejercicios 2004 y 2003 (euros)

PASIVO	2004	2003
<b>FONDOS PROPIOS (Nota 14)</b>		
Capital suscrito	287.185.938	275.185.950
Prima de emisión	30.456.238	30.456.238
Reserva legal	4.095.345	4.016.530
Reservas voluntarias	35.880.633	35.171.294
Reservas en sociedades consolidadas	46.448.551	31.756.750
Beneficios del ejercicio atribuibles a la Sociedad dominante	18.304.789	15.479.954
<b>Total fondos propios</b>	<b>422.371.494</b>	<b>392.066.716</b>
<b>SOCIOS EXTERNOS (Nota 15)</b>	<b>12.493.917</b>	<b>12.035.397</b>
<b>DIFERENCIAS NEGATIVAS DE CONSOLIDACIÓN (Nota 11)</b>		
<b>INGRESOS A DISTRIBUIR EN VARIOS EJERCICIOS (Nota 16)</b>	<b>1.807.842</b>	<b>2.684.679</b>
<b>PROVISIONES PARA RIESGOS Y GASTOS (Nota 17)</b>	<b>34.869.236</b>	<b>36.509.987</b>
<b>ACREEDORES A LARGO PLAZO</b>		
Deudas con entidades de crédito (Nota 18)	33.370.962	47.209.443
Deudas representadas por efectos a pagar	18.074.815	12.377.922
Otros acreedores	4.122.941	4.316.682
Desembolsos pendientes sobre acciones no exigidos	562.995	123.788
<b>Total acreedores a largo plazo</b>	<b>56.131.713</b>	<b>64.027.835</b>
<b>ACREEDORES A CORTO PLAZO</b>		
Deudas con entidades de crédito (Nota 18)	132.085.406	92.328.505
Deudas con empresas del Grupo y puestas en equivalencia (Nota 13)		34.896
Acreedores comerciales	91.442.494	97.455.892
Otras deudas no comerciales	16.370.836	14.249.071
Administraciones Públicas (Nota 19)	14.234.491	17.656.156
Deudas representadas por efectos a pagar	85.821	45.031
Provisiones para operaciones de tráfico	6.491.926	10.074.086
Ajustes por periodificación	1.384.530	909.857
<b>Total acreedores a corto plazo</b>	<b>262.095.504</b>	<b>232.753.494</b>
<b>TOTAL PASIVO</b>	<b>789.769.706</b>	<b>740.078.108</b>

## Cuentas de Pérdidas y Ganancias Consolidadas. Ejercicios 2004 y 2003 (euros)

DEBE	2004	2003
<b>GASTOS</b>		
Reducción de existencias de productos terminados	25.049.086	6.536.506
Consumos y otros gastos externos	121.801.914	156.435.570
Gastos de personal (Nota 20-b)	246.263.119	233.993.312
Dotaciones para amortizaciones de inmovilizado	10.214.719	10.619.164
Variación de provisiones de tráfico	918.715	1.831.858
Otros gastos de explotación	44.854.959	39.988.375
	<b>449.102.512</b>	<b>449.404.785</b>
<b>Beneficios de explotación</b>	<b>27.438.052</b>	<b>26.614.760</b>
Gastos financieros y asimilados (Nota 20-d)	2.817.730	3.586.711
Variación de provisiones inversiones financieras	(30.325)	(36.808)
Diferencias negativas de cambio	353.832	2.168.543
	<b>3.141.237</b>	<b>5.718.446</b>
<b>Resultados financieros positivos</b>		
Amortización del fondo de comercio de consolidación (Nota 11)	180.858	542.575
<b>Beneficios de las actividades ordinarias</b>	<b>25.378.567</b>	<b>24.361.981</b>
Pérdidas procedentes del inmovilizado financiero y material	240.358	1.712.246
Variación de provisiones del inmovilizado financiero y material (Nota 20-e)	500.078	23.274
Gastos y pérdidas extraordinarias (Nota 20-g)	3.974.335	12.077.979
Gastos y pérdidas de otros ejercicios	1.114.723	1.281.167
	<b>5.829.494</b>	<b>15.094.666</b>
<b>Beneficios consolidados antes de impuestos</b>	<b>24.094.369</b>	<b>18.401.786</b>
Impuesto sobre beneficios	5.325.994	2.026.251
<b>Beneficios consolidados del ejercicio</b>	<b>18.768.375</b>	<b>16.375.535</b>
Menos-Resultados atribuibles a socios externos (Nota 15 y 20-h)	463.586	895.581
<b>Beneficios del ejercicio atribuibles a la Sociedad dominante</b>	<b>18.304.789</b>	<b>15.479.954</b>

## Cuentas de Pérdidas y Ganancias Consolidadas. Ejercicios 2004 y 2003 (euros)

HABER	2004	2003
<b>INGRESOS</b>		
Importe neto de la cifra de negocios (Nota 20-a)	464.211.154	430.909.860
Aumento de existencias de productos terminados	5.638.775	7.692.020
Trabajos efectuados por el Grupo para su inmovilizado	30.854	31.634.721
Otros ingresos de explotación	6.659.781	5.782.944
	<b>476.540.564</b>	<b>476.019.545</b>
Ingresos por participaciones en capital	100.660	295.627
Otros ingresos financieros	2.598	6.317
Otros intereses e ingresos asimilados	768.146	1.143.726
Diferencias positivas de cambio	318.544	2.378.112
	<b>1.189.948</b>	<b>3.823.782</b>
<b>Resultados financieros negativos</b>	<b>1.951.289</b>	<b>1.894.664</b>
Participación en beneficios de sociedades puestas equivalencia	72.662	-
Reversión de diferencias negativas de consolidación	-	184.460
Beneficios por enajenaciones de inmovilizado financiero, material y otros	1.496.021	7.005.878
Subvenciones de capital transferidas al resultado del ejercicio	190.973	652.132
Ingresos extraordinarios	1.666.641	856.485
Ingresos y beneficios ejercicios anteriores	1.191.661	619.976
	<b>4.545.296</b>	<b>9.134.471</b>
<b>Resultados extraordinarios negativos</b>	<b>1.284.198</b>	<b>5.960.195</b>

## Consolidated Balance Sheets. Of Financial years 2004 and 2003 (euros)

ASSETS	2004	2003
<b>FIXED ASSETS</b>		
Start-up expenses	1,415,112	1,169,088
Intangible fixed assets (Note 9)	2,678,526	2,447,935
• Cost	8,362,610	7,599,077
• Amortisations	(5,684,084)	(5,151,142)
Tangible fixed assets (Note 10)	243,428,868	250,665,954
• Cost	313,364,691	314,382,782
• Amortisations	(68,682,537)	(62,102,011)
• Provisions	(1,253,286)	(1,614,817)
Financial investments (Note 11)	21,979,741	28,298,836
• Holdings in companies according to the equity method	1,548,912	
• Other holdings	20,855,904	21,073,045
• Long-term credits	2,197,201	9,499,663
• Bonds and guarantees	3,067,073	2,302,234
• Provisions	(5,689,349)	(4,576,106)
<b>Total fixed assets</b>	<b>269,502,247</b>	<b>282,581,813</b>
<b>CONSOLIDATION GOODWILL (Note 11)</b>		<b>180,858</b>
<b>DEFERRED EXPENSES</b>	<b>5,267,749</b>	<b>7,775,027</b>
<b>CURRENT ASSETS</b>		
Stocks (Note 12)	281,365,093	230,571,386
Debtors	217,842,828	203,342,883
• Clients for sales and provisions of services	193,553,571	163,922,192
• Companies of the Group and according to the equity method, debtors (Note 13)	5,676,277	5,231,651
• Misc, debtors	8,822,457	22,790,798
• Public Administrations (Note 19)	17,747,090	18,572,228
• Provisions	(7,956,567)	(7,173,986)
Temporary financial investments	1,834,137	3,695,394
• Short-term securities portfolio	151,713	655,321
• Other credits	697,079	1,377,713
• Short-term bonds and guarantees	1,503,423	2,395,756
• Provisions	(518,078)	(733,396)
• Cash and banks	9,650,578	8,488,773
• Accrual accounts	4,307,074	3,441,974
<b>Total current assets</b>	<b>514,999,710</b>	<b>449,540,410</b>
<b>TOTAL ASSETS</b>	<b>789,769,706</b>	<b>740,078,108</b>

## Consolidated Balance Sheets. Of Financial years 2004 and 2003 (euros)

LIABILITIES	2004	2003
<b>EQUITY (Note 14)</b>		
Subscribed capital	287,185,938	275,185,950
Share issuance premium	30,456,238	30,456,238
Legal reserve	4,095,345	4,016,530
Voluntary reserves	35,880,633	35,171,294
Reserves in consolidated companies	46,448,551	31,756,750
Profit of the financial year attributable to the parent company	18,304,789	15,479,954
<b>Total equity</b>	<b>422,371,494</b>	<b>392,066,716</b>
<b>EXTERNAL PARTNERS (Note 15)</b>	<b>12,493,917</b>	<b>12,035,397</b>
<b>NEGATIVE CONSOLIDATION DIFFERENCES (Note 11)</b>		
<b>DEFERRED INCOME (Note 16)</b>	<b>1,807,842</b>	<b>2,684,679</b>
<b>PROVISIONS FOR CONTINGENCIES AND EXPENSES (Note 17)</b>	<b>34,869,236</b>	<b>36,509,987</b>
<b>LONG-TERM CREDITORS</b>		
Debts with credit entities (Note 18)	33,370,962	47,209,443
Debts represented by bills payable	18,074,815	12,377,922
Other creditors	4,122,941	4,316,682
Amounts uncalled in respect of shares	562,995	123,788
<b>Total long-term creditors</b>	<b>56,131,713</b>	<b>64,027,835</b>
<b>SHORT-TERM CREDITORS</b>		
Debts with credit entities (Note 18)	132,085,406	92,328,505
Debts with companies of the Group and according to the equity method (Note 13)		34,896
Commercial creditors	91,442,494	97,455,892
Other non-trade debts	16,370,836	14,249,071
Public administrations (Note 19)	14,234,491	17,656,156
Debts represented by bills payable	85,821	45,031
Provisions relating to other assets	6,491,926	10,074,086
Accrual accounts	1,384,530	909,857
<b>Total short-term creditors</b>	<b>262,095,504</b>	<b>232,753,494</b>
<b>TOTAL LIABILITIES</b>	<b>789,769,706</b>	<b>740,078,108</b>

## Consolidated Profit and Loss Account. Of Financial years 2004 and 2003 (euros)

DEBIT	2004	2003
<b>EXPENSES</b>		
Reduction in stocks of finished products	25,049,086	6,536,506
Supplies and other external costs	121,801,914	156,435,570
Payroll expenses (Note 20-b)	246,263,119	233,993,312
Provisions for amortisations of fixed assets	10,214,719	10,619,164
Variation in provisions relating to other assets	918,715	1,831,858
Other operating expenses	44,854,959	39,988,375
	<b>449,102,512</b>	<b>449,404,785</b>
<b>Operating profit</b>	<b>27,438,052</b>	<b>26,614,760</b>
Financial and similar expenses (Note 20-d)	2,817,730	3,586,711
Variation in provisions for financial investments	(30,325)	(36,808)
Negative exchange-rate differences	353,832	2,168,543
	<b>3,141,237</b>	<b>5,718,446</b>
<b>Financial gains</b>		
Amortisation of consolidation goodwill (Note 11)	180,858	542,575
<b>Profit from ordinary activities</b>	<b>25,378,567</b>	<b>24,361,981</b>
Losses from long-term investments and tangible fixed assets	240,358	1,712,246
Variation in provisions for long-term investments and tangible fixed assets (Note 20-e)	500,078	23,274
Extraordinary expenses and losses (Note 20-g)	3,974,335	12,077,979
Expenses and losses of other financial years	1,114,723	1,281,167
	<b>5,829,494</b>	<b>15,094,666</b>
<b>Consolidated pre-tax profit</b>	<b>24,094,369</b>	<b>18,401,786</b>
Corporate tax	5,325,994	2,026,251
<b>Consolidated profit of the financial year</b>	<b>18,768,375</b>	<b>16,375,535</b>
Minus-Results attributable to external partners (Notes 15 and 20-h)	463,586	895,581
<b>Profit of the financial year attributable to the parent company</b>	<b>18,304,789</b>	<b>15,479,954</b>

## Consolidated Profit and Loss Account. Of Financial years 2004 and 2003 (euros)

CREDIT	2004	2003
<b>INCOME</b>		
Net sales revenue (Note 20-a)	464,211,154	430,909,860
Increase in stocks of finished products	5,638,775	7,692,020
Work carried out by the Group for its fixed assets	30,854	31,634,721
Other operating income	6,659,781	5,782,944
	<b>476,540,564</b>	<b>476,019,545</b>
Income from shares in capital	100,660	295,627
Other financial income	2,598	6,317
Other assimilated interest and income	768,146	1,143,726
Positive exchange-rate differences	318,544	2,378,112
	<b>1,189,948</b>	<b>3,823,782</b>
<b>Financial losses</b>	<b>1,951,289</b>	<b>1,894,664</b>
Participation in profit of companies according to the equity method	72,662	-
Reversion of negative consolidation differences	-	184,460
Profit from transfers of long-term investments, tangible fixed assets and others	1,496,021	7,005,878
Capital subsidies transferred to the result of the financial year	190,973	652,132
Extraordinary income	1,666,641	856,485
Income and profit from previous financial years	1,191,661	619,976
	<b>4,545,296</b>	<b>9,134,471</b>
<b>Extraordinary losses</b>	<b>1,284,198</b>	<b>5,960,195</b>



A continuación se detalla la cifra de negocio consolidada distribuida por sectores de actividad, para los ejercicios 2003 y 2004:

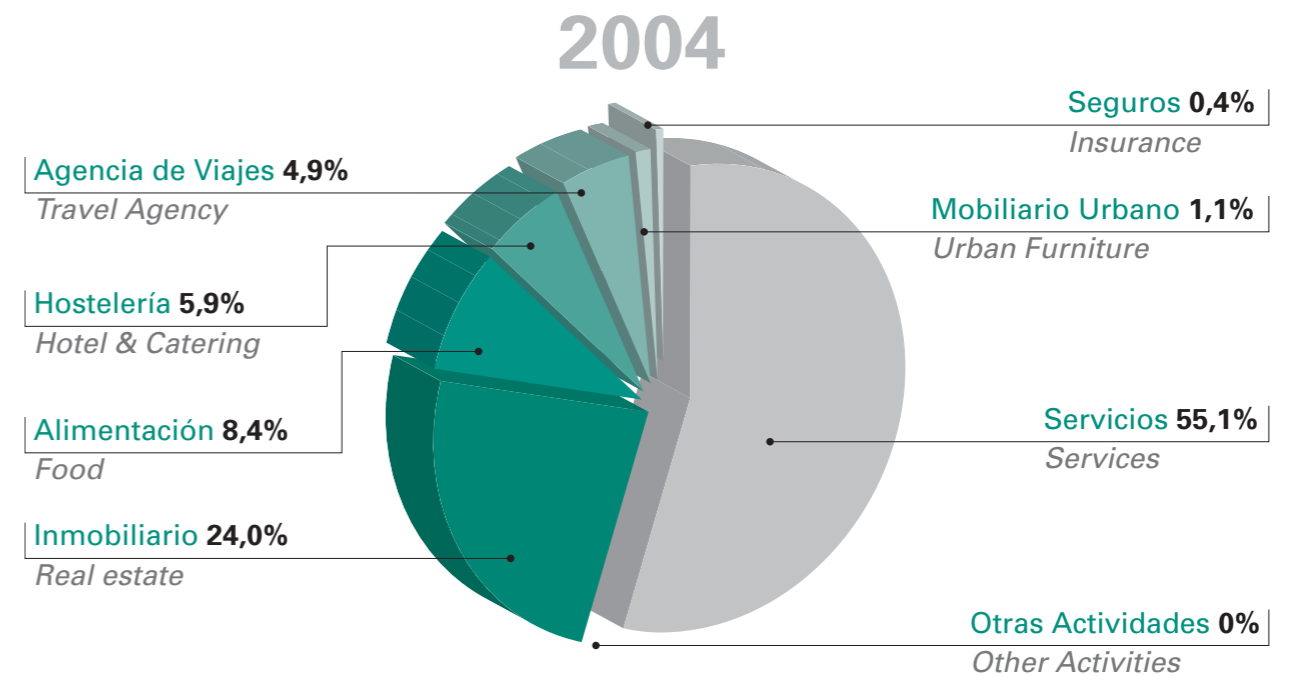
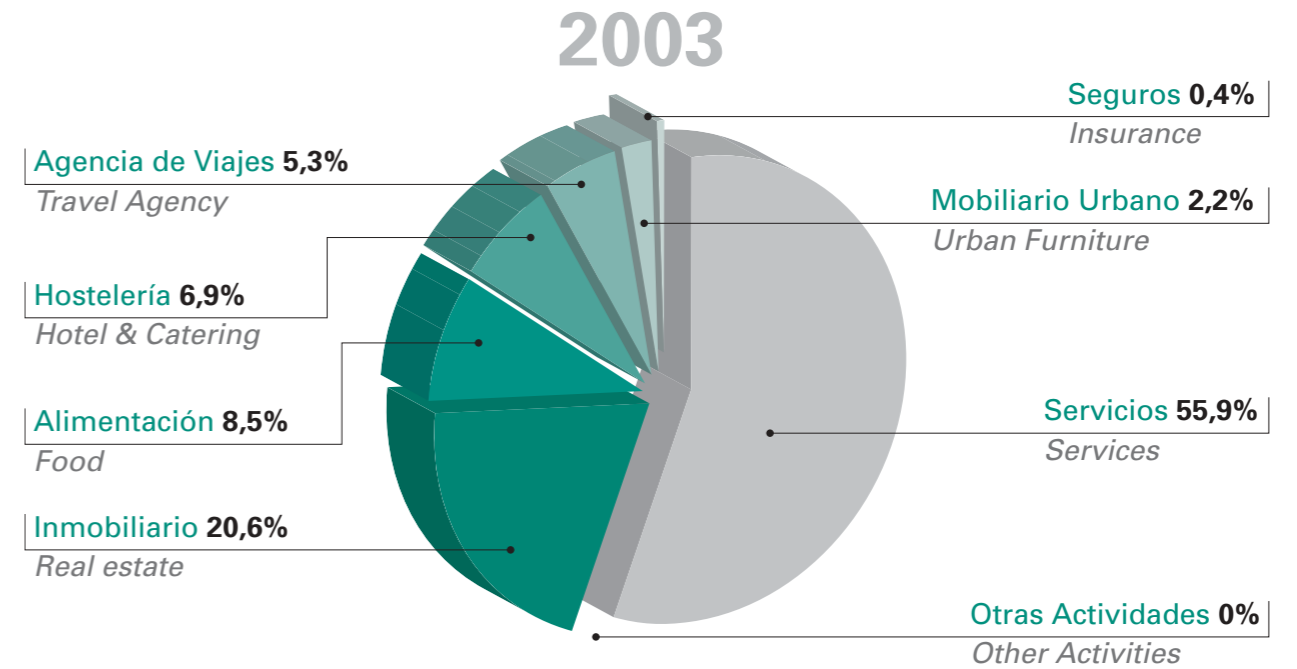
	2004	% total	2003	% total	2004/03
Servicios	255.984	55,1%	241.027	55,9%	6,2%
Inmobiliario	111.179	24,0%	88.941	20,6%	25,0%
Alimentación	39.063	8,4%	36.684	8,5%	6,5%
Hostelería	27.611	5,9%	29.800	6,9%	-7,3%
Agencia de viajes	22.783	4,9%	22.814	5,3%	-0,1%
Mobiliario urbano	5.311	1,1%	9.693	2,2%	-45,2%
Seguros	2.053	0,4%	1.902	0,4%	8,0%
Otras actividades	228	0,0%	49	0,0%	365,9%
Total CEOSA	464.211		430.910		7,7%

Below, we give details of the consolidated turnover distributed by sectors of activity, for financial years 2003 and 2004:

	2004	% total	2003	% total	2004/03
Services	255,984	55.1%	241,027	55.9%	6.2%
Real estate	111,179	24.0%	88,941	20.6%	25.0%
Food	39,063	8.4%	36,684	8.5%	6.5%
Hotels	27,611	5.9%	29,800	6.9%	-7.3%
Travel agency	22,783	4.9%	22,814	5.3%	-0.1%
Urban furniture	5,311	1.1%	9,693	2.2%	-45.2%
Insurance	2,053	0.4%	1,902	0.4%	8.0%
Other activities	228	0.0%	49	0.0%	365.9%
Total CEOSA	464.211		430,910		7.7%

CIFRA DE NEGOCIO CONSOLIDADA

CONSOLIDATED TURNOVER





Los resultados de explotación en el ejercicio 2004 han ascendido a 27,44 millones de euros. En los beneficios después de impuestos atribuibles al Grupo consolidado Corporación Empresarial ONCE se ha alcanzado la cifra de 18,30 millones de euros, frente a los 15,48 del ejercicio anterior, lo que supone un incremento del 18,2%, más importante aún si consideramos que durante el ejercicio 2004 la

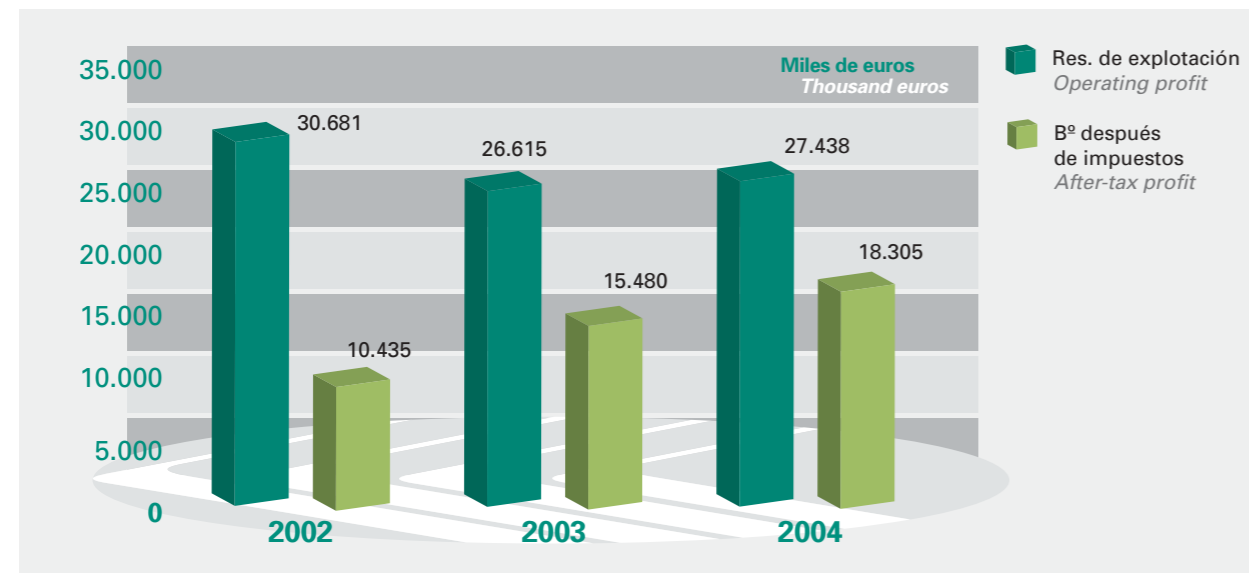
Corporación Empresarial ONCE ha realizado una donación de 500.000 euros a la Fundación del Perro Guía.

La evolución de sendas magnitudes en los últimos ejercicios se recoge en el siguiente gráfico:

*In financial year 2004, operating profit stood at 27.44 million euros. After-tax profit attributable to the Consolidated ONCE Business Corporation Group reached the figure of 18.30 million euros, compared to the 15.48 million of the previous year, which represents an increase of 18.2%, even more important if we consider that during financial year 2004 the ONCE*

*Business Corporation made a donation of 500,000 euros to the Guide Dog Foundation.*

*The evolution of these two figures is shown in the following table:*

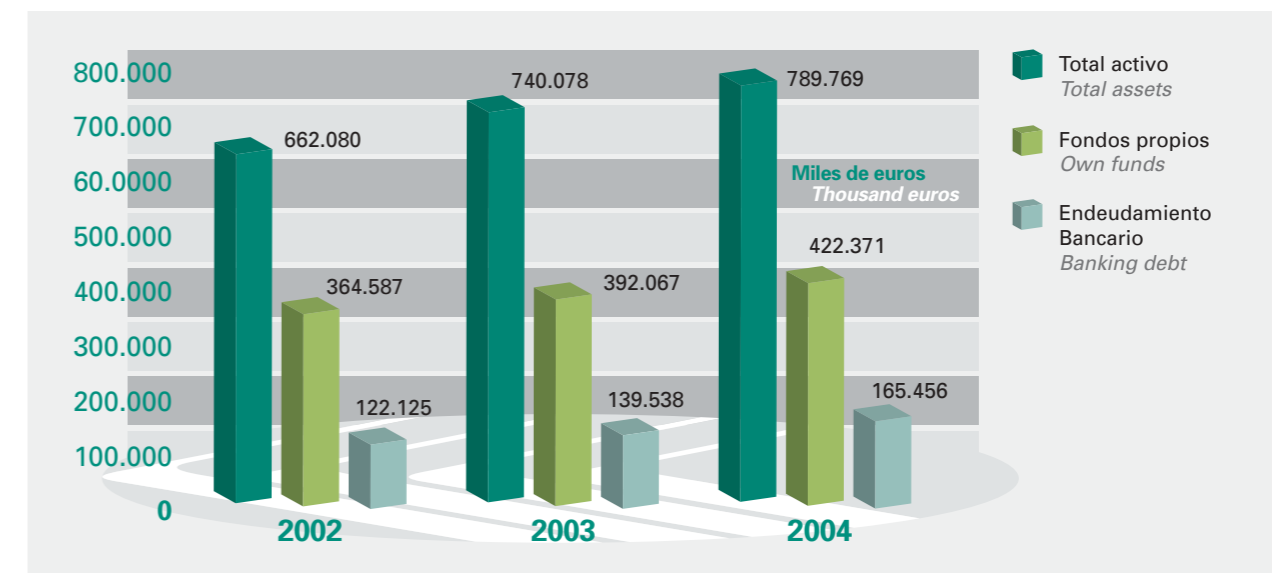


En lo referente a los fondos propios, se han situado en la cifra de 422,37 millones de euros al cierre de 2004, lo que supone un incremento del 7,7% con respecto al año 2003; y el total activo del grupo asciende a 789,77 millones de euros, un 6,7% más que en el ejercicio anterior.

Este crecimiento del activo de 50 millones de euros ha tenido como principal fuente de financiación los fondos propios, que se han incrementado en 30,31 millones.

*Own funds stood at 422.37 million euros at close of financial year 2004, an increase of 7.7% compared to 2003; and total assets of the group were 789.77 million euros, 6.7% more than the previous year.*

*The main source of financing of this growth of 50 million euros in assets was own funds, which increased by 30.31 million.*





El porcentaje de endeudamiento del Grupo consolidado sobre el activo total al cierre del año 2004 era del 20,9%, ligeramente superior al 18,9% registrado al cierre del año anterior. Este ligero incremento se ha producido en un escenario de fuerte crecimiento del activo.

De cara a cubrir los compromisos a corto plazo de la Corporación, el Grupo consolidado continúa manteniendo un fondo de maniobra muy positivo, que en 2004 alcanzaba los 252,9 millones de euros, con una tasa de cobertura del activo circulante sobre el pasivo a corto de 1,96.

*The consolidated Group's percentage of debt over total assets at close of financial year 2004 was 20.9%, slightly higher than the 18.9% at the end of the previous year. This slight increase took place in a context of strong growth in assets.*

*In order to cover the Corporation's short-term commitments, the consolidated Group continues to maintain a very positive working balance, which in 2004 reached 252.9 million euros, with a rate of coverage of liquid assets over liabilities of 1.96.*

En cuanto a la cartera empresarial, las inversiones más significativas realizadas durante este ejercicio han sido llevadas a cabo en el grupo inmobiliario (adquisición de suelo equivalente a 100.000 m<sup>2</sup> de uso residencial sobre rasante), realizándose otras de menor cuantía en el sector alimentación y en la expansión del grupo hotelero.

*With regard to the business portfolio, the most important investments made during this year were those carried out in the real estate group (acquisition of land equivalent to 100,000 m<sup>2</sup> of residential use), with others of lower quantity being made in the food sector and in the expansion of the hotel group.*

El grupo hotelero (Confortel), dentro de su nuevo marco estratégico, durante el 2004 ha continuado modernizando los hoteles de la cadena, y en su apuesta de futuro ha cerrado durante este ejercicio sendos acuerdos para abrir en los próximos años nuevos hoteles en Barcelona, con lo que las nuevas aperturas comprometidas al cierre de 2004 ascendían a cuatro hoteles.

Por otra parte, se ha llevado a cabo la venta de la participación de un 25% que Corporación Empresarial ONCE mantenía en la sociedad Personalía, S.A.

*During 2004, the hotel group (Confortel), within its new strategic framework, continued to modernise the hotels of the chain, and in line with this strategy for the future, this year signed agreements to open new hotels in Barcelona in the coming years, bringing commitments to new hotel openings at the end of 2004 to four hotels.*

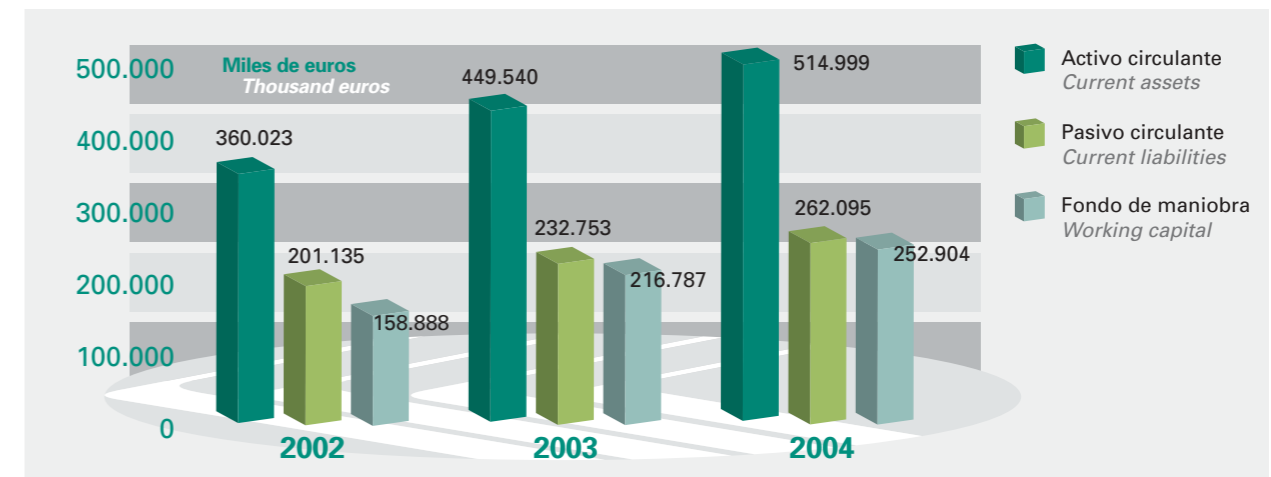
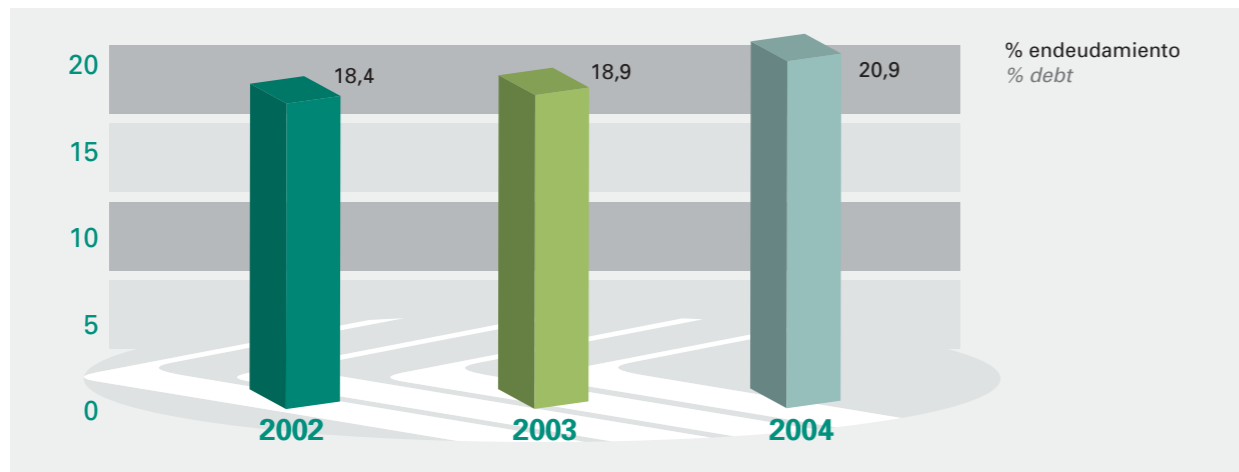
*On the other hand, the ONCE Business Corporation sold its 25% stake in the company Personalía, S.A.*

El último gran indicador de la solidez del proyecto de Corporación Empresarial ONCE es la evolución de la cifra de empleados que prestan sus servicios en el Grupo. Al cierre del ejercicio 2004, 994 personas más trabajaban en las empresas de CEOSA, significando esto un incremento del 5,6% respecto al cierre del ejercicio anterior.

Y cumpliendo el objetivo social propio de esta Corporación Empresarial, el peso relativo de los trabajadores discapacitados sobre el total sigue siendo superior al 8,0%, con un total de 1.492 personas discapacitadas trabajando en las empresas de CEOSA.

*The final main indicator of the solidity of the ONCE Business Corporation's project is the evolution of the number of workers employed by the Group. At close of financial year 2004, 994 more people were working in CEOSA companies, a 5.6% increase on the previous year.*

*And, fulfilling the social aims of this Business Corporation, disabled workers accounted for over 8.0% of overall staff numbers, with a total of 1,492 disabled people working in CEOSA companies.*



**Recursos Humanos:  
Compromiso  
con las Personas**

*Human Resources:  
Commitment to  
People*





### EVOLUCIÓN Y SITUACIÓN ACTUAL DE LA PLANTILLA

En el ejercicio 2004, la plantilla de las empresas de Corporación Empresarial ONCE ha experimentado un crecimiento continuo, tanto en la plantilla global como en la de trabajadores con discapacidad.

Así, a cierre de 2003, la plantilla total de CEOSA era de 17.736 trabajadores, siendo de 18.730 en 2004.

Respecto al colectivo de trabajadores con discapacidad, se constata la tendencia alcista, alcanzando los 1.492 en 2004, un 2,5% más que al cierre del ejercicio anterior.

En lo que a trabajadores ciegos y/o deficientes visuales se refiere, se produce igualmente un incremento, pasando de 183 en diciembre de 2003 a 198 al cierre de 2004.

### EVOLUTION AND CURRENT SITUATION OF STAFF

*In 2004, the workforce of the companies of the ONCE Business Corporation experienced continuous growth, both in the overall number of employees and in disabled workers.*

*Thus, at the end of 2003, the total workforce of CEOSA was 17,736, rising to 18,730 in 2004.*

*The number of disabled workers also increased, reaching the figure of 1,492 in 2004, 2.5% more than at the end of the previous year.*

*With regard to blind and/or partially sighted workers, there was also an increase, from 183 in December 2003 to 198 at close of financial year 2004.*

Es de destacar que, si bien los incrementos son ligeros, en colectivos con mayores dificultades de inserción (ciegos y/o deficientes visuales en particular y discapacitados en general) son muy significativos.

Al igual que en pasados ejercicios, el incremento de la plantilla de trabajadores ciegos y/o deficientes visuales sigue siendo complicado, en tanto en cuanto los mayores crecimientos de plantilla se producen en las áreas puramente operativas, con mayores exigencias físicas. Las áreas donde mayor incremento de plantilla hubo fueron fundamentalmente las Divisiones de Limpieza y Vigilancia de Alentis y, en menor medida, el Grupo Hotelero.

*It should be noted that, though these increases are slight, in terms of those with the greatest difficulties when it comes to integration (the blind and/or partially sighted in particular and the disabled in general), they are highly significant.*

*As in previous years, it is often difficult to continue increasing the number of blind and/or partially sighted workers, given that the greatest growth in staff numbers is in the purely operative areas, with greater physical demands. The areas in which there were the largest increases in staff numbers were essentially the Cleaning and Surveillance Divisions of the Alentis and, to a lesser extent, the Hotel Group.*



### ÁREA EMPLEO

Durante el ejercicio 2004, siguiendo la línea estratégica corporativa marcada, se ha priorizado a los demandantes de empleo afiliados a ONCE como primer y principal recurso para dar respuesta a las demandas de cobertura de puestos de las empresas de CEOSA.

Para ello existe una conexión con las bases de datos de ONCE y Fundación ONCE, con el fin de agilizar la búsqueda de candidatos ciegos y/o deficientes visuales, en primera instancia, o con otras discapacidades.

### EMPLOYMENT AREA

*During financial year 2004, continuing the corporate strategy adopted, priority was given to applicants affiliated to the ONCE as the first and main resource when it comes to filling positions within CEOSA companies.*

*For this, there is a connection with the databases of the ONCE and the ONCE Foundation, in order to facilitate the search for blind and/or partially sighted candidates, first of all, or with other disabilities.*

En este ejercicio se han potenciado las entrevistas de orientación a ciegos y/o deficientes visuales y otros discapacitados desempleados con objeto de conocer sus perfiles profesionales. A través de esta acción se realizaron 129 procesos de selección, habiéndose resuelto con incorporación de trabajadores discapacitados el 59%. En concreto, se han incorporado 50 trabajadores ciegos y/o deficientes visuales y 20 con otra discapacidad.

*This year, the programme of employment counselling interviews with blind, partially-sighted and other disabled unemployed people was intensified, in order to assess their professional profiles. As a result of this initiative, 129 selection processes were carried out, 59% of which resulted in the hiring of disabled workers. Specifically, 50 blind and/or partially sighted workers were incorporated and 20 with other disabilities.*



### **COMUNICACIÓN Y CULTURA CORPORATIVA**

Durante el año 2004 se continuó trabajando en el Proyecto de Comunicación Interna para las empresas de CEOSA, consistente en la realización de auditorías internas con el fin de determinar las necesidades existentes en esta materia para posteriormente diseñar planes de mejora y su implantación en cada una de las empresas.

Desde el Departamento de Comunicación y Cultura Corporativa se está trabajando activamente en estrecha relación con todas las empresas del Grupo para la coordinación de las acciones referentes a Calidad y Orientación al Cliente. En algunos casos, como Seguronce y Viajes 2000, se ha materializado a través de la consecución de la certificación de calidad en la Norma UNE:EN: ISO 9000/2000.

### **CORPORATE COMMUNICATION AND CULTURE**

*During the year 2004, work continued on the Internal Communication Project for the CEOSA companies, consisting of the carrying out of internal audits in order to determine the existing needs and then design improvement plans and implement these in each one of the companies.*

*The Corporate Culture and Communications Department is actively working in close collaboration with the companies of the Group to coordinate initiatives related to Quality and Customer Orientation. In some cases, such as Seguronce and Viajes 2000, this has been translated into the obtainment of quality certification in accordance with the UNE:EN: ISO 9000/2000 Standard.*

**Responsabilidad Social Corporativa**

*Corporate Social Responsibility*

VI



La Responsabilidad Social Corporativa se coordina desde la Dirección Corporativa de Organización y RR.HH.

Es entendida en la Corporación como un área transversal a todas las áreas funcionales dado que:

- Afecta a todas las personas de la empresa, que contribuyen desde sus respectivos papeles a la creación de la misma y, especialmente, a su transmisión.
- Permite a la organización buscar puntos de apoyo fuertes y establecer pautas de acción comunes en cada una de las áreas funcionales.

Corporate Social Responsibility is coordinated from the Corporate Organisation and Human Resources Department.

This is understood in the Corporation as a transversal area across all functional divisions, given that:

- It affects everyone in the company, who from their respective positions contribute to the creation and, especially, the transmission of this.
- It permits the organisation to seek strong support points and to establish common guidelines for action in each one of the functional areas.

- Tiene un impacto directo sobre la captación de nuevos clientes y el mantenimiento de los actuales.
- Va más allá de la propia empresa y afecta, positiva o negativamente, a la imagen de su accionista.

Se materializa en una política de Recursos Humanos clara y explícita dirigida a la inserción profesional de colectivos de personas con discapacidad, generalmente en condiciones de inferioridad a la hora de buscar empleo en el mercado habitual.

- It has direct impact on the securing of new clients and maintaining current ones.
- It goes beyond the company itself and affects, positively or negatively, the image of its shareholder.

It is materialised in a clear, explicit Human Resources policy aimed at the integration of people with disabilities, who generally suffer from conditions of inferiority when it comes to seeking employment in the normal market.



Así, la Corporación Empresarial ONCE, actúa a un doble nivel: como empleador de trabajadores con discapacidad y como "escaparate" a la sociedad en general de cómo el colectivo de personas con discapacidad puede trabajar y gestionar empresas que compiten en mercados abiertos en condiciones de igualdad con el resto de la sociedad.

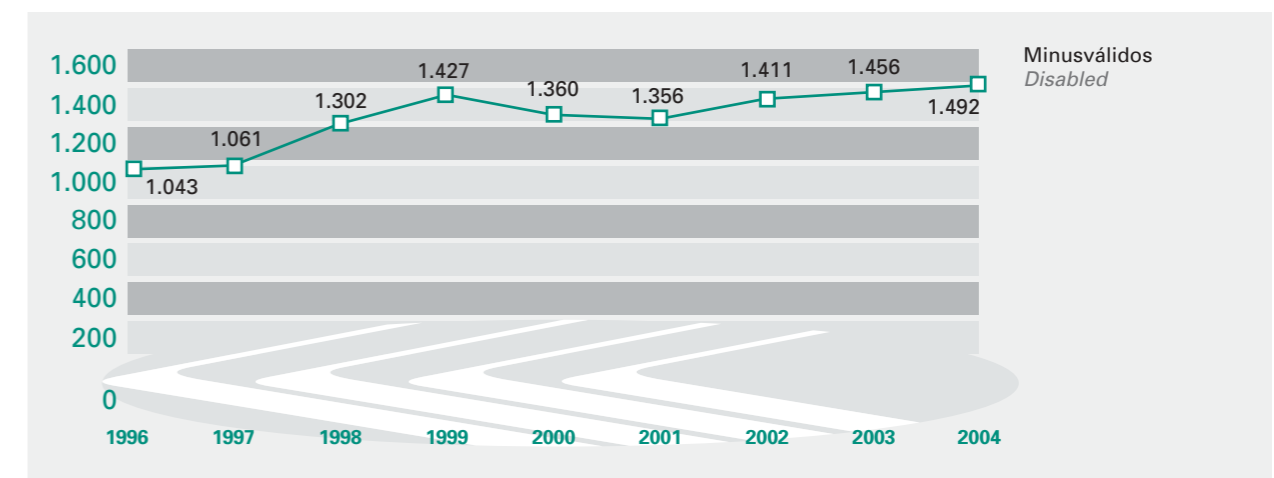
Desde este posicionamiento, hemos participado a lo largo del tiempo en diversos proyectos europeos con socios transnacionales en los que ha quedado de manifiesto el enfoque innovador y los resultados productivos, tanto sociales como empresariales, de la contratación de trabajadores con discapacidad.

Como muestra, nuestras cifras son: Evolución de la plantilla de trabajadores discapacitados en cifras absolutas:

Thus, the ONCE Business Corporation acts on two levels: as an employer of disabled workers; and as a "showcase" to society in general, demonstrating that people with disabilities can work and run companies that compete in open markets in conditions of equality with the rest of society.

From this position, over the years we have participated on different European projects with transnational partners, demonstrating the innovative approach and the productive results, in both social and business terms, of the hiring of disabled workers.

As proof of this, our figures are: Evolution of the number of disabled workers in absolute figures:





Además, la Corporación Empresarial ONCE ha iniciado durante el 2004 un programa de donaciones aportando un 2,7% de su resultado final a la Fundación del Perro Guía. Dicho programa tendrá su continuación en futuros ejercicios, incrementando sus aportaciones tanto en términos porcentuales como reales.

### Nuestros valores

La política de R.S.C. se aglutina alrededor de los seis valores que se han definido anteriormente y que, lógicamente a su vez, constituyen las competencias estratégicas de nuestro Modelo de Gestión por Competencias.

*In addition, in 2004 the ONCE Business Corporation began a programme of donations, giving 2.7% of its final profits to the Guide Dog Foundation. This programme will continue in future years, increasing the contributions in both percentage and real terms.*

### Our Values

*R.S.C.'s philosophy is based on the six values that have been previously defined and which, logically, in turn constitute the strategic competences of our Model of Management by Competences.*

### Buen Gobierno Corporativo

Las prácticas de Gobierno Corporativo de Corporación Empresarial ONCE, S.A. se ajustan en gran medida a las pautas recogidas en el Código de Buen Gobierno (Informes Aldama y Olivencia) y en su práctica totalidad a las recomendaciones efectuadas por la Comisión Especial para el Fomento y Seguridad en los Mercados y en las Sociedades Cotizadas (Informe Aldama).

### Good Corporate Governance

*The Corporate Governance practices of the ONCE Business Corporation to a great extent comply with the guidelines set forth in the Code of Good Governance (Aldama and Olivencia Reports) and virtually all the recommendations made by the Special Commission for Development and Security in Markets and in Listed Companies (Aldama Report).*

A modo de sumario, la Corporación Empresarial ONCE ha establecido una serie de elementos de control tales como:

- Comité de Auditoría.
- Comisión Delegada del Consejo de Administración para Estrategia Económica e Inversiones.
- Sometimiento de la retribución de directivos al Comité del Grupo ONCE.
- Celebración de tres reuniones del Consejo de Administración anuales.
- Separación de las figuras de Presidente del Consejo de Administración y Consejero Delegado.

### Código Ético

Durante el ejercicio 2004, todos los directivos de primer nivel han suscrito el Código Ético de Conducta para el Grupo ONCE.

*To sum up, the ONCE Business Corporation has established a series of control bodies and measures, such as:*

- *Audit Committee.*
- *Executive Committee of the Board of Directors for Economic Strategy and Investments.*
- *Submission of executives' remunerations to the Committee of the ONCE Group.*
- *The holding of three meetings of the Board of Directors each year.*
- *Separation of the positions of President of the Board of Directors and Chief Executive Officer.*

### Code of Ethics

*During financial year 2004, all first-level executives signed the Ethical Code of Conduct for the ONCE Group.*



En ejercicios posteriores se extenderá dicho Código al resto de directivos y mandos intermedios de las compañías que conforman CEOSA.

### Compromiso medio-ambiental

Las empresas de Corporación Empresarial ONCE enfocadas al área de producción, PRIMUR y Grupo Alimentario, utilizan un enfoque medioambiental global, prestando atención a todas las fases del ciclo de vida de sus productos y respetando las normas UNE. ISO 14000.

Asimismo, nuestras empresas de limpieza y eliminación de plagas llevan a cabo diversos programas y medidas dirigidos a minimizar el impacto ambiental ocasionado por la utilización de sus productos.

*In subsequent years, this Code will be extended to the rest of the executive and intermediate managerial positions of the companies that make up the CEOSA.*

### Environmental Commitment

*Those ONCE Business Corporation companies working in the area of production, PRIMUR and the Food Group, adopt a global environmental approach, paying attention to all the phases of the life cycle of their products and respecting the UNE. ISO 14000 standards.*

*Likewise, our cleaning and pest control companies carry out different programmes and measures aimed at minimising the environmental impact of the use of their products.*

Directorio de  
Empresas  
CEOSA

*Directory of  
CEOSA  
Companies*

VII



## CENTRO CORPORATIVO

### Corporate Center

C/ Pechuán, 1  
28002 Madrid  
Tel.: 91 590 82 00. Fax: 91 590 82 09  
E-mail: com.ceosa@once.es  
www.ceosa.org

## ONCISA, S.L.

### Promotora y gestora inmobiliaria Real Estate Development and Management Company

C/ Príncipe de Vergara, 43 - 3ª Plta. Dcha.  
28001 Madrid  
Tel.: 91 431 84 54. Fax: 91 576 05 82  
E-mail: com.oncisa@once.es  
www.oncisa.es

## GRUPO ALENTIS

### SEDE CENTRAL

C/ Orense, 81 – 5ª Planta  
28020 Madrid  
Tel.: 91 453 82 00. Fax: 91 453 82 22  
E-mail: com.alentis@once.es  
Web: www.alentis.es

### División de Limpieza Comercial y Medio Ambiente

*Commercial Cleaning and Environment  
Division*

Tel.: 91 453 82 00. Fax: 91453 82 89  
E-mail: com.pilsa@once.es

### División de Vigilancia, Seguridad y Sistemas

*Surveillance, Security and Systems Division*

Tel.: 91 453 82 00. Fax: 91571 86 61  
Fax ETT: 91 572 33 01  
E-mail: com.vinsa@once.es

### Centro de Formación de Conducción e Incendios

*Conduction of Formation and Fires Centre*

C/ Bravo Murillo, 327  
28020 Madrid  
Tel.: 91 570 06 09. Fax: 91 570 80 94

### Central Receptora de Alarmas

*Alarm Reception Centre*

Pasaje de la Remonta, 6  
28020 Madrid  
Tel.: 91 425 00 66. Fax: 91 570 47 04

## GRUPO ALENTIS Vinsa SEGURANÇA, LDA.

### Seguridad y vigilancia *Surveillance and Security*

Rua Joaquim Bonifácio, 21 – 1º  
1150 Lisboa (Portugal)  
Tel.: 351 21 317 25 10. Fax: 351 21 317 25 29  
E-mail: vinsa@vinsa.pt

## GRUPO ALENTIS Vinsa SEGURIDAD DE VENEZUELA, C.A.

### Seguridad y vigilancia *Surveillance and Security*

Avda. Ernesto Blohm  
Chuao  
Torre Diamen Piso 5  
Caracas (Venezuela)  
Tel.: 00582 1261453 78 / 85  
Fax: 00582 127 53 45 79  
E-mail: vinsavenezuela@vinsa.com.ve

## CONFORTEL, S.L.

### Cadena Hotelera *Hotel Chain*

Avda. de Burgos, 8 - A Plta. 15  
28036 Madrid  
Tel.: 91 383 94 94. Fax: 91 766 42 17

### Información y reservas

Tel.: 902 42 42 42. Fax: 91 383 17 43  
E-mail: com.confortel@once.es  
www.confortelhoteles.com

## ESTABLECIMIENTOS DE LA CADENA CONFORTEL

### Confortel Alcalá Norte

Patricia Otero Martín  
C/ San Romualdo, 30  
28037 Madrid  
Tel.: 91 754 84 00. Fax: 91 754 84 08  
Confortel Alcalá Norte:  
E-mail: infoalcalanorte@confortel.com

### Confortel Almirante

Julián Moreno  
C/ Vía Laietana, 42  
08003 Barcelona  
Tel.: 93 2683020  
Fax: 93268 31 92  
E-mail: infoalmirante@confortel.com

### Confortel Anabel

Rafael Aguirre Mercedo  
Urb. Serpentona, Solar 18A  
07760 Cala Galdana  
Ferrerías (Menorca)  
Tel.: 971 15 46 00. Fax: 971 15 46 60  
E-mail: infoanabel@confortel.com

### Confortel Badajoz

Pedro Cordon Gómez  
Ctra. Nacional V, km. 393  
06002 Badajoz  
Tel.: 924 44 37 11. Fax: 924 44 37 08  
E-mail: infobadajoz@confortel.com

### Confortel Fuengirola

Antonio Rodríguez Díaz  
Pso Marítimo Rey de España 87  
29640 Fuengirola Málaga  
Tel.: 952921000. Fax: 952921001  
E-mail: infofuengirola@confortel.com

### Confortel Beach Club

Pedro Vizcaíno Sancho  
Urb. Son Parc. Parcela H2  
07740-Mercadal (Menorca)  
Tel.: 971 18 80 32. Fax: 971 18 83 88  
E-mail: infoeachclub@confortel.com



**Confortel Caleta Park**

José Luis Chueca Romanos  
Playa de Sant Pol  
17248 S'Agaró. Costa Brava (Gerona)  
Tel.: 972 32 00 12 / 28 02. Fax: 972 32 40 96  
E-mail: infocaletapark@confortel.com

**Confortel Islantilla**

Eduardo Miquel Vallejo  
Urbanización Islantilla  
Avda. de Islantilla s/n  
21410 Isla Cristina (Huelva)  
Tel.: 959 48 60 17. Fax: 959 48 62 11  
E-mail: infoislantilla@confortel.com

**Confortel Pío XII**

Guillermo Mesas Álvarez  
Avda. Pío XII, 77  
28016 Madrid  
Tel.: 91 387 62 00. Fax: 91 302 65 22  
E-mail: infopixll@confortel.com

**Confortel Suites Madrid**

Beatriz Rubio del Campo  
C/ López de Hoyos, 143  
28002 Madrid  
Tel.: 91 744 50 00. Fax: 91 519 30 73  
E-mail: infosuitesmadrid@confortel.com

**Confortel Sol Parc**

Rafael Aguirre Mercedo  
Urb. Son Parc. Parcela H1  
07740 Mercadal (Menorca)  
Tel.: 971 18 81 51 /52 - Fax: 971 18 83 86  
E-mail: infosolparc@confortel.com

**VIAJES 2000, S.A.**

**Agencia de viajes minorista, recepción y atención a viajeros**

*Travel Agency, Traveller Reception and Attention*

Paseo de la Castellana, 228-230  
28046 Madrid

**Dirección y Administración**

Tel.: 91 323 25 23. Fax: 91 314 73 07  
E-mail: com.viajes@once.es  
www.viajes2000.com

**Servicio a empresas**

Tel.: 91 323 11 07 / 25 23. Fax: 91 314 84 08

**Atención al público**

Tel.: 91 323 10 29 / 25 23 / 902 20 00 11  
Fax: 91 314 84 08

**Atención a colectivos**

Tel.: 91 323 22 71 / 25 23. Fax: 91 314 76 55

**PRIMUR (PROYECTOS E INSTALACION DE MATERIAL URBANO, S.A.)**

**Fabricación de mobiliario urbano**  
*Manufacture of urban furniture*

La Juvería, 266  
33211 Tremañes (Gijón)  
Tel.: 98 532 32 00. Fax: 98 532 32 08  
E-mail: com.primur@once.es  
www.primur.es

**R. C. ALIMENTACIÓN, S.L.**

**Productos y derivados del cerdo ibérico y cerdo blanco**

*Iberian and white pig products and By-products*

Riera Fonollar, 16  
08830 Sant Boi de Llobregat (Barcelona)  
Tel.: 93 652 59 30. Fax: 93 652 15 03  
E-mail: com.rcalimentacion@once.es  
www.rubia.com

**Ibérico Sierra de Azuaga, S.A.**

Ctra. Badajoz-Granada, km 142,700  
Polígono Industrial  
06920 Azuaga (Badajoz)  
Tel.: 924 89 25 11 / 908 924 334  
Fax: 924 89 26 11

**Jamones Rubia, S.L.**

Ctra de Taradell a Viladrau, Km. 10'4  
08553 Seva (Barcelona)  
Tel.: 93 884 06 39

**José Rubia, S.A.**

Riera Fonollar, nº 16  
08830 Sant Boi de Llobregat (Barcelona)  
Tel.: 93 652 59 30. Fax: 93 652 15 03

**SEGURONCE MEDIACIÓN, CORREDURÍA DE SEGUROS, S.A.**

**CEE SEGURONCE (CENTRO DE EMPLEO DE SEGURONCE MEDIACIÓN, CORREDURÍA DE SEGUROS, S.A.)**

**Correduría de seguros**  
*Insurance Brokerage*

Paseo de la Castellana, 228-230  
28046 Madrid  
Tel.: 91 323 52 05. Fax: 91 323 22 17 / 29  
E-mail: com.segur@once.es  
www.seguronce.com

**Edita**

**Corporación Empresarial ONCE**

Dirección Económico - Financiera y de Inversiones  
Departamento de Comunicación y Cultura Corporativa

**Diseño, Maquetación y Producción**

Equipo Gráfico Dédalus

© CEOSA

Todos los derechos reservados.

Queda Prohibida la reproducción total o parcial sin la debida autorización.

In the even of a discrepancy, the spanish-language version prevails.



4 5 8 2 0 8 4  
7 6 9 3 2 8



CORPORACION  
EMPRESARIAL  
ONCE